

REDEGØRELSE FOR SAMFUNDSANSVAR' 22

JF. ÅRSREGNSKABSLOVENS § 99A, 99B, 107D



INDHOLDSFORTEGNELSE

1. INDLEDNING TIL VORES REDEGØRELSE FOR SAMFUNDSANSVAR	3
2. FØDEVAREPRODUKTION MED FOKUS PÅ KLIMA OG MILJØ.....	6
3. SOCIAL	20
4. GOVERNANCE	26
5. AKTIVITETER INDENFOR SAMFUNDSANSVAR FOR 2023.....	33

1. INDLEDNING TIL VORES REDEGØRELSE FOR SAMFUNDSANSVAR

Med afsæt i professionel ledelse og "best practice" opkøber, udvikler og driver FirstFarms jordbrugs- og fødevarer virksomhed.

Vi driver FirstFarms med ansvar for de omkringliggende samfund, og vi leverer højeste kvalitet, som primært afsættes lokalt. Vi handler på nye muligheder, der skaber værdi for vores investorer og for omverdenen.

Vi arbejder hver dag på at skabe en mere bæredygtig virksomhed. Vores ambition er at være en af Europas bedst drevne og mest profitable virksomheder inden for jordbrug og fødevarer.

Vi er fuldt ud bevidste om det store ansvar, det er at drive en moderne og effektiv landbrugs virksomhed. Vi driver vores forretning ved at tage os af vores dyr, miljøet, vores ansatte og med engagement i lokalsamfundene.

Derfor er samfundsansvar et af de strategiske arbejdsområder i FirstFarms.

Vores arbejde med samfundsansvar er målrettet mod at støtte og bidrage til udvalgte FN's verdensmål for bæredygtig udvikling. Hver dag bestræber vi os på at gøre vores produktion mere bæredygtig, forbedre arbejdsvilkårene og støtte lokalsamfundene.

Investeringer i vedvarende energi

Efter to år med Covid-19 og dens konsekvenser var 2022 et år med usikkerhed og volatilitet forårsaget af de efterfølgende konsekvenser af Covid-19 og virkningerne af krigen i Ukraine. På trods af de udfordringer, der har været i løbet af året, leverede FirstFarms endnu et historisk resultat.

Høj produktionseffektivitet og ressourcecirkularitet i produktionen er nogle af årsagerne til det gode økonomiske resultat. For at forbedre energieffektiviteten i produktionen, reducere afhængigheden af den indkøbte energi og bidrage til vores bæredygtighedsrejse, har FirstFarms prioriteret investeringer i vedvarende energiprojekter. I 2022 har vi arbejdet på forskellige solpanelprojekter samt andre projekter baseret på vedvarende energikilder.

Klimatilpasning

2022 var et år, hvor vi oplevede tørke på vores aktiviteter i Central Østeuropa. Klimaforandringerne er "den nye normal" som alle landbrugs virksomheder skal håndtere. For at afbøde påvirkningen implementerer FirstFarms drifts- og produktionsmetoder, der fokuserer på vandbevaring, forbedring af jordens organiske stof samt sædskifte og introduktion af nye afgrøder.

Beregninger af CO₂-aftryk

I 2022 tilsluttede vi os Cool Farm Alliance (www.coolfarmtool.org). Som medlem af alliancen vil FirstFarms kunne bruge Cool Farm Tool, som er et værktøj til beregning af klimaaftryk. Vi ser frem til at samarbejde med andre alliancemedlemmer og dele viden og "best practice" for at videreudvikle værktøjet. Værktøjet vil hjælpe FirstFarms med at kvantificere og håndtere virksomhedens miljøpåvirkning.

Lederuddannelse og medarbejdertilfredshedsundersøgelse

Efter to år med Covid-19 kunne vi endelig gennemføre lederuddannelse i 2022. I 4 dage deltog 4 teams med 24 ledere i den intensive træning. Vi har fået positive tilbagemeldinger fra deltagerne og er klar til at gennemføre træning igen i fremtiden.

Medarbejdertilfredshedsundersøgelse er blevet gennemført i alle vores datterselskaber i 2022. Vi sætter pris på den feedback, vi har modtaget fra vores medarbejdere. På baggrund af feedbacken blev der udviklet handlingsplaner med initiativer til forbedring. Vi tror på, at implementeringen af initiativer vil gøre FirstFarms til en endnu bedre arbejdsplads.

1.1 VORES BIDRAG TIL FN'S VERDENSMÅL FOR BÆREDYGTIG UDVIKLING

FirstFarms er en virksomhed indenfor jordbrug og fødevarer, der producerer vegetabiliske og animalske proteiner af høj kvalitet. Som en transparent og ansvarlig virksomhed er vi forpligtet til at bidrage til at nå FN's verdensmål for bæredygtig udvikling.

Hver dag arbejder vi hen imod et mere bæredygtigt landbrug. FirstFarms bestræber sig på at øge produktiviteten ved mindre eller større forbedringer implementeret i vores produktion uden at gå på kompromis med bæredygtigheden og påvirke eksisterende økosystemer, som vores produktion er en del af. Vi bidrager således til opfyldelsen af **verdensmål 2** "Stop sult, opnå fødevarer sikkerhed og forbedret ernæring samt fremme bæredygtigt landbrug". Mere om produktionsmetoder, der bidrager til opnåelsen af verdensmål 2 kan læses på s. 6-18.

Vi er afhængige af økosystemer og biodiversitet

Som landmænd er vi afhængige af økosystemer og biodiversitet for at kunne fortsætte med at producere fødevarer. Noget af vores jord er en del af officielle naturbeskyttede områder. Ved at støtte **verdensmål 15** "Livet på land" bestræber vi os på at mindske vores indvirkning på økosystemet og biodiversiteten. Mere om vores arbejde med at beskytte biodiversiteten kan læses på s.17.

I vores arbejde med bæredygtighed, har vi et stærkt fokus på effektiv udnyttelse af ressourcer. Vi arbejder løbende på at optimere forbrug af vand, brændstoffer, foder og næringsstoffer. "Gør mere med mindre" er et princip, vi tilstræber at følge når vi producerer vores varer og dermed bidrage til opfyldelsen af **verdensmål 12** "Ansvarligt forbrug og produktion".

Ved at reducere input til produktionen reducerer FirstFarms også sin klimabelastning. Vi er klar over, at vores aktiviteter er en kilde til betydelige drivhusgasemissioner. Ved at støtte **verdensmål 13** "Klimaindsats" er vi forpligtet til at reducere emissionerne fra vores produktion og samtidig tilpasse vores forretning til klimaforandringer, da de vil udgøre en betydelig risiko for vores produktion i fremtiden. Mere om vores rejse mod mere klimavenlig produktion kan læses på s. 6-16.

Vores medarbejdere er nøglen til vores succes

Som anført i FirstFarms' DNA: "Vi driver landbruget med respekt for mennesker". Vores medarbejdere er kernen i FirstFarms' udvikling og succes. Vores virksomhed er forpligtet til at støtte **verdensmål 8** "Anstændige jobs og økonomisk vækst", og hvert år tilstræber vi at forbedre vores arbejdsvilkår for at tilbyde vores medarbejdere en attraktiv og sikker arbejdsplads. Hvordan vi arbejder på at forbedre vores arbejdsvilkår kan findes på s. 20-23





1.2 OMFANGET AF DATAINDSAMLING

FirstFarms' redegørelse for samfundsansvar indeholder ESG performance data fra moderselskabet FirstFarms A/S og datterselskaber kontrolleret af FirstFarms A/S i regnskabsåret. Dataindsamlingen er baseret på de modtagne fakturaer og interne genererede data.

Data om miljøpåvirkning omfatter dog ikke data fra:

- fra moderselskabet FirstFarms A/S. Moderselskabets hovedsæde er beliggende på det lejede kontor i Billund, Danmark, har syv ansatte og udfører kun administrative opgaver.
- I 2021 frasolgte FirstFarms aktiviteter i FirstFarms Agro West (Rumænien). 2021-data fra datterselskabet indgår ikke i CSR-rapportering.

- I august 2022 købte FirstFarms et nyt afgrødeproduktionsselskab Try-Beta i Ungarn. Virksomhedens data vil ikke indgå i CSR-rapporteringen før 2023.

2. FØDEVAREPRODUKTION MED FOKUS PÅ KLIMA OG MILJØ

FirstFarms' tilgang til miljømæssige problemstillinger, samt de områder, vores virksomhed arbejder med for at reducere miljøpåvirkningen fra vores aktiviteter, er præsenteret i FirstFarms' miljøpolitik.

(https://www.firstfarms.dk/fileadmin/Politikker/Miljoepolitik_FirstFarms_Februar_2021.pdf)

Som det er defineret i FirstFarms' miljøpolitik, forpligter vores virksomhed sig til at præsentere troværdige oplysninger om miljøpræstationer for vores interessenter. I 2021 præsenterede vi FirstFarms-koncernens drivhusgasemissionsopgørelse fra energiforbrug i Scope 1 og Scope 2 for 2020 og 2021. Drivhusgasemissioner fra energiforbrug for 2022 kan findes på s. 7. Dataene er også tilgængelige på Nasdaq's ESG-dataportal.

“Greenhouse gas (GHG) Protocol Agricultural Guidance” definerer to kilder til emissioner i landbrugssektoren: mekaniske og ikke-mekaniske. Mekaniske kilder er udstyr eller maskiner, der betjenes på farme, og køle- og klimaanlæg. Ikke-mekaniske kilder er enten biologiske processer forment af klimatiske og jordbundsforhold (f.eks. nedbrydning) eller afbrænding af afgrøderester. (GHG Protocol Agricultural Guidance, s.24). I henhold til definitionen har FirstFarms præsenteret emissioner fra mekaniske kilder og købt energi i vores Scope 1 og 2 drivhusgasemissioner opgørelse.

For at kunne præsentere en opgørelse over emissioner fra begge kilder tilsluttede FirstFarms sig Cool Farm Alliance i 2022 og vil bruge deres værktøj til beregning af CO₂-aftryk, Cool Farm Tool,

til at udføre beregninger af drivhusgasemissioner på farmen og kulstofbinding i jorden. Cool Farm Tool vil kvantificere drivhusgasemissionerne samt bistå beslutningstagning vedrørende handlingsplaner, som har til formål at reducere drivhusgasemissioner på farmen.

På grund af dataenes store mængde og kompleksitet vil vi fortsætte med at implementere Cool Farm Tool i 2023 og ser frem til at præsentere vores drivhusgasemissionsopgørelse for FirstFarms-koncernen i 2023.

I mellemtiden har vi ved hjælp af Cool Farm Tool foretaget pilotberegninger af drivhusgasemissioner for griseproduktionen i FirstFarms Gabčíkovo, Slovakiet. Resultaterne er præsenteret på s. 9-10.

Indikator	Måleenhed	2022	2021	2020
Scope 1- lokationsbaseret	t CO ₂ -ækv.	5.793	6.053	6.128
Scope 2 -lokationsbaseret	t CO ₂ -ækv.	1.384	1.261	1.386
Total	t CO ₂ -ækv.	7.177	7.314	7.514

Scope 1 omfatter direkte emissioner i forbindelse med forbrænding til energi- eller transportformål, heraf forbrænding af naturgas, gasolie, brændselsolie, andre fossile brændstoffer, diesel, benzin.

Scope 2 omfatter indirekte emissioner i forbindelse med energiforbrug (elektricitet og fjernvarme).

Konvertering af emissioner til CO₂-ækvivalenter (CO₂-ækv.) er baseret på specifikke CO₂-faktorer for hver lokation. Til beregning af emissioner i Scope 2 anvendes de seneste officielle CO₂-faktorer fra Det Europæiske Miljøagentur.

Beregningen er baseret på GHG Protocol Corporate Accounting and Reporting Standard.

Tallene for FirstFarms' CO₂-udledning fra energiforbrug i 2022-rapporteringen er blevet justeret i forhold til de tidligere rapporterede tal i FirstFarms' CSR-rapport for 2021.

Ny kilde til emissionsfaktorerne for den producerede elektricitet anvendes til beregningerne:

https://www.eea.europa.eu/data-and-maps/daviz/co2-emission-intensity-12#tab-googlechartid_chart_11

Til beregning af Scope 2-emissioner i 2022 anvendes tilgængelige emissionsfaktorer i databasen for 2021. Emissionsfaktorer for 2022 vil være tilgængelige i databasen i maj 2023.

FirstFarms' udledning af drivhusgas i CO₂-ækvivalenter fra energiforbrug er faldet med 2% i 2022 sammenlignet med 2021.

Energiforbruget i landbrugsproduktionen svinger fra år til år på grund af nogle eksterne faktorer. En af

dem er vejrforholdene. Hovedårsagen til reduktionen af Scope 1-emissioner i 2022 er det reducerede forbrug af diesel på grund af tørken.

Scope 2-emissioner tilknyttet elforbrug er steget i 2022 i forhold til 2021. Højere lufttemperatur om sommeren giver et højere elforbrug til ventilation af staldene. Desuden er der blevet brugt mere strøm og propan til opvarmning og tørring, på grund af ændringerne i opstaldning af smågrise og den nye silo i drift.

En anden ekstern faktor, som påvirker FirstFarms' Scope 2-udledning, er sammensætningen af energimixet i det nationale energinet. Da FirstFarms anvender nationale emissionsfaktorer til beregning af emissioner fra indkøbt elektricitet, vil drivhusgasemissioner fra den nationale produktion af elektricitet direkte påvirke emissionstallene i FirstFarms' Scope 2-opgørelse. Nationale emissionsfaktorer for produceret elektricitet svinger

fra år til år og afhænger af de kilder, der bruges til at producere elektricitet i det nationale net.

Ændringer i 2021 lokationsbaserede emissionsfaktorer har resulteret i en nettostigning i FirstFarms' Scope 2-emissioner.

Vi reducerer dieselforbrug

FirstFarms arbejder løbende på at reducere dieselforbruget i produktionen. Vi bestræber os på at implementere velovervejede metoder til at reducere dieselforbruget, da de ikke bør kompromittere kvaliteten og udbyttet af producerede afgrøder, da det i sidste ende kan forværre CO₂-intensiteten pr. ton produceret afgrøder.

Introduktionen af nye smarte teknologier sammen med innovative produktionsmetoder er de værktøjer, vi bruger til at reducere dieselforbruget. Reduktion af jordbearbejdning er en af de metoder vi bruger. Forskellige muligheder for jordbearbejdning har deres fordele og ulemper og passer bedre til nogle jordtyper og klimaforhold end andre. Derfor er vores mål at holde en balanceret tilgang til jordbearbejdning.

Arealer med reduceret jordbearbejdning stiger fra år til år. I 2022 er nye maskiner til strip-till-såning blevet købt af virksomheden. Vi vil teste dem på markerne i FirstFarms Zahorie (Slovakiet) i vækstsæsonen 2022/2023.

Vi arbejder også med nye smarte teknologier i vores afgrødeproduktion. Udover konstant at opgradere vores maskiner, som bruger mindre

diesel, implementerer vi andre smarte teknologier. Vi arbejder på implementering af smarte applikationssystemer i vores afgrødeproduktion. Baseret på de indsamlede data fra markerne vil maskinerne tilføre den optimale mængde frø og gødning. Det vil reducere forbruget af diesel og gødning.

Vi reducerer elforbrug

Ifølge vores CO₂-opgørelse er elforbrug den næststørste kilde til CO₂-ækv. emission. Gennem årene har vi arbejdet på at forbedre energieffektiviteten i vores produktion. Renovering af produktionsbygninger, installation af varme-pumper og energibesparende LED-lys samt brug af planterester til opvarmning er eksempler på nogle af vores bestræbelser på at reducere elforbruget.

I 2022 har vi arbejdet på udvikling og implementering af vedvarende energiprojekter. Vi ser et stort potentiale i installation af solpaneler på vores produktionslokationer, da klimaforholdene i de lande, hvor FirstFarms opererer, giver os mulighed for at udnytte solpanelernes fulde potentiale til at dække vores eget forbrug. Udover solpaneler som blev installeret i vores griseproduktion i FirstFarms Gabcikovo (Slovakiet) i begyndelsen af 2022, installerede FirstFarms solpaneler i afgrødeproduktion i Rumænien.

Desuden vil der blive installeret solpaneler i griseproduktionen i Tjekkiet i begyndelsen af 2023 samt på det nye produktionssted i FirstFarms Ungarn. I 2023 forventer vi at installere 1,5-2 MW solenergi kapacitet.

Der er flere projekter på vej. Vi oplever nogle udfordringer i forbindelse med solpanelernes montering. Mangel på det nødvendige udstyr på grund af den store efterspørgsel, vanskeligheder med at opnå tilslutningstilladelser til større projekter og opdateret lovgivning på området er nogle af de udfordringer, som udskyder gennemførelsen af projekterne.

I mellemtiden har FirstFarms i Zahorie (Slovakiet) og FirstFarms Granero (Tjekkiet) udskiftet pærer med LED i staldene, hvilket vil bidrage til at reducere elforbruget i 2023.

2.1 CASE: DRIVHUSGASEMISSIONER I GRISEPRODUKTION I FIRSTFARMS GABCIKOVO (SLOVAKIET)

Hver dag arbejder vi på at gøre vores produktion mere bæredygtig og reducere FirstFarms' CO₂-aftryk. Det har vi gjort siden etableringen af selskabet. Gennem teknisk modernisering og implementering af nye og mere effektive produktionsmetoder skaber FirstFarms ikke kun værdi, men reducerer også produktionens CO₂-intensitet.

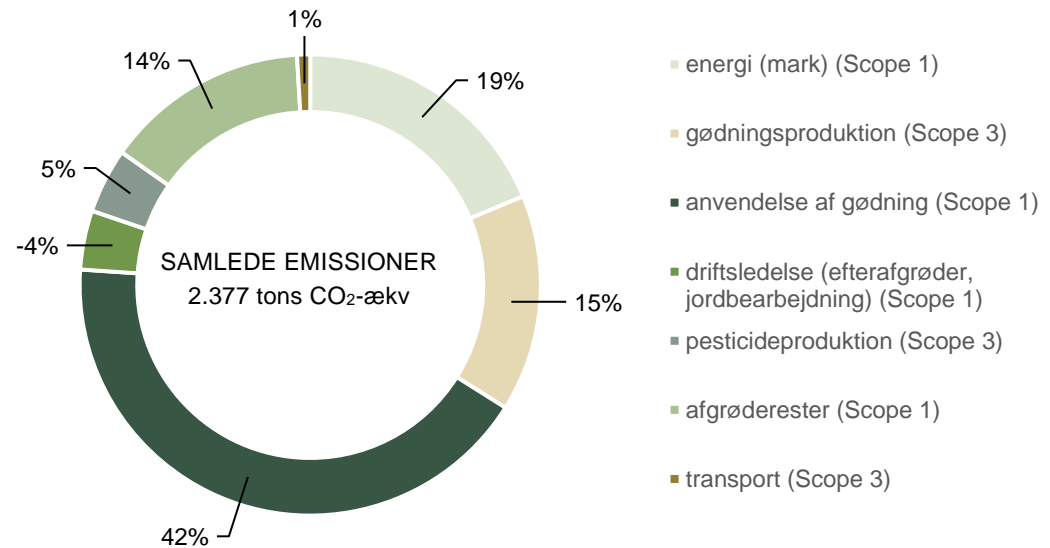
Med hjælp fra værktøjet Cool Farm Tool til at beregne klimaaftrek har vi kortlagt drivhusgasemissioner (i CO₂-ækvivalenter) for vores afgrøde- og griseproduktion i FirstFarms Gabcikovo (Slovakiet). På dette sted driver vi 1.500 hektar jord. 90% af de afgrøder, der dyrkes på markerne, bruges som foder i griseproduktionen, hvor vi opdrætter smågrise og slagtegrise.

Den samlede mængde emissioner i afgrødeproduktionen, og fordeling mellem kilderne, er vist i grafen. Produktion af afgrøder i 2022 i FirstFarms Gabcikovo (Slovakiet) resulterede i udledning af 2.377 tons CO₂-ækv.

Gødningsanvendelse og emissioner fra diesel, der bruges på markerne i afgrødeproduktion, er de primære kilder til drivhusgasemissioner. Den næststørste kilde er produktionen af syntetisk gødning.

Til gengæld resulterer dyrkning af efterafgrøder i negative emissioner.

DRIVHUSGASEMISSIONER I AFGRØDEPRODUKTION I FIRSTFARMS GABCIKOVO, 2022



Den samlede mængde emissioner i griseproduktionen og fordeling mellem kilderne er vist i grafen. Produktion af grise i 2022 i FirstFarms Gabcikovo (Slovakiet) resulterede i udledning af 5.744 tons CO₂-ækv.

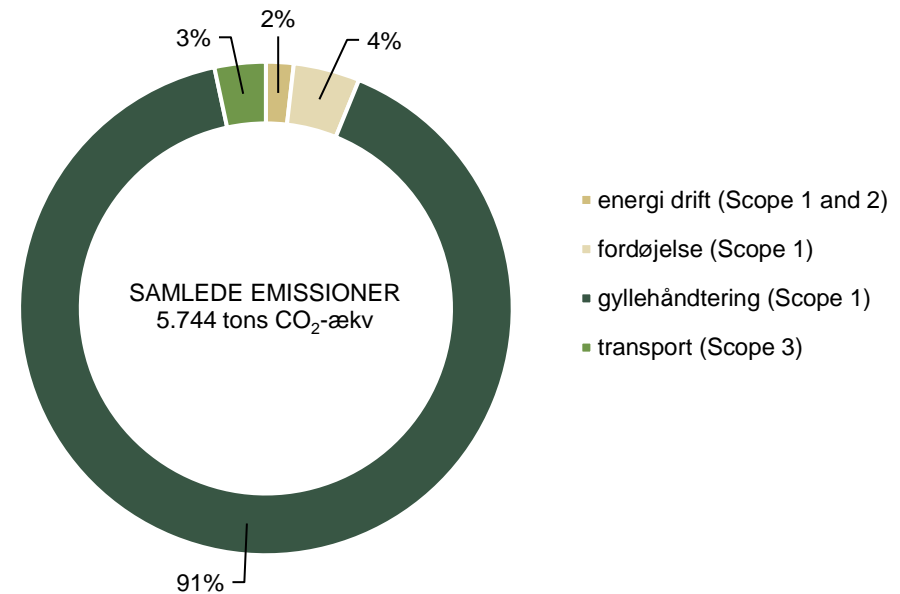
Gyllehåndtering og foderproduktion står for den største andel af emissionerne i griseproduktionen. Emissioner fra afgrødeproduktion på 2.377 tons CO₂-ækv. bør lægges til griseproduktionen som emissioner fra foderproduktion.

Full line griseproduktion i FirstFarms Gabcikovo (Slovakiet) udledte 8.121 tons CO₂-ækv i 2022.

Vi vil fortsætte med at arbejde på implementeringen af Cool Farm Tool i andre datterselskaber i 2023.

Kortlægning af drivhusgasemissioner vil blive brugt til intern benchmarking og udvikling af planer for reduktion af CO₂-aftryk.

DRIVHUSGASEMISSIONER I GRISEPRODUKTION I FIRSTFARMS GABCIKOVO, 2022



2.2 KLIMATILPASNING

Som landmænd kan vi konstatere, at klimaet i den klimazone, vi opererer i, har ændret sig, og dermed vejrmonstre gennem de sidste år. Mindre regn, mindre frost, oversvømmelser, flere hedeølger om sommeren og ændringer i årstidens mønstre er almindelige klimaændringer, vi oplever. Da en stor del af vores aktiviteter afhænger af vejrforhold, påvirker klimaændringer vores evne til fortsat at dyrke afgrøder med stabilt udbytte. Nye klimaforhold kræver nye produktionsmetoder.

Klimatilpasning er det, vi arbejder med på daglig basis og forsøger at tilpasse passende produktionsmetoder, der sikrer en bæredygtig og effektiv produktion i fremtiden.

De samme klimatilpasningsproduktionsmetoder passer ikke til alle lokationer, hvor vi har produktion. "One size does not fit all". Beslutningsprocessen vedrørende implementering af nye produktionsmetoder kræver, at der tages højde for mange dilemmaer, hvor lønsomhed, mulighed og bæredygtighed skal balanceres. Det kræver også fleksibilitet, tilpasningsevne og viden. FirstFarms besidder disse kvaliteter og kan træffe velovervejede beslutninger og i videst muligt omfang tilpasse produktionen til nye klimaforhold.

Vores produktion i Rumænien oplever hyppigere mangel på nedbør. De griber denne udfordring an ved at introducere nye afgrøder til sædskiftet og reducere jordbearbejdning. Samtidig giver mindre jordbearbejdning mere ukrudt og plantesygdomme. Derfor vil ny teknologi og flere sygdomsresistente sorter samt nye og innovative plantebeskyttelsesmidler være nogle af løsningerne i fremtiden.

"Test, test og mere test - det er vores tilgang til introduktionen af de nye afgrøder og produktionsmetoder. Hvert år tester vi nye afgrøder på vores marker. Hvis vi ser positive resultater, etablerer vi større arealer med en testafgrøde næste år. I år blev omkring 300 hektar sået med ærter, hvilket blev testet sidste år. Og vi tester sorghum i år, som en ny afgrøde":

FAKTABOKS

Ifølge Det Europæiske Miljøagentur er der 4 hovedklimazoner i Europa. FirstFarms har aktiviteter i en tempereret klimazone. Det fælles kendetegn ved det tempererede klima er kolde vintre og overvejende varme somre. Selvom FirstFarms' aktiviteter er placeret i én klimazone, varierer vejrmonstret betydeligt mellem forskellige lokationer.

Fortsættes 

Stigende udfordringer med mangel på vand tvang vores team i afgrødeproduktionen i Rumænien til at være tilpasningsdygtige, kreative og innovative og til at foretage store investeringer i nye maskiner og kunstvandingsystemer for at afbøde virkningen af tørken i produktionen.

”Vandfastholdelse i jorden er højt prioriteret. Hvert år reducerer vi jordbearbejdningen. Efterafgrøder er en af metoderne til fastholdelse af vandet i jorden, men vi oplever flere vanskeligheder med at etablere dem på markerne på grund af den meget tørre sommer. Derfor er kunstvanding en effektiv løsning i vores tilgang, som har til formål at reducere tørkens indvirkning på vores produktion.

FirstFarms Agro East (Rumænien); Direktør Florin Zanoaga

Vores ledelse i afgrødeproduktionen tester også forskellige produktionsmetoder for at tilpasse sig klimaforandringerne. Mindre jordbearbejdning og flere efterafgrøder er nogle af metoderne. For at opbygge jordens organiske stof på vores marker, og for at fastholde vand i jorden, er der etableret efterafgrøder på markerne. Desuden tester de forskellige efterafgrødeblandinger, der er mere tilpassede til vejr- og jordforhold samt sædskifte. Strip-till som jordbearbejdning, vil blive testet på nogle af vores marker i 2023.



FirstFarms samarbejdede med bachelor-studerende Elke van Burgsteden fra Wageningen Universitet i Holland for at undersøge potentialet for fastholdelse af vand i 1-3 år gamle græsarealer.

2.3 ANSVARLIG BRUG AF RESSOURCER

I FirstFarms tror vi på, at sund økonomi sammen med ansvarlig og effektiv brug af ressourcer hænger sammen med bæredygtig produktion.

Ressourcer bliver knappe, og vand er en af dem. Vores produktion afhænger af vand, og efterhånden som rent vand og ferskvand i stigende omfang bliver knapt, er det afgørende at overvåge og optimere vores vandindvinding.

I FirstFarms kunstvander vi ikke vores dyrkede marker, dog kan det blive nødvendigt, efterhånden som klimaforandringerne bliver mere ekstreme, og vi må sikre optimal og ansvarlig udnyttelse af vandressourcerne.

Fokus på vandindvinding

FirstFarms' samlede vandindvinding omfatter alle vandressourcer, som FirstFarms enten trækker

tilbage fra grundvandet eller forbruger fra offentlige eller private vandværker eller opsamlet regnvand. Beregningsmetoden er baseret på GRI 303-3a,2020.

Vandforbruget er steget med 36% i 2022 i forhold til 2021. To hovedårsager til stigningen i vandforbruget er øget antal dyr og høje temperaturer om sommeren. På grund af den høje temperatur om sommeren bruger vi en væsentlig større mængde vand til vores kølesystem i staldene for at forhindre varmestress af vores besætninger i grise- og mælkeproduktionen. Der var også øget vandforbrug for at sikre drikkevand til dyr og produktionsprocesserne.

Det er udfordrende at reducere vandforbruget, da sommertemperaturerne stiger år efter år. FirstFarms søger løsninger til at forbedre

vandforbruget uden at gå på kompromis med dyrevelfærden.

Indikator	Måleenhed	2022	2021	2020	2019	2018
Samlet vandindvinding	m3	390.764	288.498	286.242	283.660	234.275
Grundvand	m3	385.273	282.889	281.798	280.246	230.827
Tredjeparts vand	m3	5.491	5.609	4.338	3.305	3.327
Indsamlet regnvand	m3	-	-	106	109	121

Dette materiale refererer GRI 303-3a,2020

I FirstFarms er vi bevidste om, at vores produktion er energikrævende, og vi har altid bestræbt os på at forbedre vores energieffektivitet og reducere vores miljøaftryk.

Fokus på vores samlede energiforbrug

FirstFarms' samlede energiforbrug omfatter det samlede brændstofforbrug i organisationen fra både ikke-vedvarende og vedvarende energikilder samt el og varme købt fra kraftværker til forbrug. Beregningsmetoden er baseret på GRI 302-1,2020.

Tallene for FirstFarms' energiforbrug i 2022-rapporteringen er justeret for 2021-tal for at være sammenlignelige med 2022-modellen.

FirstFarms' energiforbrug er steget i 2022 sammenlignet med 2021.

Ved analyse af FirstFarms' energiforbrug, er den mest svingende energikategori, der bruges i produktionen, diesel. Forbruget af diesel afhænger hovedsageligt af antallet af drevne hektar, udbyttet, vejrforholdene samt de anvendte jordbearbejdningsmetoder og de afgrøder, der dyrkes.

Dieselforbruget er reduceret på grund af tørken i 2022. Til gengæld er forbruget af andre energikilder steget. Det skyldes blandt andet de nye siloer, nybyggeri af stalde, bortskaffelse af døde dyr fra driften og på grund af ændringerne i opstaldningen og antallet af smågrise.

Mere om, hvad FirstFarms gør for at reducere energiforbruget, kan læses på s.7.

Indikator	Måleenhed	2022	2021	2020	2019	2018
Samlet energiforbrug	GJ	135.727	134.580	130.980	139.276	115.728
Brændsel fra ikke-vedvarende kilder:						
Benzin	GJ	193	251	268	325	292
Diesel	GJ	67.542	71.857	73.906	84.225	72.811
Fyringsolie	GJ	688	479	512	564	551
Naturgas	GJ	267	448	635	621	862
Propan	GJ	10.990	10.129	8.712	7.940	-
Brændsel fra vedvarende kilder:						
Biomasse (halm)	GJ	29.001	25.365	20.606	20.607	20.849
Elektricitet indkøbt til forbrug	GJ	27.047	25.808	25.731	24.995	20.365
Varme indkøbt til forbrug (overskudsvarme fra biogasanlæg)	GJ	-	244	611	-	-

Dette materiale refererer GRI 302-1,2020

Fokus på foderudnyttelse

FirstFarms fortsætter med at arbejde på forbedring af foderudnyttelse i griseproduktionen og fodereffektiviteten i mælkeproduktionen. Ved hjælp af bedste praksis og den nyeste viden arbejder vi konstant på at forbedre dyrenes kost- og ernæringsplaner. Samtidig sikrer vores investeringer i fodringsteknologier, at dyrene får en optimal mængde foder på det rigtige tidspunkt og dermed reducerer foderspild. Disse bestræbelser bidrager ikke kun til vores forretning, men også til at reducere vores miljøaftryk.

Fodring af besætninger er en omfattende og kompleks proces, der kræver stor omhu og ekspertise, og afhænger af flere faktorer fra dyrevelfærd til en afbalanceret kost, som enten kan kontrolleres eller ikke kontrolleres. Passende foderstyring sikrer, at næringsstoffer i foder ikke

spildes, at dyr ikke overfodres, og fodereffektiviteten vil blive optimeret på farmen.

Foderudnyttelsesgrad er på et højt niveau i produktionen af smågrise, men er faldet med 2%. Foderudnyttelsesgraden blandt slagtegrise er faldet over de sidste 5 år. I 2022 var det på samme niveau som i 2021. Fodereffektiviteten i mælkeproduktionen er forbedret i 2022 i forhold til 2021 og har haft en positiv udvikling de seneste 5 år. Generelt er fodereffektiviteten i vores animalske produktion blandt de bedste i Europa.

Forbedring af fodereffektiviteten

FirstFarms arbejder løbende på at forbedre fodringen i animalsk produktion. Kernen i optimal fodring er kvaliteten af foder. På grund af tørke i vækstsæsonen 2021/2022 har vi høstet majsensilage af lav kvalitet. Det har konsekvenser

for fodereffektiviteten og kræver implementering af løsninger, som vil fastholde de seneste års positive udvikling i fodereffektivitet.

I vores griseproduktion er der iværksat adskillige initiativer til at desinficere drikkevand til dyrene, da forbedring af vandkvaliteten fører til høj dyresundhed, som i sidste ende forbedrer foderudnyttelsesgraden. Desuden er der i FirstFarms Gabcikovo (Slovakiet), som et forsøg, implementeret nyt foderkoncept til smågrise baseret på enzymer og vitaminer for bedre fordøjelse.

Indikator	Måleenhed	2022	2021	2020	2019	2018
Foderudnyttelsesgrad, smågrise	kg foderoptagelse/kg tilvækst	1,71	1,67	1,63	1,64	1,65
Foderudnyttelsesgrad, slagtegrise	kg foderoptagelse/kg tilvækst	2,55	2,55	2,59	2,63	2,55
Fodereffektivitet, malkekvæg	kg EKM*/kg tørstof	1,44	1,43	1,32	1,33	1,27

**EKM - Energikorrigeret mælk

2.3 PLANTEBESKYTTELSESMIDLER OG GØDNING

Anvendelsen af plantebeskyttelsesmidler og gødning fortsætter med at være et fokusområde i FirstFarms. Gennem årene har vi investeret i teknologier, der sikrer en mere præcis tilføjelse af gødning og plantebeskyttelsesmidler, som reducerer miljøpåvirkningen. FirstFarms' professionelle tilgang til driften af jord, herunder regelmæssige jordanalyser, effektivt sædskifte og efterafgrøder, bidrager til forbedring af jordens sundhedstilstand og dermed reduktion af brugen af gødning og plantebeskyttelsesmidler.

De fleste af FirstFarms' selskaber betragtes som landbrug med blandet produktion. I landbrug med blandet produktion har vi større potentiale for cirkulation af ressourcer. Gylle fra dyrene genbruges som gødning. Ved at analysere gylle kan vi undgå at tilføre unødvendigt kvælstof til

afgrøderne og dermed undgå udvaskning af kvælstof i naturen. Dyrkning af bælgfrugter og dobbelt afgrøder øger udnyttelsen af gødning på vores marker.

FirstFarms opererer i forskellige klimazoner og dyrker forskellige typer jord. Vores jordbundsarbejde er tilpasset de typer jord og afgrøder, der dyrkes. En effektiv del af vores håndtering af jord er efterafgrøder. Ved at indarbejde efterafgrøder i vores sædskifte, øger det jordens frugtbarhed og vandtilgængelighed i jorden. Efterafgrøder bidrager til opbygningen af kvælstofreserver, som på lang sigt vil reducere anvendelsen af kvælstof gennem gødning. Deres evne til at fiksere kvælstof fra luften i deres rødder er også gavnlige for klimaet. FirstFarms bestræber sig på at øge arealer med efterafgrøder hvert år.

Implementeringen af værktøjet til beregning af klimaaftryk (Cool Farm Tool) forventes at visualisere og måle fremskridt i reduktionen af plantebeskyttelse og gødningsforbrug i produktionen. Det vil også være et værktøj til forretningsudvikling generelt.

Indikator	Måleenhed	2022	2021	2020	2019
Efterafgrøder	hektar ¹	2.312	2.371	2.135	1.710
Andel i total jord i drift	% ²	15	15	10	8

¹Antal hektar, der er tilsået med efterafgrøder i rapporteringsåret

²Procentandel af hektar tilsået med efterafgrøder af det samlede antal hektar i drift

2.4 BIODIVERSITET



At være landmand betyder at leve side om side med naturen. Som landmand er vi afhængige af naturens ressourcer. Vi er klar over, at vores drift har en enorm indvirkning på naturen og biodiversiteten. Det er vores mål løbende at reducere denne påvirkning gennem reduktion af gødning og plantebeskyttelsesmidler samt øget afgrødediversitet på vores marker. Derudover bestræber vi os på at bevare og etablere små biotoper omkring vores farme og marker.

Noget af vores jord er en del af officielle naturbeskyttede områder. Der er strenge regler for, hvordan vi skal drive vores produktion for at beskytte en lang række sjældne, truede eller endemiske dyr og plantearter. Disse regler omfatter strenge krav til intensiteten af operationer i marken, gødning og anvendelse af plantebeskyttelsesmidler. Desuden er der i de beskyttede vandområder byggekrav til vores produktionsfaciliteter og opbevaring af gødning. De skal være omhyggeligt sikret i tilfælde af lækage.

Som en del af den nye EU's fælles landbrugspolitik (CAP) vil FirstFarms i 2023 arbejde med udvalgte eco-schemes, der er tilgængelige i henhold til lokalplanen for CAP-implemtering. Implementering af eco-schemes vil bidrage til bæredygtige landbrugsmetoder, der gavner biodiversiteten.

Indikator	Måleenhed	2022	2021	2020	% andel af total jord i drift 2022	Områder defineret i Nature 2000 under EU's fugledirektiv og habitatdirektiv.
Beskyttede områder for fugle	hektar	6.863	6.863	6.863	43%	Områder under Den Slovakiske Republiks Nationalråd, 2018. Lov nr. 305/2018 om beskyttede områder med naturlig ophobning af vand som ændret ved efterfølgende bestemmelser.
Særligt bevaringsområde	hektar	893	907	907	6%	
Beskyttede områder med naturlig ophobning af vand	hektar	1.581	1.530	1.530	10%	

2.5 DYREVELFÆRD

FirstFarms' aktiviteter omfatter håndtering af levende dyr i mælke- og griseproduktion. At yde dyrevelfærd til vores dyr er grundstenen for levering af produkter af høj kvalitet. Vores virksomhed er forpligtet til at opretholde det højeste dyrevelfærdsniveau inden for rammerne af et moderne og effektivt konventionelt produktionssystem.

FirstFarms overholder alle gældende juridiske og lovgivningsmæssige krav inden for arbejdet med levende dyr. En mere detaljeret beskrivelse præsenteres i FirstFarms' dyrevelfærdspolitik. (https://www.firstfarms.dk/fileadmin/Politikker/Dyrevelfaerdspolitik_FirstFarms_Februar_2021.pdf).

Dagligt fastlagte rutiner på alle vores farme er målrettet mod at forbedre sundhedsstatus og velvære af vores besætninger. Alle medarbejdere er uddannet til at håndtere og behandle dyr på den korrekte måde. Med konstant forbedring af dyrenes sundhedsstatus minimerer vi brugen af antibiotiske behandlinger. FirstFarms' tilgang til brugen af antibiotika er begrænset. Vi behandler kun dyr med antibiotika i alvorlige tilfælde.

Som et pilotprojekt, baseret på den danske beregningsmetode for forbrug af antibiotika, er der beregnet en gennemsnitlig daglig dosis (ADD), der anvendes i vores griseproduktion i Ungarn og Slovakiet. I vores redegørelse for samfundsansvar præsenterer vi en forenklet version af

antibiotikaforbrugsopgørelsen sammenlignet med den mere omfattende danske opgørelsesmodel, som vi også anvender internt. Ifølge dansk lovgivning bør ADD-gennemsnittet ikke overstige ADD-grænsen i en periode på ni måneder.

Mere information om dansk beregningsmetode for antibiotikaforbrug kan læses her: <https://www.foedevarestyrelsen.dk/Leksikon/Sider/ADD-og-antibiotikaforbrug-i-kv%C3%A6g--og-svinebes%C3%A6tninger.aspx>

Indikator	Måleenhed	2022	2021	2020	2019	ADD-grænsen
Ungarn						
- Smågrise, søer, gylte og orner	ADD-gennemsnittet*	5,0	3,4	3,7	3,7	3,2
- Fravænnede grise	ADD-gennemsnittet*	18,0	8,3	5,6	12,1	17,2
Slovakiet						
- Smågrise, søer, gylte og orner	ADD-gennemsnittet*	4,2	5,2	5,6	n/a	3,2
- Fravænnede grise	ADD-gennemsnittet*	12,1	37,2	39,8	n/a	17,2
- Slagtegrise	ADD-gennemsnittet*	4,9	5,9	11,1	n/a	4,4

* En gennemsnitlig daglig dosis (ADD) defineres som mængden af antibiotika, som en gris skal have i en antibiotikabehandling om dagen. ADD-gennemsnittet er et gennemsnit af to ni-måneders perioder, der overlapper hinanden i løbet af et år.

Forbruget af antibiotika i vores besætninger er på et acceptabelt niveau i forhold til de observerede sygdomme. Status for sygdomme i besætningerne kan variere meget i løbet af et år, hvilket afspejler antibiotikaforbruget. Der gøres stadig en indsats for at reducere forbruget. Antibiotikaforbruget i griseproduktionen i Ungarn er steget på grund af udfasningen af medicinsk zink.

Siden opkøbet af FirstFarms Gabcikovo (Slovakiet) er der blevet arbejdet på at forbedre vores husdyrs sundhedsstatus og velvære gennem ledelsespraksis. Indsatsen har resulteret i en markant reduktion af antibiotikaforbruget i griseproduktionen i Slovakiet i 2022.

I malkekvægsbesætningen er antibiotikaforbruget i 2022 faldet med 15% i forhold til 2021. Nogle af årsagerne til udviklingen er bedre genetik og forbedring af opstaldning, såsom udskiftning af strøelse og kloveskæring.

Initiativer til at øge dyrevelfærd

For at øge dyrevelfærden i vores mælkeproduktion er gamle lys blevet udskiftet med LED-lys i 2022. Skiftet til LED-lys vil spare energi, samt være tættere på naturligt lyn, der stimulerer dyrenes naturlige adfærd. Installation af gummimåtter, for at mindske klovskafer og fald af køer, er udskudt til 2023.

Staldene er også blevet renoveret i FirstFarms Gabcikovo (Slovakiet), hvor det moderne loft med lyssystem og nye foderautomater blev installeret.

Nye drikkesystemer for dyrene blev installeret i FirstFarms Ungarn for at forbedre dyrenes vandindtag. Dette system sikrer en konstant vandforsyning til dyrene.

Højt fokus på biosikkerhed

Dyresundhed er en afgørende del af god dyrevelfærd. Fodring, genetik, opstaldning og sygdomsforebyggelse er nogle af de faktorer, der har indflydelse på dyresundheden. Etableringen af biosikkerhed omkring alle vores farme er en kerne for forebyggelse af sygdomsspredning. Hvert år forbedrer vi biosikkerheden på vores farme gennem implementering af forskellige foranstaltninger.

Den menneskelige faktor er et af de vigtigste elementer i biosikkerhedssystemet på bedrifterne. FirstFarms fokuserer på implementering af et regelsæt og handlingsplaner for at reducere risikoen for sygdomsspredning gennem medarbejdere og besøgende. Skilte rundt på farmen kan være med til at formidle budskabet til farmens ansatte og besøgende. Nye skilte blev sat op ved indgangen til vores farme i 2022 for at minde om hovedtiltagene dag for dag.

Indikator	Måleenhed	2022	2021	2020	2019
Forbrug af antibiotika i malkekvægsbesætning	ml. pr. malkeko *	12,24	14,32	24,37	34,50

** Årlig mængde af antibiotika, der anvendes på bedriften til behandling af mastitis, lungebetændelse, betændelse i livmoderen og andet pr. gennemsnitligt antal malkekøer.*

3. SOCIAL

FirstFarms som arbejdsplads

FirstFarms' medarbejdere er kernen i virksomhedens udvikling og succes. FirstFarms er forpligtet til at tilbyde medarbejderne en attraktiv arbejdsplads med et godt arbejdsmiljø og sikre arbejdsforhold, hvor medarbejderne trives.

Medarbejdertilfredshedsundersøgelse

For at kunne fortsætte med at forbedre arbejdspladsen har vi for første gang gennemført en medarbejdertilfredshedsundersøgelse på tværs af koncernen i 2022. Undersøgelsen var opdelt i tre overordnede emner: trivsel, motivation og ledelse, og er blevet gennemført af 82% af vores medarbejdere. I gennemsnit på tværs af koncernen vil 91% af de besvarede medarbejdere anbefale FirstFarms som arbejdsplads. Vi er stolte og taknemmelige for den anerkendelse, som medarbejderne viser til FirstFarms. Vi sætter også pris på konstruktiv og ærlig feedback på andre spørgsmål. På baggrund af medarbejdernes feedback blev der identificeret områder, som skal forbedres i hvert af datterselskaberne, og der vil blive implementeret passende tiltag for at gøre arbejdspladsen endnu bedre.

Lederuddannelse

Opfyldelsen af FirstFarms' ambitiøse mål afhænger af en stærk og professionel organisation, hvor

lederskab spiller en afgørende rolle.

For at styrke lederskabsevnerne af FirstFarms' mellemledere blev der gennemført et internt lederudviklingsprogram i efteråret 2022.

Hovedformålet med programmet var at introducere vores ledere til de forskellige ledelsesværktøjer og dermed styrke deres lederkompetencer, samt at styrke samarbejdet på tværs af vores datterselskaber.

Vi har modtaget positive tilbagemeldinger fra deltagerne og vil bestræbe os på at gennemføre ny træning i fremtiden.



Ledere fra forskellige datterselskaber, som løser teambuildings opgaver under lederuddannelse. Efterår 2022, Slovakiet.

Udvikling af medarbejderes evner og kompetencer

FirstFarms investerer i medarbejdernes uddannelse og understøtter medarbejdernes deltagelse i forskellige vidensudvekslingsseminarer.

For yderligere at understøtte udviklingen af vores organisation og skabe bedre arbejdsplads for vores medarbejdere, samt foregribe udviklingen på arbejdsmarkedet, har vores kolleger fra HR-afdelingerne i Slovakiet og Ungarn deltaget i seminarer, arrangeret af Danish Farmers Abroad. Trends, værktøjer og erfaringer er blevet udvekslet mellem deltagerne.

Desuden har vores kolleger fra FirstFarms' afgrødeproduktion været på studietur til Storbritannien for at lære mere om regenerativt landbrug, også kendt som "conservation agriculture".

"Conservation agriculture" er et landbrugssystem, der fremmer opretholdelsen af en permanent jordtildækning, minimal jordbearbejdning og diversificering af plantearter. Denne type landbrug,

også kaldet "bæredygtigt landbrug", har en masse fordele, såsom en forøgelse af organisk materiale i jorden. Vores kolleger har besøgt lokale landmænd og "Groundswell - Regenerative Agricultural Show & Conference". FirstFarms arbejder allerede med nogle elementer af "conservation agriculture", som en del af klimatilpasningsinitiativer. I løbet af turen tilegnede vi os mere og ny viden og fik inspiration til, hvordan "conservation agriculture" kunne implementeres i FirstFarms' afgrødeproduktion.

Nogle af vores medarbejdere fra FirstFarms Hungary deltog i studierejser for at få ny viden og udveksle erfaringer inden for griseproduktionsområdet. Der blev besøgt en veterinærkonference i Ungarn og en studietur til Tyskland og Frankrig som led i benchmarkingprogrammet for landmænd.

Vi har også besøgt Wageningen University i Holland for at diskutere nye udviklinger inden for bæredygtig mælkeproduktion med lokale studerende.



HR-repræsentanter fra FirstFarms Zahorie (Slovakiet) og FirstFarms Ungarn har deltaget i et HR-seminar i Warszawa, (Polen), arrangeret af Danish Farmers Abroad.

Medarbejdercirkulation er faldet med 9 %-point i 2022 i forhold til 2021.

Efter omlægning og ændring i produktions set up i 2021 var organisationen stabil, og medarbejdercirkulation er på et acceptabelt niveau i 2022. Medarbejdercirkulation blandt produktionsmedarbejdere er fortsat højere end for medarbejdere i administration og ledelse.

Mangel på arbejdskraft på grund af landbrugssektorens ringe tiltrækningskraft og fysisk hårdt arbejde er stadig hovedårsagerne til medarbejdercirkulationen blandt medarbejderne i produktionen. Vi tror på, at en løbende forbedring af arbejdsvilkårene, sikkerheden og arbejdsmiljøet vil forbedre medarbejdernes fastholdelse.



Tur om regenerativt landbrug til Storbritannien.



FirstFarms diskuterer bæredygtig mælkeproduktion med studerende fra Wageningen University (Holland)

Indikator	Måleenhed	2022	2021	2020	2019	2018
Samlet antal fuldtidsansatte (pr. 31. december)	Antal	336	319	316	312	279
Medarbejdercirkulation*	%*	14	23	19	16	25

* Beregningsmetode for medarbejdercirkulation: (Antal udgående medarbejdere i løbet af året / Antal fuldtidsansatte (pr. 31. december)) * 100

3.1 SIKKERHED

FirstFarms arbejder konstant på forbedring af arbejdsmiljøet. Alle vores datterselskaber overholder den lokale lovgivning om arbejdssikkerhed og vores medarbejdere får løbende forskellige træning i løbet af året.

Der har været 5 registrerede skader på tværs af hele koncernen i 2022, hvilket er et markant fald i forhold til 2021. I 2022 er der gennemført ekstra tiltag for at reducere antallet af skader. Hovedformålet med gennemførte tiltag var at skabe ekstra opmærksomhed omkring brugen af sikkerhedsudstyr og at reducere skader.

I 2022 har interne sikkerhedsrepræsentanter gennemført en sikkerhedsaudit i FirstFarms

Hungary (Ungarn). I FirstFarms Zahorie (Slovakiet) har den interne sikkerhedskomiteé også været igennem de udvalgte produktionsfaciliteter for at evaluere sikkerhedsmiljøet; med fokus på nærvedulykker og for at diskutere yderligere forbedringsforanstaltninger.

I 2023 vil vi fortsætte med at evaluere sikkerhedsmiljøet i produktionen, samt implementere interne sikkerhedsrepræsentanter i de datterselskaber, hvor disse mangler.



Sikkerhedsaudit i FirstFarms Hungary

Indikator	Måleenhed	2022	2021	2020
Samlede registrerede skader (fuldtidsansatte)	Antal	5	13	2
Hyppeghed af samlede registrerede skader (fuldtidsansatte)	Pr. 200.000 arbejdstimer*	2,1	5,9	0,92

* Hyppegheden af registrerede arbejdsskader beregnes som antallet af registrerede arbejdsskader pr. 200.000 arbejdstimer. Dette materiale refererer GRI 403-9a iii, 2020

3.2 ENGAGEMENT I LOKALSAMFUNDET

FirstFarms' investeringer er langsigtede og baseret på aktivt ejerskab. FirstFarms stræber efter at være en god nabo til de lokale samfund. Vi opfører os korrekt og er åbne for dialog med lokale borgere. Når vi overtager en ny farm, er en af vores prioriteter at etablere eller fortsætte med at have et godt forhold til det lokale samfund. FirstFarms bestræber sig på at reducere eventuelle gener fra landbruget, som lokalsamfundene kunne opleve.

2022, sammenlignet med 2020 og 2021, var et år fyldt med forskellige aktiviteter og begivenheder i de lokale samfund, hvor FirstFarms opererer. Vi var glade for at støtte en lang række af dem.

Støtte til lokalsamfundene

FirstFarms Zahorie's (Slovakiet) maskiner fortsætter med at hjælpe lokale kommuner med landskabspleje, oprydning og delvis asfaltering af offentlige veje. Lokale skoler og børnesportsforeninger fik også støtte i form af nyt udstyr. Desuden har børnene fra lokale skoler og børnehaver besøgt vores farm for at lære mere om landbrug. Medarbejdere har sammen med selskabet doneret midler til opholdsstedet Betánia i Malacky, Slovakiet. Opholdsstedet Betánia hjælper voldsramte kvinder med børn og hjemløse.

Vores datterselskab FirstFarms Gabcikovo (Slovakiet) har også deltaget aktivt i forskellige lokale arrangementer. Som tradition er flere lokale idrætsforeninger blevet

støttet af FirstFarms Gabcikovo, såsom lokal løbe-, fodbold- og bordtennis foreninger. Selskabet har også støttet genopbygningen af Gabcikovos fodboldbane med byggematerialetransport. Selskabet har også været en del af en anden dedikeret indsats. Den lokale vuggestue, med mange udviklingsplaner, har gjort en indsats for at skabe et nærende miljø for de mindste. Vi var glade for at støtte denne udvikling.



Lokal vuggestue støttet af FirstFarms Gabcikovo (Slovakiet)

“Vi leder efter måder at bruge vores færdigheder og ressourcer til at støtte lokalsamfundet, der driver positive forandringer”.

FirstFarms Gabcikovo (Slovakiet); CSR-ansvarlig Annamaria Kucmanova



FirstFarms Zahorie (Slovakiet) overrakte donationen til opholdsstedet i Malacky.



Team FirstFarms Gabcikovo (Slovakiet) nyder løbeturen med den lokale løbforening.

Andre datterselskaber har også været aktivt involveret i at støtte forskellige lokale projekter. Julegaver er blevet leveret til de lokale børn i Tjekkiet, samt støtte til forskellige lokale madforsyningsprogrammer og festivaler i Ungarn.

Støtte til lokale uddannelsesinstitutioner

I vores arbejde med social ansvarlighed i lokalsamfundene stræber vi efter at støtte uddannelse af unge generationer. Gennem FirstFarms' samarbejde med forskellige uddannelsesinstitutioner og landbrugets brancheforeninger arbejder vi konstant på at tiltrække unge generationer til at være en del af det moderne landbrug. Vi mener, at det bidrager både til udviklingen af landdistrikterne og til udviklingen af vores virksomhed. Vi tilbyder også flere praktikpladser til studerende.

I år har FirstFarms Gabcikovo (Slovakiet) samarbejdet med en uddannelsesinstitution og tilbudt et to-ugers professionelt praktikforløb for en studerende. Praktikforløbet endte med positive og brugbare erfaringer.

De første resultater af stipendieprogrammet, som startede i 2021 i FirstFarms Ungarn, er leveret i 2022. Formålet med programmet er at undersøge effekten af organisk gødning på afgrødeproduktionen. Virksomheden har også startet et mentorprogram med et lokalt uddannelsesinstitut. Hovedmålet med programmet er at være aktivt involveret i landbrugsuddannelsen og bidrage til integrationen af den unge generation i moderne landbrug.

FIRSTFARMS



Ungarsk brød-program har været et symbol på landmænds sociale ansvar i mange år. FirstFarms Hungary har også doneret hvede til programmet.



Stipendium og mentorprogram i FirstFarms Hungary



Julegaver til de lokale børn fra FirstFarms Granero (Tjekkiet)



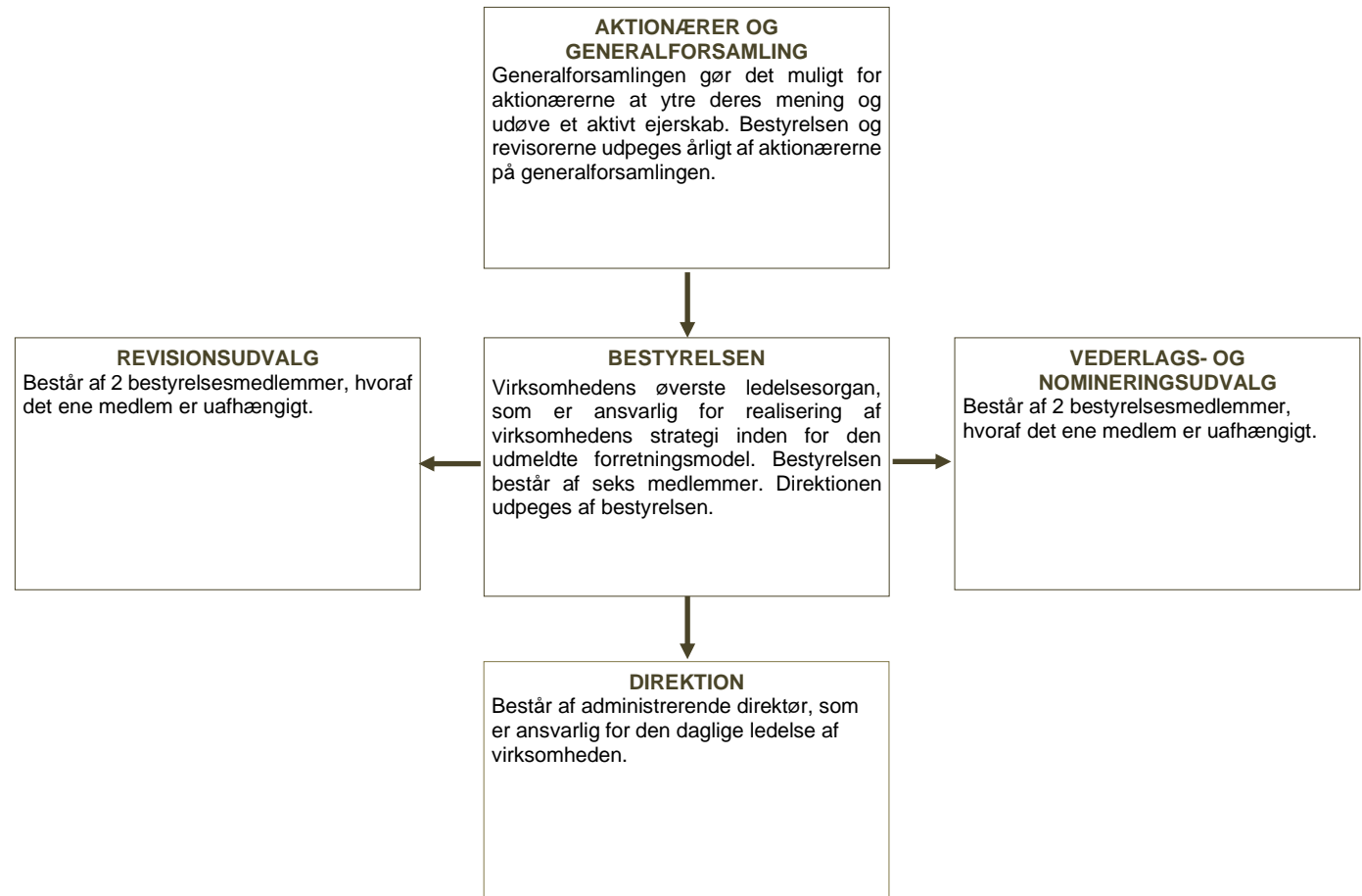
FirstFarms Hungary besøger lokale uddannelsesinstitutioner.

4. GOVERNANCE

Corporate Governance – eller selskabsledelse - er virksomhedens overordnede rammer og retningslinjer, der bestemmer dets målsætninger og styrer ledelsens opgaver samt handlingsmuligheder. FirstFarms er et aktieselskab. I henhold til den danske årsregnskabslov § 107b og "Anbefalinger for god selskabsledelse" skal FirstFarms, som børsnoteret selskab, gøre rede for, hvorledes det forholder sig til anbefalingerne. I FirstFarms betyder det, at selskabet redegør for, hvordan anbefalingerne tolkes og følges, og forklarer hvis anbefalingerne i nogle tilfælde fraviges. Hvert regnskabsår, i forbindelse med offentliggørelse af årsrapporten, præsenterer FirstFarms en redegørelse for selskabsledelse: <https://www.firstfarms.dk/investor-relations/redegoerelse-for-selskabsledelse/2023-aarsrapport-2022>

FirstFarms etablerede ikke en ledelsesstruktur, som udelukkende fokuserer på samfundsansvarsrelaterede emner. Bestyrelsen sætter, i samarbejdet med direktionen, retningen for strategien for selskabets samfundsansvar, godkender politikker og sætter mål. Efterfølgende rapporterer direktionen om implementering af strategien og fremskridt i opnåelsen af målsætningerne.

Direktionen og ledelsen i de lokale datterselskaber er ansvarlige for implementering af strategien for samfundsansvar. Administrationen i FirstFarms' hovedkontor i Billund koordinerer aktiviteter, sikrer overholdelse af politikker og kontrollerer de rapporterede samfundsansvarsrelaterede data.



4.1 MANGFOLDIGHED, KØN OG INKLUSION

JF. ÅRSREGNSKABSLEVENS § 99B OG 107D

ALLE MEDARBEJDERE

Andelen af kvinder i det samlede antal fuldtidsbeskæftigede var 28% i 2022. Andel af kvinder på tværs af FirstFarms-koncernen er steget i 2022 sammenlignet med 2021. Sammenlignet med andre virksomheder i landbrugssektoren er andelen af kvinder i det samlede antal fuldtidsbeskæftigede tilfredsstillende.

FirstFarms stræber efter at tiltrække flere kvindelige medarbejdere til vores organisation. Det er imidlertid en udfordring, da landbruget altid primært er blevet betragtet som et mandligt erhverv, og der er mangel på arbejdskraft.

For at opretholde antallet af kvinder i organisationen vil vi fortsætte med at fremme arbejdet i landbruget blandt unge kvinder. Derudover vil vi arbejde på at forbedre vores rekrutteringsproces, hvor vi vil sikre, at puljen af kandidater, der deltager i jobsamtaler, bliver så mangfoldigt som muligt.

FirstFarms er en international virksomhed med medarbejdere med mange forskellige kulturer og baggrunde. Vi mener, at mangfoldighed og inklusion i vores organisation er en forudsætning og værdi for vores udvikling og hjælper os med at nå vores strategiske ambition. Som virksomhed stræber vi efter at skabe en åben og inkluderende organisationskultur, hvor alle er anerkendt og respekteret for, hvem de er. En af vores værdier er Respekt. Vi er forpligtet til at drive forretning med respekt for mennesker og omgivelser.

FirstFarms har en mangfoldigheds- og inklusionspolitik. Hovedformålet med politikken er at beskrive, hvordan FirstFarms forholder sig til, og handler, for at sikre mangfoldighed og inklusion på tværs af hele organisationen. FirstFarms' mangfoldigheds- og inklusionspolitik er tilgængelig på FirstFarms' hjemmeside:

https://www.firstfarms.dk/fileadmin/Politikker/Mangfoldighed_og_inklusionspolitik.pdf



Excel kursus i FirstFarms Zahorie (Slovakiet)

Indikator	Måleenhed	2022	2021	2020	2019	2018
Samlet antal fuldtidsansatte (pr. 31. december)	Antal*	336	319	316	312	279
Kønsdiversitet (andel af kvindelige fuldtidsansatte)	%	28	26	25	26	26

*Antal fuldtidsansatte pr. 31. december i FirstFarms-koncernen
Dette materiale refererer til GRI 405b i-1, 2020

BESTYRELSE OG DIREKTION

FirstFarms bestræber sig på at sammensætte bestyrelse og direktion af medlemmer, der har tilstrækkelig mangfoldighed med hensyn til kvalifikationer og kompetencer. Det er en forudsætning, at bestyrelsesmedlemmer og direktionsmedlemmer har tilstrækkelig kollektiv viden samt faglig kompetence og erfaring til at kunne forstå virksomhedens aktiviteter og dermed forbundne risici.

FirstFarms' bestyrelse dækker en bred vifte af erfaringer fra både dansk og internationalt erhvervsliv samt dyb indsigt i landbruget. Denne

sammensætning anses for hensigtsmæssig, da den sikrer en bred tilgang til opgaverne og dermed sikrer kvalificerede overvejelser og beslutninger.

FirstFarms har et mål om, at mindst et medlem af selskabets bestyrelse skal være af det underrepræsenterede køn inden 2023. I 2020 nåede FirstFarms dette mål.

Der er sket ændringer i sammensætningen af FirstFarms A/S' bestyrelse i 2022. Et nyt medlem blev valgt på generalforsamlingen i 2022. FirstFarms bestræber sig på at øge andelen af det underrepræsenterede køn i bestyrelsen, men køn

er imidlertid ikke en afgørende faktor under ansættelsesprocessen for et nyt bestyrelsesmedlem. Kvalifikationer og kompetencer, der matcher virksomhedens behov, vægtes højere end køn for den potentielle kandidat.

FirstFarms har valgt kun at skitsere virksomheder i Danmark, og da der er under 50 ansatte i Danmark, er der ikke angivet nogen politik om at øge andelen af det underrepræsenterede køn i andre lederstillinger, og der er ikke sat mål.

Indikator	Unit	2022	2021	2020	2019	2018
Bestyrelse, FirstFarms A/S*						
Medlemmer	Antal	6	5	5	4	4
• Kvinde	Antal	1	1	1	0	0
• Mand	Antal	5	4	4	4	4
Kønsdiversitet (andel af kvindelige medlemmer)	%	17	20	20	0	0
Gennemsnitsalder	År	59	57	56	62	61
Gennemsnitlig anciennitet	År	7	7	6	7	8
Nationalitet						
• Dansk	Antal	6	5	5	4	4
• Ikke-dansk	Antal	0	0	0	0	0
Bestyrelsesmøder	Antal	8	10	14	11	11
• Fremmøde	%	93	94	99	95	98

* Generalforsamlingsvalgte medlemmer af FirstFarms' bestyrelse.
Dette materiale refererer GRI 405-1A I, III, 2020

Indikator	Måleenhed	2022	2021	2020	2019	2018
Direktion, FirstFarms A/S*						
Medlemmer	Antal	1	1	1	1	1
• Kvinde	Antal	0	0	0	0	0
• Mand	Antal	1	1	1	1	1
Kønsdiversitet (andel af kvindelige medlemmer)	%	0	0	0	0	0
Gennemsnitsalder	År	55	54	53	52	51
Gennemsnitlig anciennitet	År	10	9	8	7	6
Nationalitet						
• Dansk	Antal	1	1	1	1	1
• Ikke-dansk	Antal	0	0	0	0	0

**Ledelsen af FirstFarms A/S registrerede i Erhvervstyrelsen
Dette materiale refererer GRI 405-1a i,iii,2020*

Mere om bestyrelsen og direktionens erfaringer og kompetencer kan findes i FirstFarms' årsrapport s. 58-61

4.2 MENNESKERETTIGHEDER

I FirstFarms mener vi, at mennesker er vores mest værdifulde aktiv. Den fremtidige udvikling af vores virksomhed afhænger af vores medarbejderes viden og ambitioner. Vi driver landbrug med respekt for vores mennesker; det er derfor vigtigt for os, at vi behandler mennesker på samme måde uden at krænke menneskerettigheder og arbejdstagerrettigheder. Vores virksomhed anerkender og respekterer den internationale menneskerettighedslov og handler i overensstemmelse hermed.

FirstFarms har besluttet ikke at have en særskilt menneskerettighedspolitik. I stedet er det indarbejdet i vores Etiske Regler. Vores Etiske Regler kan findes på FirstFarms' hjemmeside: https://www.firstfarms.dk/fileadmin/Politikker/Etiske_regler_FirstFarms_Februar_2021.pdf

Alle anerkendes og respekteres for, hvem de er

Som virksomhed stræber vi efter at skabe en åben og inkluderende organisationskultur, hvor alle anerkendes og respekteres for, hvem de er. Vi forventer, at vores medarbejdere vil føle sig trygge ved at kommunikere til ledelsen om tilfælde af krænkelser af menneskerettighederne og/eller arbejdstagerrettigheder, hvis de forekommer på arbejdspladsen. Hvis vores medarbejdere eller andre interessenter har en viden om menneskerettighedskrænkelser i FirstFarms og ikke er trygge ved at informere ledelsen, kan de bruge vores Whistleblower-platform (mere om vores Whistleblower-platform kan læses på s.31).

For at mindske risikoen for krænkelser af menneskerettigheder og/eller arbejdstagerrettigheder gennemførte vi medarbejdertilfredshedsundersøgelse i alle datterselskaber i 2022.

Undersøgelsen var opdelt i tre overordnede emner, som vi bad vores medarbejdere om at evaluere: trivsel, motivation og lederskab. Nogle af de spørgsmål, som vores medarbejdere var blevet bedt om at besvare, vedrørte overholdelse af menneskerettigheder og arbejdstagerrettigheder i organisationen. Generelt har undersøgelsen vist, at FirstFarms' medarbejdere opfatter virksomheden som en god arbejdsplads. I nogle af datterselskaberne indikerede svarene imidlertid, at forholdet mellem medarbejdere skulle forbedres og styrkes. Problemstillingerne vil blive undersøgt yderligere, og passende handlinger vil blive implementeret for at forbedre forholdet mellem medarbejdere.

FirstFarms er ikke bekendt med nogen menneskerettighedskrænkelser i 2022.

4.3 WHISTLEBLOWER PLATFORM

FirstFarms' Whistleblower-platform findes på virksomhedens hjemmeside. En rapport der indsendes via Whistleblower-platformen, vil i første omgang blive gennemgået af medlemmer af FirstFarms' revisionsudvalg, som vil træffe yderligere foranstaltninger.

Selvom Whistleblower-platformen er en del af FirstFarms' hjemmeside, er det kun medlemmer af FirstFarms' revisionsudvalg, der har adgang til rapporterne. Den tekniske opsætning af platformen administreres af Netklar ApS. Enhver indsendt rapport holdes fortroligt i videst muligt omfang under hele undersøgelsen. Vi gemmer ikke IP-adressen, du har sendt din rapport fra.

Whistleblower-platformen er et supplement til de regelmæssige samarbejdssystemer og

kommunikationskanaler i vores organisation. Gennem Whistleblower-platformen vil FirstFarms opfordre vores medarbejdere og eksterne interessenter til at indberette mistanke om forseelser, ulovlige handlinger eller manglende overholdelse af interne politikker og procedurer, herunder FirstFarms' Etske Regler.

Uanset om en klage indgives anonymt eller ej, garanterer FirstFarms beskyttelse mod konsekvenser og repressalier. Enhver sådan handling mod en whistleblower vil ikke blive tolereret af FirstFarms

Der er ikke indgivet nogen whistleblower klager i 2022.



4.4 ANTI-KORRUPTION

Vi driver vores virksomhed med respekt til vores aktionærer, og vi sætter pris på den tillid, de viser vores virksomhed. FirstFarms overholder, som virksomhed, lokale gældende love om korruption, svig og bestikkelse. FirstFarms har, som virksomhed, "nul tolerance" til enhver af vores medarbejdere, der er involveret i enhver form for korruption, bestikkelse, svig eller andre ulovlige aftaler, der kan medføre alvorlige konsekvenser for FirstFarms. Derudover forventer vi, at vores samarbejdspartnere accepterer vores principper om antikorruption og overholder dem

Da FirstFarms opererer inden for EU, er der stadig risiko for korruption i de lande, hvor FirstFarms' datterselskaber er placeret. FirstFarms har en række skriftlige procedurer, der indebærer tilsyn med eller

godkendelse af forskellige transaktioner af en tredjepart. Formålet med procedurerne er at mindske risikoen for korruption og forhindre de skadelige konsekvenser, det medfører for virksomheden.

Der har ikke været registreret tilfælde af korruption eller bestikkelse i FirstFarms i 2022.

5. AKTIVITETER INDENFOR SAMFUNDSANSVAR FOR 2023

KLIMA OG MILJØ

- Implementering af Cool Farm Tool på tværs af hele koncernen til den omfattende opgørelse af drivhusgasemissioner. Baseret på den omfattende opgørelse over drivhusgasemissioner vil FirstFarms arbejde på at opstille reduktionsmål i de kommende år.
- Reducer elforbruget gennem implementering af solpaneler.
- Udvikling af reduktionsplaner for drivhusgasemissioner på datterselskabernes niveau.

SOCIAL

- Implementering af handlingsplaner baseret på resultaterne af medarbejdertilfredshedsundersøgelsen gennemført i 2022 med henblik på at forbedre arbejdsforholdene i FirstFarms.
- For at understøtte vores medarbejderes rettigheder til en sikker arbejdsplads, og for at reducere forekomsten af arbejdsskader, vil vi arbejde yderligere på forbedring af FirstFarms' sikkerhedsstandarder. Implementering af en intern sikkerhedsrepræsentant i resten af datterselskaberne samt opfølgning på integrationsforløb og opnåede resultater.
- For at fastholde antallet af kvinder i organisationen vil vi fortsat fremme arbejdet i landbruget blandt unge kvinder. Desuden vil vi arbejde på at forbedre vores rekrutteringsproces, hvor vi vil sikre, at puljen af kandidater, der kommer til jobsamtaler, bliver så mangfoldig som muligt

SELSKABSLEDELSE

- Revision af eksisterende politikker.
- Fortsætte med at identificere og lukke mangler i forbindelse med menneskerettigheds- og anti-korruptionspolitikker.

