



Hvede Rumænien 2011

FirstFarms A/S
CVR: 28 31 25 04

Hjemsted: Billund

Resume

2011: Markante forbedringer i 2011 og overskud svarende til forventningerne

- FirstFarms realiserede i 2011 en omsætning på 129,3 mio. kr., et EBITDA-resultat på 35,4 mio. kr., et EBIT-resultat på 17,1 mio. kr., og et resultat før skat på 10,8 mio. kr.
- Resultatet svarede til forventningerne og er en væsentlig forbedring i forhold til 2010, således blev EBIT-resultatet forbedret med 25,0 mio. kr. og resultatet før skat blev forbedret med 22,7 mio. kr.
- Høstudbytter og afgrødepriser i både Slovakiet og Rumænien var meget tilfredsstillende.
- Mælkeprisen svarede til forventningerne.
- Mælkeproduktionen har været væsentlig lavere end forudsat ved årets indgang. Den samlede produktion er dog steget med 17 % fra 19,0 mio. kg i 2010 til 22,2 mio. kg i 2011.
- FirstFarms realiserede i 2011 en positiv pengestrøm fra primær drift på 18,5 mio. kr.

2012: Forventninger

FirstFarms forventer i 2012 en omsætning og et EBIT-resultat på niveau med 2011.

Indhold

Ledelsesberetning		Revisionen	27
Resume	2	Regnskab	
Hoved/nøgletal	3	Anvendt regnskabspraksis	29
Ledelsesberetning	4	Resultatopgørelse	37
Risikostyring	12	Totalindkomstopgørelse	37
Aktionærinformation	17	Balance	38
Selskabsoplysninger	22	Egenkapitalopgørelse	40
Påtegninger	26	Pengestrømsopgørelse	42
Ledelsen	26	Noter til regnskab	43

Denne årsrapport er udarbejdet på dansk og engelsk. I tvivlstilfælde er den danske udgave gældende.

Hoved/nøgletal

Hovedtal for koncernen 1.000 kr.	2011	2010	2009	2008	2007
Omsætning	129.331	85.130	75.605	59.490	58.213
Bruttoresultat	29.695	10.210	-29.954	1.404	11.520
Resultat af primær drift	17.088	-7.932	-36.207	-25.710	-6.273
Resultat af finansielle poster, netto	-6.327	-3.994	-5.971	2.273	10.154
Resultat af fortsættende aktiviteter før skat	10.761	-11.926	-42.178	-23.437	3.881
Årets resultat af fortsættende aktiviteter	9.003	-9.268	-37.070	-21.227	2.706
Resultat af ophørte aktiviteter	0	0	0	-791	-301
Årets resultat	9.003	-9.268	-37.070	-22.018	2.405
Langfristede aktiver	401.149	414.400	388.116	400.953	224.105
Kortfristede aktiver	95.791	80.754	127.007	128.131	267.645
Aktiver i alt	496.940	495.154	515.123	529.084	491.750
Aktiekapital	47.122	47.122	47.122	471.224	471.224
Egenkapital	347.995	340.884	352.091	394.785	421.605
Langfristede forpligtelser	44.365	52.936	71.157	40.571	19.357
Kortfristede forpligtelser	104.580	101.334	91.875	93.728	50.788
Pengestrøm fra driften	10.143	15.853	-26.183	-19.997	-3.524
Pengestrøm til investering, netto	-13.771	-41.407	9.178	-178.203	-129.461
Heraf til investering i materielle aktiver	-14.445	-33.576	-50.363	-148.022	-85.774
Pengestrøm fra finansiering	1.662	-10.481	24.329	14.220	-12.291
Pengestrøm i alt	-1.966	-36.035	7.324	-180.184	-145.647

Nøgletal for koncernen	2011	2010	2009	2008	2007
Bruttomargin	23,0	12,0	-0,4	2,4	19,8
Overskudsgrad	13,2	-9,3	-47,9	-43,2	-10,8
Aktiver/egenkapital	1,4	1,5	1,5	1,3	1,2
Resultat pr. aktie, kr.	1,91	-1,97	-7,87	-4,67	0,51
Udvandet resultat pr. aktie, kr.	1,91	-1,97	-7,87	-4,67	0,51
Egenkapitalforrentning	2,6	-2,7	-9,9	-5,4	0,6
Gennemsnitligt antal ansatte	206	205	211	219	208

Nøgletal for koncernen

Resultat pr. aktie (EPS) og udvandet resultat pr. aktie (EPS-D) opgøres i overensstemmelse med IAS 33. Øvrige nøgletal er udarbejdet i overensstemmelse med Den Danske Finansanalytikerforenings "Anbefalinger & Nøgletal 2010".

De anførte nøgletal i koncern- og årsregnskabet er beregnet således:

Bruttomargin	(Bruttoresultat x 100) / Nettoomsætning
Overskudsgrad	(Resultat af primær drift x 100) / Nettoomsætning
Aktiver/egenkapital	Aktiver i alt / Egenkapital i alt
Egenkapitalforrentning	(Årets resultat x 100) / Gennemsnitlig egenkapital

Ledelsesberetning

FirstFarms har i 2011 realiseret en omsætning på 129,3 mio. kr., et EBITDA-resultat på 35,4 mio. kr., et EBIT-resultat på 17,1 mio. kr. samt et resultat før skat på 10,8 mio. kr.

Resultatet svarede til forventningerne og er en væsentlig forbedring i forhold til 2010. Således blev EBIT-resultatet forbedret med 25,0 mio. kr. og resultatet før skat blev forbedret med 22,7 mio. kr. Dette kommer oveni en væsentlig forbedring fra 2009 til 2010.

Højere priser og udbytter fra afgrøder har trukket op, mens en lavere mælkeproduktion end forventet har trukket ned, dels som følge af et lavere antal køer og dels som følge af en lavere produktion pr. ko.

FirstFarms har gennemført væsentlige dele af den turnaround, som selskabet har været i gang med over de seneste par år, og vil nu have fokus på at realisere selskabets oprindelige målsætninger om at blive et stort og effektivt børsnoteret landbrugsselskab med fokus i første omgang på Slovakiet og Rumænien, hvor de nuværende aktiviteter er.

I den forbindelse har selskabet ansat Anders H. Nørgaard som ny Administrerende Direktør, der tiltræder den 1. juni. FirstFarms vil bl.a. arbejde med at vokse gennem fusioner med andre danske landbrugsprojekter i Østeuropa.

Færdiggørelsen af det nye staldanlæg i 2011 betyder, at der nu er etableret optimale produktionsforhold for mælken, hvilket medfører at der kan fokuseres på de løbende forbedringer af produktionen. Mælkeproduktionen fik et dyk i tredje kvartal, men er igen inde i en stigende trend, således at produktionen i løbet af 2012 kommer op på et tilfredsstillende niveau.

FirstFarms valgte i 2011 at konvertere en del af moderselskabets lån i Slovakiet til aktiekapital i datterselskaberne for at sikre en hensigtsmæssig finansieringsstruktur internt i koncernen.

Den rentebærende gæld i FirstFarms er på 83 mio. kr., og udgør således 24 % af egenkapitalen og 16 % af balancesummen, så selskabet har fortsat en lav andel af ekstern finansiering.

FirstFarms realiserede i 2011 en positiv pengestrøm fra primær drift på 18,5 mio. kr.

Priser på kornprodukter og oliefrø

Priserne på kornprodukter og oliefrø steg i løbet af 2011, og der er realiseret meget tilfredsstillende priser på produkterne i 2011. FirstFarms forventer, at priserne også i 2012 vil være på et fornuftigt niveau.

Østeuropa har været ramt af tørke i efteråret 2011, og det vil få betydning for høsten i 2012, og afhængig af, hvordan overvintringen af afgrøderne har været, vil det påvirke værdien af kornprodukter i 2012. FirstFarms' fremspiring i efteråret 2011 har været tilfredsstillende i Slovakiet, mens Rumænien har været negativt påvirket af tørke.

Mælkepriser

Mælkeprisen har i 2011 været nogenlunde konstant med et prisniveau på ca. 2,53 kr. pr. kg. (4,05 % fedt, 3,98 % protein).

FirstFarms har i 2011 i højere grad end tidligere solgt mælk til flere mejerier efter forhandlinger om priser. Der sælges dels direkte til mejerier, men en del af mælken sælges også til mellemhandlere, der så afsætter mælken videre til mejerierne.

Der er en aftale med mejeriet Rajo om levering af mælk, der betyder, at FirstFarms altid kan afsætte mælken. Prisen forhandles løbende for en måned af gangen.

Selskabet forventer at fastholde strategien om løbende at forhandle med flere aftagere for at sikre en tilfredsstillende mælkepris. FirstFarms forventer en gennemsnitlig mælkepris i 2012 på 2,58 kr. pr. kg. Prisen er inklusiv tillæg for fedt og protein.

Valutakursregulering

FirstFarms opererer i Slovakiet og Rumænien og påvirkes derfor af udsving i kurserne på EUR og Lei. Danmark har en fastkurspolitik i forhold til EUR, så den kun svinger inden for et fastlagt spænd, og usikkerheden på EUR er således begrænset.

Kursudsvingene på den rumænske Lei har været noget større de senere år, og den rumænske Lei er faldet ca. 1,5 % i forhold til den danske krone i løbet af 2011.

Den negative regulering af valutakursen har givet en reduktion i selskabets egenkapital på ca. 2 mio. kr.

Tilskud

FirstFarms modtager tilskud til mælkeproduktionen i Slovakiet. Tilskuddet betales dels af EU, og dels af den slovakiske stat. Der er fortsat en vis usikkerhed om tilskuddets størrelse i 2012 for den del, som den slovakiske stat betaler.

Der gives hektartilskud til dyrkning af jorden i både Slovakiet og Rumænien. EU-tilskuddene i Østeuropa er under indfasning frem til 2015.

FirstFarms har modtaget støtte til investeringer i Slovakiet fra EU's strukturfonde, mens det ikke er lykket at få bevilget tilskud i Rumænien. Tilskuddene i Slovakiet indtægtsføres løbende i takt med, at aktiverne afskrives.

De offentlige tilskud udgjorde 23,4 mio. kr. i 2011 mod 32,3 mio. kr. i 2010, hvilket væsentligst skyldes indtægtsførsel i 2010 af økologitilskud.

Slovakiet

Mælkeproduktion

Mælkeproduktionen er steget med 3,2 mio. kg i 2011, hvilket er en stigning på 17 %, og der blev således leveret 22,2 mio. kg mælk fra FirstFarms i 2011. Produktionen pr. ko steg i forhold til 2010, men den nåede ikke op på det forventede ved indgangen til året.

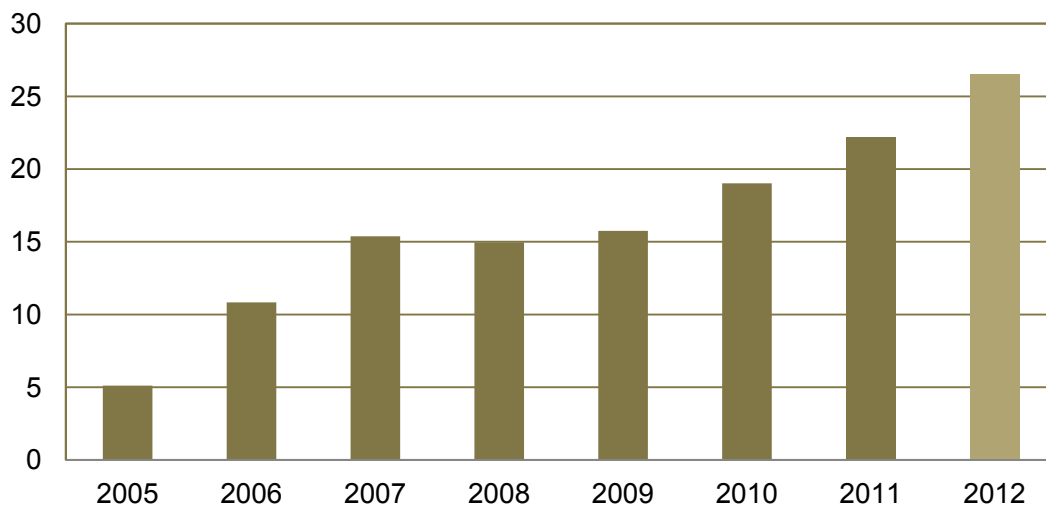
Produktionen steg nogenlunde som forventet i første halvår, men der kom et dyk i 3. kvartal, hvorefter produktionen igen har været stigende. Produktionen i de første måneder af 2012 har ligeledes været stigende, og det er især tilfredsstillende, at de køer, der for nyligt har kælvet, nu er kommet op på et acceptabelt niveau.

For 2012 forventes en samlet leverance fra FirstFarms på 26,5 mio. kg mælk, hvilket er en stigning på 19 %.

Ved årets udgang vil besætningen i hovedsagen være i stand til at supplere sig selv ved eget opdræt.

Udvikling i FirstFarms' salg af mælk i Slovakiet

Mio. kg



Staldbyggeri

Staldbyggeriet i Slovakiet blev færdiggjort i 2011, således at selskabet nu har et moderne staldbyggeri på det store site til ca. 2.750 malkekøer.

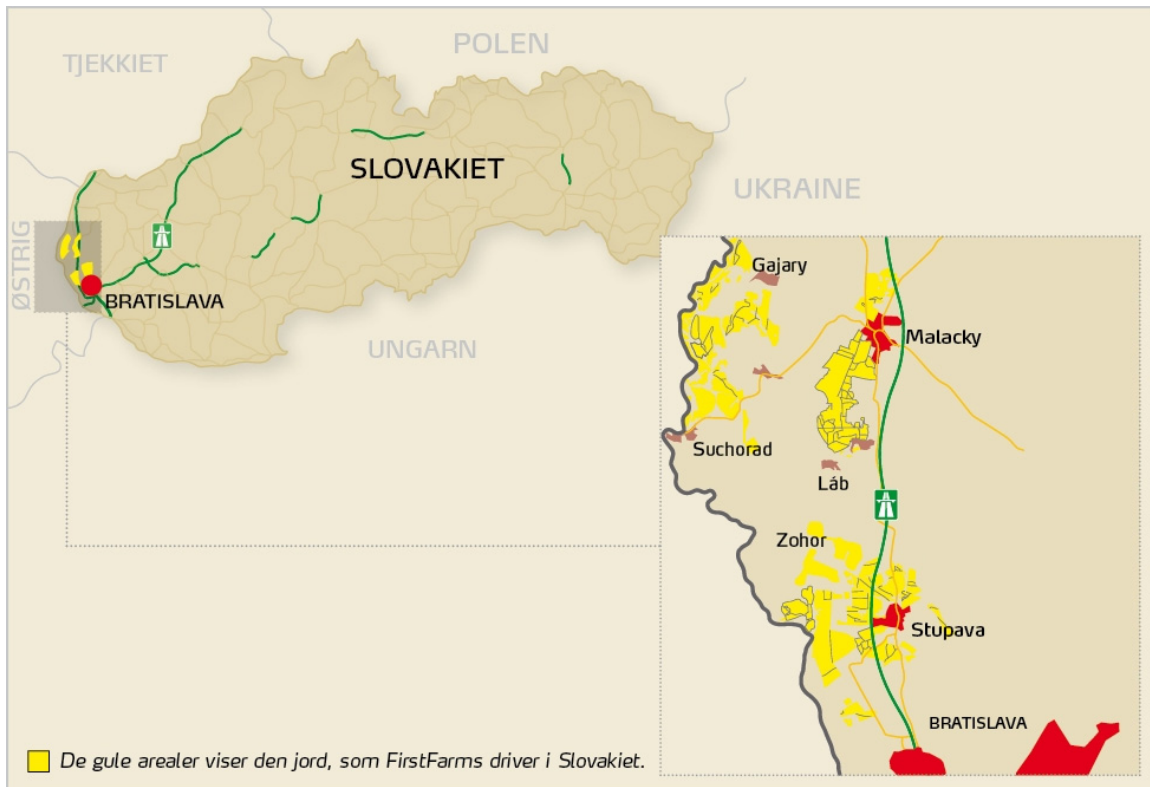
Udover dette anlæg har FirstFarms et anlæg til ca. 350 malkekøer, som ligger 15 km fra hovedfarmen. FirstFarms valgte i 2011 at lukke gamle urentable stalde på dette anlæg, således at antallet af køer blev reduceret med 400.

Markbrug

FirstFarms har i 2011 realiseret gode udbytter og priser på afgrøderne fra markbruget i Slovakiet.

Fremspiringen i efteråret 2011, dvs. forberedelserne til høsten i 2012, er forløbet tilfredsstillende, og vinterafgrøderne har fået en god start.

FirstFarms i Slovakiet



Jord

FirstFarms ejer 401 ha landbrugsjord i Slovakiet. FirstFarms har kun i begrænset omfang handlet landbrugsjord i Slovakiet i 2011.

Det er FirstFarms' vurdering, at prisen på jord i Slovakiet i 2011 har været nogenlunde konstant.

Hovedparten af den jord, der dyrkes i Slovakiet er lejet jord, og forpagtningsperioderne er på mellem 1 og 15 år. Lejekontrakterne bliver løbende forlænget. Forpagtningsafgiften i Slovakiet er på et forholdsvis lavt niveau på ca. 300 kr. pr. ha, og det er således fortsat driftsøkonomisk mere fordelagtigt at leje jorden end at købe den.

Ca. 1/3 af jorden administreres af staten gennem en jordfond. Det vurderes, at denne jord over tid vil blive udbudt til salg med forkøbsret for brugerne.

Rumænien

Markbrug

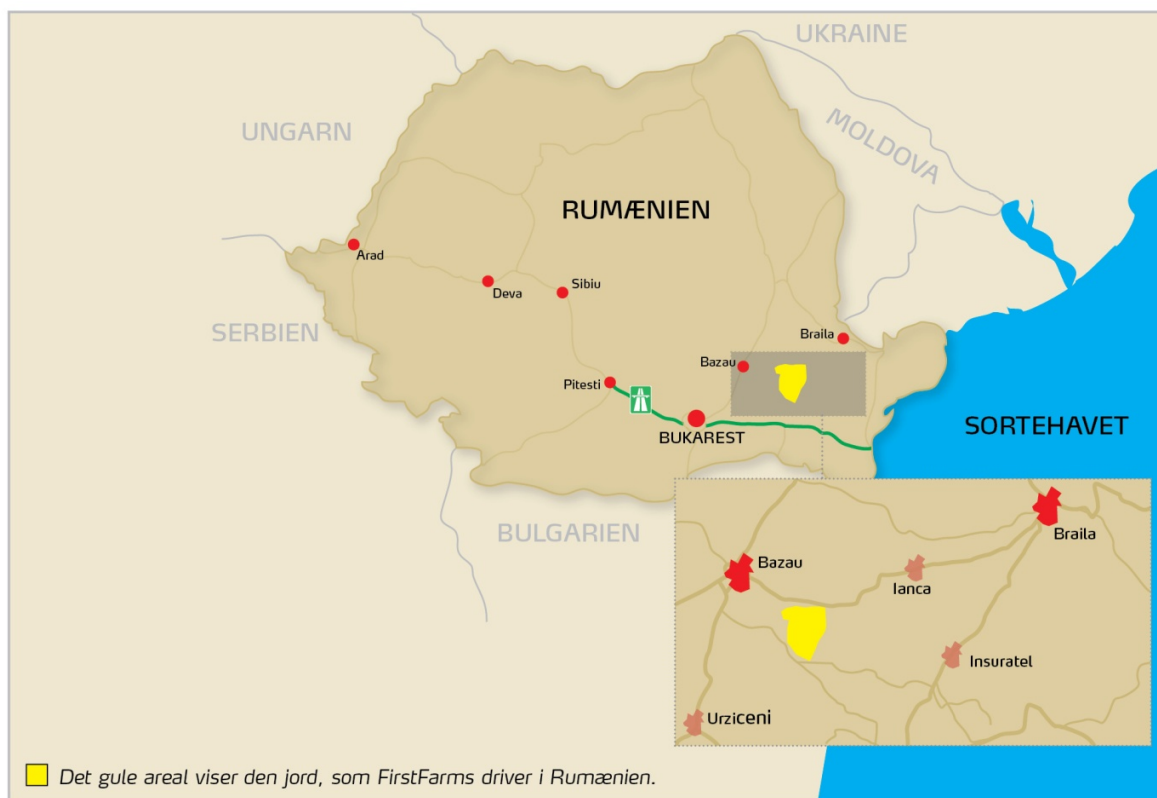
Høsten i Rumænien har generelt været meget tilfredsstillende, og de realiserede salgspriser har ligeledes været bedre end forventet ved indgangen til året.

FirstFarms kan ligeledes registrere, at udbytte på de arealer, der har været dyrket nogle år er højere end på de nye arealer, der tages ind til dyrkning. Jorden bliver ligeledes forbedret, hvilket vil højne udbytte på de kommende år.

Der blev i 2010/2011 dyrket ca. 4.100 ha, og arealet forventes udvidet til ca. 4.250 ha i 2011/2012.

Fremspiringen i efteråret 2011 har været dårligere end tidligere, da der har været meget tørt.

FirstFarms i Rumænien



Jord

FirstFarms ejer ultimo 2011 7.495 ha jord i Rumænien. Der er i året solgt 176 ha, og selskabet har købt 67 ha.

Prisudvikling på jord

Det er FirstFarms' vurdering, at jordpriserne i Rumænien i 2011 har været svagt stigende. Antallet af handler er dog fortsat på et lavt niveau efter finanskrisen. Værdien af jorden i Rumænien varierer fra område til område og efter bonitet og klimatiske forhold samt kompakteringsgrad.

Der foreligger ingen officielle statistikker for køb og salg af landbrugsjord, og der er ingen offentlig vurdering af jorden. Det er derfor vanskeligt at skaffe sikre sammenlignelige oplysninger om jordpriserne og udviklingen i jordpriserne.

FirstFarms har fået udarbejdet en vurderingsrapport for den jord vi ejer. Rapporten viser, at værdien af jorden er højere end den bogførte værdi. Den bogførte værdi udgør 110,7 mio. kr.

Forventninger til 2012

FirstFarms forventer for 2012 en omsætning og et EBIT-resultat på niveau med 2011.

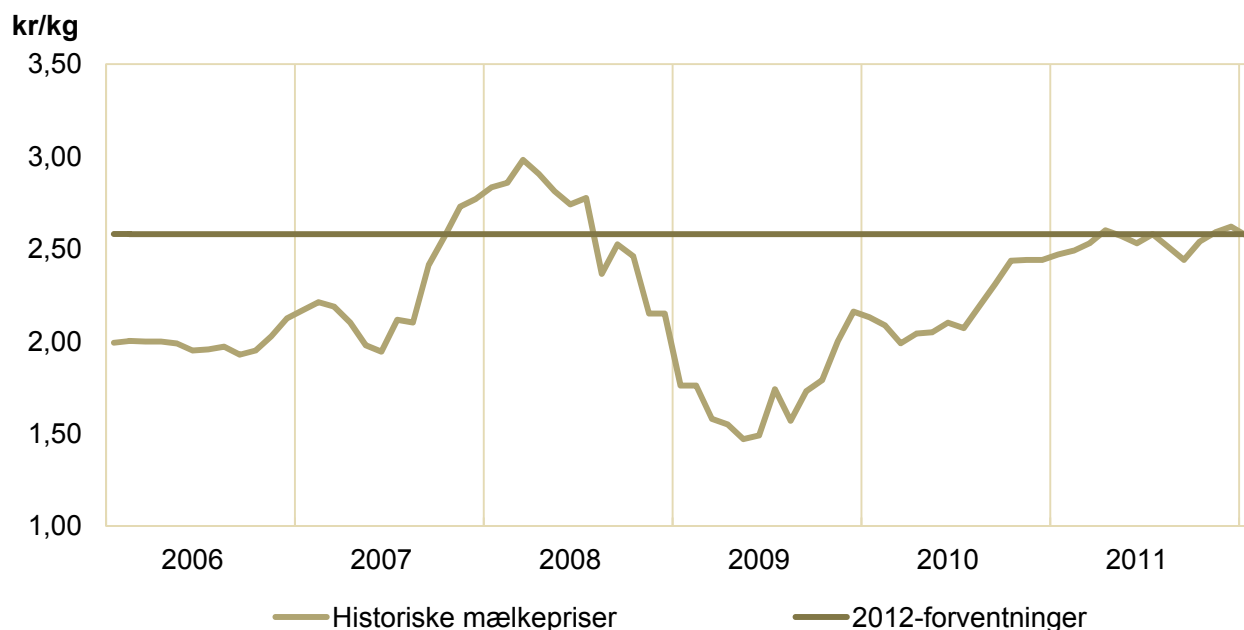
Mælkeproduktion og pris

FirstFarms forventer i 2012, at mælkeproduktionen kommer tilbage på et tilfredsstillende niveau efter færdiggørelsen af staldene i 2011. Niveaue er ved indgangen til 2012 ikke tilfredsstillende, men produktionen er stigende og forventes ved årets udgang at nærme sig det ønskede niveau.

Der vil i 2012 blive fokuseret på fortsatte rationaliseringer og omkostningstilpasninger. For 2012 forventes en samlet mælkeleverance på 26,5 mio. kg. mod 22,2 mio. kg i 2011 – en stigning på 19 %.

Der forventes en gennemsnitlig mælkepris på 2,58 kr. pr. kg inklusiv tillæg for fedt og protein.

Udvikling i mælkepris



Afgrødeproduktion og priser

Priserne på afgrøder forventes fortsat i 2012 at ligge på et tilfredsstillende niveau, om end der er forudsat lidt lavere priser end dem, der er realiseret i 2011.

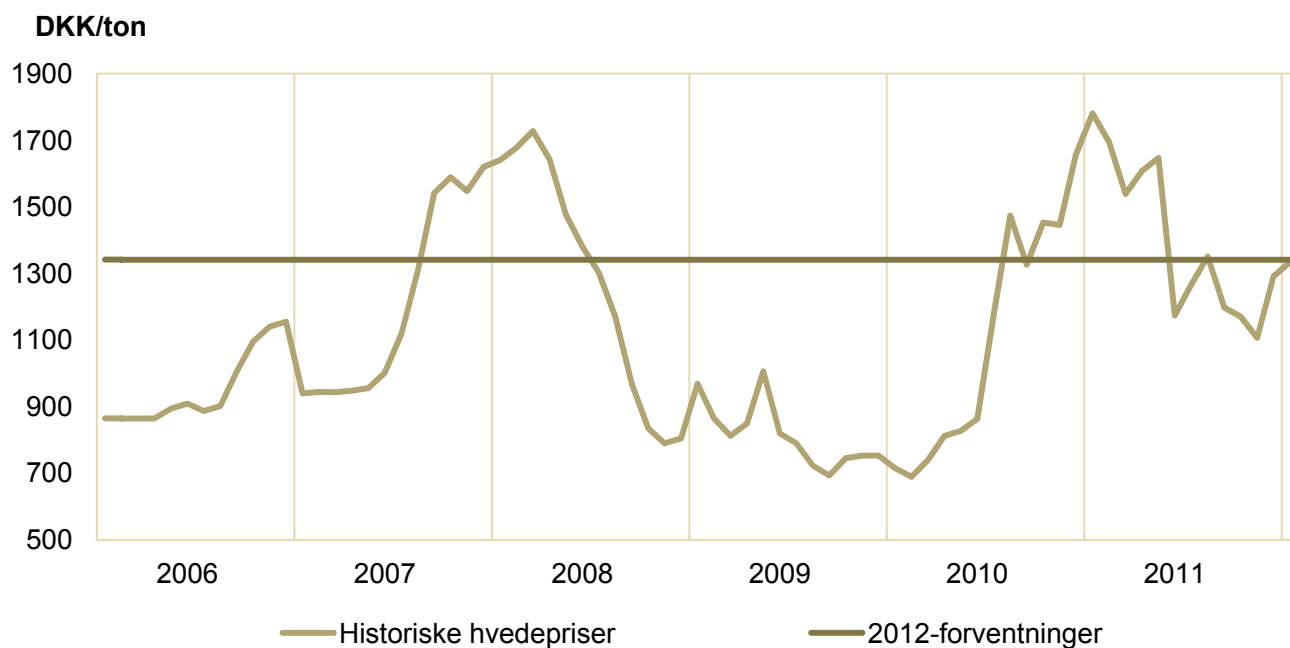
Det dyrkede areal i Rumænien forventes øget med ca. 150 ha til ca. 4.250 ha, mens det dyrkede areal i Slovakiet forventes på samme niveau som i 2011, nemlig 8.300 ha.

Afregningspriserne for korn (hvede, rug, majs og byg) forventes i 2012 at ligge i intervallet 1.100 – 1.400 kr. pr. ton afhængigt af produkt samt om det sælges i Slovakiet eller Rumænien. Der forventes lidt lavere priser i Rumænien.

Afregningspriserne for oliefrø forventes i intervallet 2.000 – 3.300 kr. pr. ton.

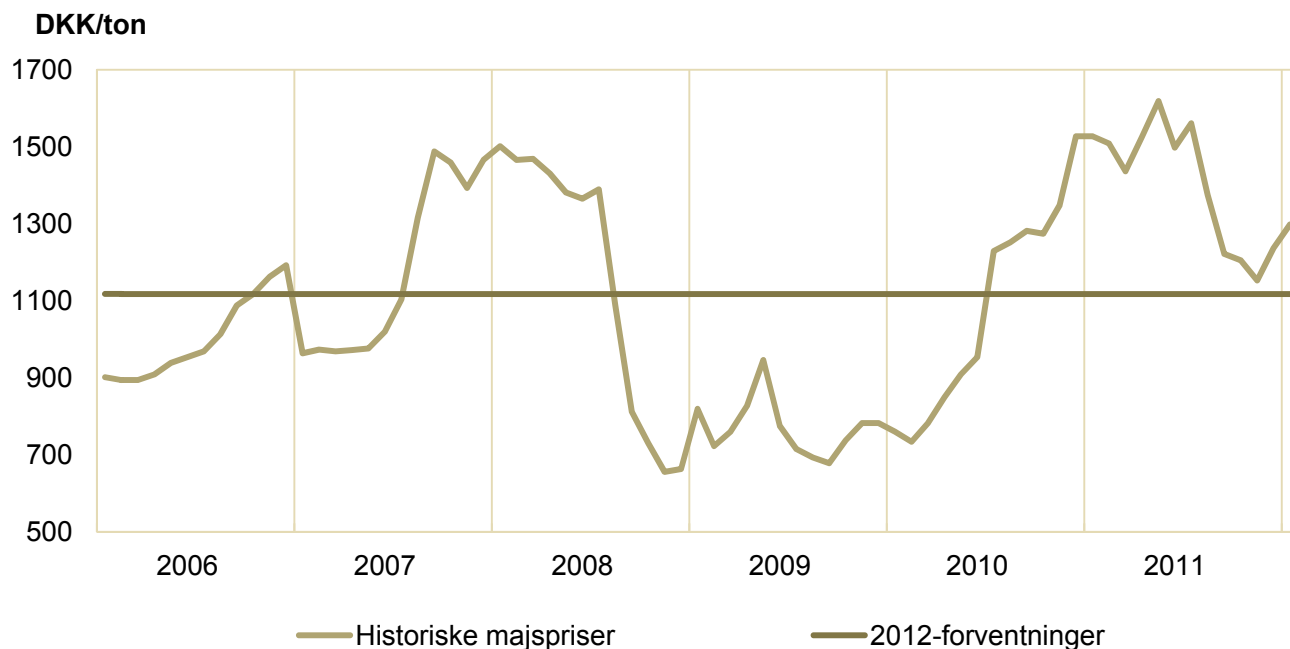
Udviklingen i prisen på nogle af selskabets hovedprodukter er vist på de næste sider.

Udvikling i hvedepris

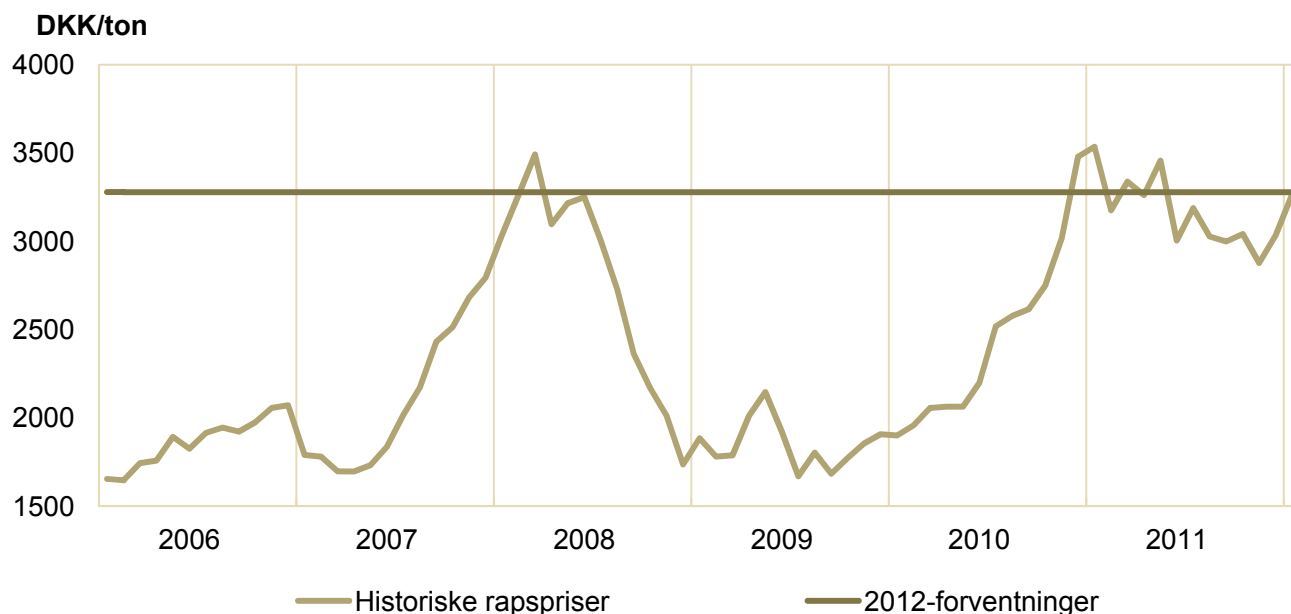


FirstFarms har solgt 40 % af den forventede hvedehøst i Slovakiet på niveau med de for 2012 forventede priser.

Udvikling i majspris



Udvikling i rapspris



Investeringer

Investeringerne i 2012 forventes hovedsageligt at være vedligeholdelsesinvesteringer i de eksisterende anlæg og maskiner. Der skal endvidere foretages indledende investeringer i opbevaringskapacitet til afgrøder i Rumænien samt ekstra mulighed for opbevaring af grovfoder i Slovakiet.

Mission

FirstFarms vil med sit forretningskoncept udnytte gunstige markedsmuligheder til at investere i en diversificeret landbrugsportefølje i Østeuropa med henblik på at optimere driften og sikre sine investorer et attraktivt løbende afkast, og, over tid, kapitalgevinster på jord og anlægsaktiver.

Vision

FirstFarms skal være respekteret, fordi selskabet gennemfører investeringer i landbrug i Østeuropa på en kompetent og pålidelig måde, der er kendetegnet ved stor seriøsitet. Gennem selskabets aktiviteter skal der bidrages til, at forbrugerne tilbydes landbrugsprodukter af høj standard samtidig med at fokus på miljø og dyrevelfærd bevares.

Det er målet at skaffe FirstFarms' aktionærer et langsigtet attraktivt afkast og samtidig sikre aktionærerne, at selskabet spreder sin risiko gennem sin investeringsstrategi i forskellige lande og på forskellige produktionsgrene.

Risikostyring

Markedsforhold

Afsætningspriser i landbruget (korn, oliefrø, mælk og kvæg) samt selskabets driftsomkostninger (foder, brændstof, energi og gødning) er påvirket af faktorer, der ligger udenfor FirstFarms' indflydelse, herunder globale og lokale udbuds- og efterspørgselsforhold, lagerstørrelser og spekulation i råvarer. FirstFarms forsøger at imødegå disse risici i et vist omfang ved at fastlåse afsætningspriser og driftsomkostninger gennem indgåelse af længerevarende kontrakter.

Såfremt bytteforholdet forringes, i en periode med faldende afsætningspriser og hvor driftsomkostningerne ikke falder tilsvarende eller ligefrem øges, vil FirstFarms' indtjeningsmargin komme under pres.

Landbrugsdrift, herunder efterspørgsel og priser på råvarer og kød, er eksponeret overfor den økonomiske udvikling i de pågældende lande, hvori FirstFarms opererer, samt overfor udviklingen i den globale økonomi. Økonomisk afmatning eller recession kan således påvirke efterspørgslen efter selskabets varer.

Sygdom i afgrøder og besætning

Sygdom i besætningerne eller i afgrøderne udgør potentielle risici for FirstFarms, da selskabet har en betydelig kvægbesætning og en stor afgrødeproduktion. Kvægbesætningerne er eksponeret overfor sygdomme, f.eks. mund- og klovesyge. FirstFarms følger de til enhver tid gældende veterinære regler, herunder brugen af en tilsynsførende dyrlæge, og derudover har selskabet en kvægbrugsleder, der dagligt tilses kvægbesætningerne.

Udover sygdomme i selskabets egne besætninger, kan FirstFarms også blive påvirket af sygdomme på nærliggende farme. I henhold til EU's Zoonosedirektiv kan sygdomme på besætninger i nærheden af FirstFarms' faciliteter medføre, at selskabet kan blive underlagt zonerestriktioner, der har til formål at inddæmme sygdommen, hvilket bl.a. kan medføre nedslåning af FirstFarms' besætning. FirstFarms har tegnet forsikringer, der giver erstatning for sygdomsramte dyr. Forsikringen dækker dog ikke eventuelle driftstab som følge af sygdom i besætningerne, da en sådan forsikring ikke bliver udbudt i Østeuropa.

FirstFarms er også eksponeret overfor sygdomme i afgrøderne, herunder svamp og skadedyr. Selskabet forsøger at minimere risikoen for sygdomme i afgrøderne gennem aktiv, god management af markdriften under hensyntagen til særlige forhold i hvert enkelt land og gennem anvendelse af de rette hjælpepestoffer. Der er ikke tegnet forsikring mod sygdom i afgrøderne.



Klimatiske forhold

FirstFarms kan som landbrugsselskab blive påvirket af vejrforholdene i Slovakiet og Rumænien. Perioder med tørke, store nedbørmængder eller andre ugunstige vejrforhold kan påvirke afgrøderne både i vækstsæsonen og i høstperioden. Denne risiko er større i Centraleuropa end i f.eks. Danmark. Dårlige eller unormale vejrforhold kan medvirke til, at der produceres en lavere mængde afgrøder eller at bestemte arealer ikke kan høstes. I Rumænien har selskabet tegnet forsikringer, der dækker bredt imod skader i afgrøderne, mens selskabet har tegnet forsikringer imod brand og stormskader i afgrøderne i Slovakiet. Dårlige vejrforhold kan også indvirke negativt på produktiviteten i den animalske produktion, da kvæg kan få varmestress, hvorved der bliver produceret en lavere mængde mælk.

Opkøb af landbrug og jord

Ændringer i lovgivning

I Slovakiet er en betydelig del af landbrugsjorden ejet af institutioner såsom kirker, kommuner samt SPF, som er en slovakisk jordfond, der administrerer jord med ukendte ejere. Disse institutioner lejer jord ud til en lang række landbrugsselskaber, herunder FirstFarms, da de ikke må sælge deres jord. Der er i Slovakiet bred politisk enighed om at ændre den nuværende lovgivning således, at det blandt andet bliver muligt for institutionerne/jordejerne at sælge deres jord. Når dette sker, vil der utvivlsomt opstå et mere gennemsigtigt og likvidt marked, men samtidig er der mulighed for, at der bliver et overudbud af jord, hvilket kan medvirke til at presse prisen på jord. Såfremt lovgivningen ændres, forventer FirstFarms at få forkøbsret til den jord, som forpagtes.

I Rumænien ejer FirstFarms næsten al den jord selskabet dyrker. Der har igennem en længere årrække været foretaget betydelige opkøb af landbrugsjord, primært fra udenlandske investorer, i spekulationsøjemed. Der er ikke forlydender om, at der vil ske ændringer i den nuværende lovgivning vedrørende landbrugsdrift og/eller jordforhold, som kan påvirke FirstFarms. Det er imidlertid selskabets vurdering, at såfremt de nuværende opkøb af jord fra udlændinge i Rumænien fortsætter, er der risiko for, at der kan blive iværksat politiske tiltag, som kan medvirke til at begrænse eller stoppe disse opkøb.

Investeringsstrategi

Ud fra en strategi om diversifikation på såvel produktionsområder som geografiske markeder, opkøber FirstFarms landbrug og jord i Østeuropa. Efter overtagelse skal driften optimeres, så der i fremtiden kan produceres landbrugsvarer, som er konkurrencedygtige på pris og kvalitet, og som kan medvirke til at imødekomme den stigende lokale købekraft og efterspørgsel i østlandene. FirstFarms' investeringer baserer sig på langvarigt og aktivt ejerskab.

Investeringskriterier

- FirstFarms investerer i landbrug og jord i østeuropæiske EU-lande.
- FirstFarms investerer i såvel nedslidte som moderne landbrugsselskaber når det vurderes, at FirstFarms kan drive en effektiv primærproduktion i det overtagne selskab.
- FirstFarms er primærproducent og kan derfor drive forskellige former for primærproduktion herunder mælke-, kvæg- og svineproduktion.
- FirstFarms opkøber og driver jord i Østeuropa og kan i forbindelse hermed etablere såvel vegetabilsk som animalsk produktion eller begge dele.
- FirstFarms gennemfører investeringer alene eller i samarbejde med lokale partnere eller andre finansielle partnere.
- FirstFarms diversificerer sin landbrugsportefølje på forskellige driftsgrene i forskellige lande for at sprede risikoen i selskabet.
- FirstFarms er primærproducent, men i konkrete tilfælde kan det være nødvendigt at have næste led i forsyningskæden med af forskellige konkurrence- og afsætningsmæssige årsager.

Opkøb af jord i Rumænien foregår på forskellige måder, blandt andet i form af opkøb af titler (parceller) som efterhånden udmatrikuleres og lægges sammen. Så længe jorden ikke er fuldt udmatrikuleret, er der en mindre usikkerhed forbundet med ejerskabet af jorden, men FirstFarms har endnu ikke oplevet at ejerskabet til den købte jord ikke er blevet overdraget.

Forpagtningsaftaler

Den jord, som FirstFarms ikke ejer, dyrkes på baggrund af jordlejekontrakter (forpagtning). I Slovakiet har selskabet forpagtet ca. 8.000 ha jord, mens der er forpagtet ca. 250 ha jord i Rumænien. Forpagtningskontrakterne er i Slovakiet indgået med 1-15 års løbetid og er indgået over en årrække. Det er selskabets vurdering, at der er begrænset risiko for, at landbrugsjorden ikke kan genforpagtes eller alternativt erhverves som følge af, at de nuværende ejere har begrænsede alternativer.

Jordprisudvikling

I Slovakiet ejer FirstFarms 401 ha jord og i Rumænien har selskabet opkøbt 7.495 ha jord. Værdien af den købte jord vurderes i dag at være højere end den regnskabsmæssige værdi, men kan falde på sigt. Udviklingen i prisen på jord er påvirket af en lang række faktorer, herunder større udbud, faldende efterspørgsel, lånemuligheder, jordreformer og nationale indgreb, der ligger udenfor FirstFarms' indflydelse.

Miljø

FirstFarms' aktiviteter, herunder landbrugsdrift, opbevaring af gødning og kemikalier samt udbringning og brug af gødning og kemikalier, er underlagt en række miljømæssige love og regler. Selskabet har tegnet forsikringer mod miljøforurening og driver landbrug i henhold til gældende regler i EU og nationalt. Som følge af selskabets aktiviteter indenfor landbrugsdrift og selvom FirstFarms overholder gældende love og regler, kan der ikke gives sikkerhed for, at jord og grunde ikke er/bliver forurenede.

Inden overtagelse af nye landbrugsselskaber og i forbindelse med udarbejdelse og implementering af miljøhandlingsplaner indgår FirstFarms i dialog med de relevante myndigheder, hvilket medvirker til at begrænse risikoen for miljøsager inden handlingsplanen er gennemført. Det kan være forbundet med en risiko for selskabet, hvis der i de respektive lande foretages ændringer i miljøkrav til produktion eller drift samt krav til dyrevelfærd. Ændringer eller stramninger i miljøkrav kan f.eks. medføre et behov for omlægning af driftsgange eller investeringer i miljøforbedringer.

Mælkekvoter og støtteordninger

Mælkekvoter

Mælkeproducenter i EU er underlagt kvoteregulering i mælkeproduktionen, som fastlægger en national grænse for den mængde mælk, hvert EU-land må producere. De nationale myndigheder tildeler mælkekvoterne imellem mælkeproducenterne i forhold til produktionen på det tidspunkt hvor kvoterne tildeles. Såfremt den nationale produktion overskrider den nationale mælkekvote, kan der udløses en strafafgift for de mælkeproducenter, der har produceret mere end deres mælkekvote tilsiger.

Ændringer i kvoteregulering og adgangen til at opnå produktionsrettigheder, kan have betydning for FirstFarms' evne til at optimere driften i overensstemmelse med selskabets strategi om at udnytte stordriftsfordele. Indgreb i eksisterende kvoter udgør også en driftsmæssig risiko for selskabet, og kan opstå som en konsekvens af nationale eller EU-kontrollerede strukturændringer inden for mælkeproduktion. FirstFarms har endnu ikke haft problemer med at skaffe den ønskede mælkekvote.

EU's støtteordninger til landbruget

FirstFarms ansøger om, og har løbende modtaget, EU-støtte, der omfatter såvel direkte støtte, der gives i forhold til objektive kriterier (herunder hektarstøtte) samt diskretionære støtteordninger (strukturstøtte), som typisk fordeles af de nationale myndigheder. Der kan ikke gives sikkerhed for, at der kan opnås støtte fra de diskretionære støtteordninger, ligesom der typisk er knyttet en tilbagebetalingsforpligtelse til disse, i det omfang selskabet ikke opfylder en række betingelser. EU's landbrugsreform løber frem til 2013, hvor Slovakiet efter den nuværende reform vil modtage fuld landbrugsstøtte. Rumænien vil være fuldt indfaset fra 2016,

hvilket vil medføre en stigende EU-støtte i forhold til i dag. Efter 2013 skal en ny landbrugsreform træde i kraft.

Juridiske forhold

Såvel Rumænien som Slovakiet er medlemmer af EU, og landene er derfor underlagt de samme risici som al anden landbrugsproduktion i EU. De juridiske systemer i disse lande er dog på flere områder noget anderledes og mindre udviklede, end det er tilfældet i f.eks. Danmark og andre vesteuropæiske lande. FirstFarms er derfor udsat for juridiske risici i Rumænien og Slovakiet, herunder i forbindelse med opkøb, investeringer, leje af jord, indgåelse af kontrakter ved køb og salg af varer mv. Der er således risiko for forsinkelser i implementering af EU-direktiver, hvilket kan skabe usikkerhed om gældende lov, herunder specielt ved interaktion med lokale myndigheder. Derudover kan manglende optegnelser over matrikler og generelt svage administrative systemer i Rumænien og Slovakiet betyde, at der kan opstå usikkerhed om ejerskabet af eller rettigheder til jordarealer. Kontrakter indgået i forbindelse med opkøb og investeringer mv. er typisk underlagt lokal lovgivning og kontrakterne er oftest indgået på lokalt sprog. FirstFarms er derfor meget afhængig af sine lokale rådgivere, herunder disses kompetencer.



Politiske forhold

De politiske systemer i Rumænien og Slovakiet er væsentligt anderledes, end det er tilfældet i f.eks. Danmark og andre vesteuropæiske lande. Udenlandske selskaber, der opererer i disse lande er eksponeret overfor politiske indgreb, initiativer og aktioner, der kan påvirke deres drift og forretningsmodel. Endvidere kan forhold som arbejdsmarkedsuroligheder og politisk uro påvirke selskaber, der opererer i østeuropæiske lande. FirstFarms har indtil videre ikke været negativt påvirket af politiske tiltag, og det er selskabets opfattelse, at de nuværende regeringer arbejder for en øget internationalisering på landbrugsområdet.

Valutakurs

Ved investering og drift af landbrugsselskaber i Østeuropa er FirstFarms eksponeret i fremmed valuta. For at mindske denne eksponering optager selskabet i en vis udstrækning lån i den valuta, der benyttes i investeringslandet.

Der er valutakursrisiko knyttet til salg af og udbytteudlodning fra de østeuropæiske datterselskaber, da valutakurserne ændrer sig. Valutakursrisikoen er lavest i Slovakiet, der i januar 2009 indførte euro'en, mens der fortsat er knyttet en større risiko til valutakursen i Rumænien.

Over tid forventes det, at valutakursrisikoen vil aftage. Rumænien er inde i en stabiliseringsfase såvel politisk som økonomisk. Der kan imidlertid ikke ses bort fra, at den rumænske valuta på sigt kan udvise store udsving i forhold til danske kroner, og derfor udgør en potentiel risiko for selskabets økonomiske resultater og finansielle stilling.

Arbejdsforhold

Tiltrækning af kvalificerede medarbejdere

For at kunne opnå og opretholde en effektiv landbrugsdrift, er FirstFarms afhængig af at kunne ansætte og fastholde kvalificerede medarbejdere. Selskabet søger at ansætte ledere med landbrugsmæssig erfaring fra enten vestlige landbrug eller større østeuropæiske landbrug i de opkøbte landbrugsselskaber, mens medarbejdere i produktionen er lokale. FirstFarms tilstræber, at produktionsselskaberne ligger i nærheden af god infrastruktur og større byer, for at sikre, at ledelsen af disse finder det attraktivt at flytte til området.

Lønomkostninger

Langt størstedelen af medarbejderne i FirstFarms er lokale, der er ansat i produktionen i Slovakiet og Rumænien. Lønomkostningerne til disse ansatte har historisk været væsentligt under niveauet i Vesteuropa, men er den seneste tid kommet under pres, og der forventes stigende lønninger i de kommende år. FirstFarms benytter i høj grad moderne teknologi og maskiner, hvilket medfører, at antallet af medarbejdere i produktionen er forholdsvis lavt. Produktiviteten er dog fortsat lavere end i Danmark, men der arbejdes løbende på at forbedre dette forhold, og det ventes også at kunne gennemføres i takt med lønstigningerne.

Arbejdsskader

FirstFarms' aktiviteter indebærer blandt andet anvendelse af kemikalier, maskineri, køretøjer og andet landbrugsudstyr, hvilket kan medføre arbejdsulykker. Selskabet har generelt stor fokus på at sikre, at medarbejderne modtager den lovpligtige information samt anden træning og uddannelse som FirstFarms og lokale rådgivere finder nødvendig. Uddannelse afholdes løbende, og mindst én gang årligt, på selskabets foranledning. For at minimere risikoen i selskabet, har FirstFarms tegnet de nødvendige ansvars- og arbejdsskadeforsikringer.

Aktionærinformation

Aktiekapital

FirstFarms' aktiekapital udgør nominelt kr. 47.122.410 og er fordelt i 4.712.241 aktier á kr. 10 svarende til 4.712.241 stemmerettigheder.

Stamdata	
Fondsbørs	NASDAQ OMX Copenhagen
Indeks	SmallCap
Sektor	Konsumentvarer
Fondskode	DK0060056166
Navn	FFARMS
Aktiekapital	47.122.410 kr.
Nominel stykstørrelse	10 kr.
Antal aktier	4.712.241
Omsætningspapirer	Ja
Stemmeretsbegrænsning	Nej
Aktieklasser	Én

Aktionærsammensætning

FirstFarms havde pr. 31. december 2011 3.751 aktionærer. Hovedparten er danske investorer, mens 77 aktionærer er registreret udenfor Danmark. Navnenoteringsgraden i selskabets ejerbog var pr. 31. december 2011 ca. 96 %.

Aktionærer	Antal aktier (stk.)	Kapital (%)
Henrik Hougaard	307.259	6,5
Øvrige navnenoterede aktionærer	4.216.492	89,5
Ikke-navnenoterede aktionærer	188.490	4,0
Egne aktier	0	0,0
I alt	4.712.241	100,00

Kapitalstruktur

Selskabets ledelse forholder sig løbende til FirstFarms' ejer- og kapitalstruktur. Selskabet ejer ikke egne aktier og andelen af omsættelige FirstFarms-aktier, det frie float, er derfor 100 %. Selskabet fik på den ordinære generalforsamling den 28. april 2011 bemyndigelse til at erhverve op til 10 % af selskabets egne aktier. Bemyndigelsen blev ikke udnyttet i 2011. I forbindelse med udstedelse af aktietegningsoptioner til selskabets direktion samt til medarbejdere i Danmark og i udlandet, har FirstFarms' bestyrelse bemyndigelse til at gennemføre den dertilhørende kapitalforhøjelse. Indtil 28. april 2016 har bestyrelsen bemyndigelse til at udstede 50.000 aktieoptioner svarende til nominelt 500.000 kr.

Aktieoptionsprogram

FirstFarms' aktieoptionsprogram omfatter enkelte medarbejdere i Danmark samt i udenlandske datterselskaber og har et begrænset omfang. Den samlede tildeling af aktieoptioner udgør 7.500 stk. pr. 31. december 2011. For nærmere information henvises til note 5.

Aktiebesiddelser for direktion og bestyrelse

Direktionen i FirstFarms A/S ejede pr. 31. december 2011 nominelt 201.099 aktier, og bestyrelsen i selskabet ejede pr. 31. december 2011, direkte eller indirekte, nominelt 350.327 aktier fordelt således:

Navn	Antal aktier
Henrik Hougaard	307.259 stk.
Peder Mouritsen	4.400 stk.
Lars Thomassen	24.668 stk.
Kjeld Iversen	10.000 stk.
Jens Møller	4.000 stk.

Der er ikke indgået særlige fratrædelsesordninger for direktion og bestyrelse i FirstFarms A/S.

Udbytte

Det er FirstFarms' mål at sikre den nødvendige egenkapital til finansiering af selskabets drift og at overskydende kapital distribueres til aktionærerne via udbytte. Aktionærerne skal opnå et afkast af sine investeringer i form af kursstigninger og udbytte, og det er derfor selskabets langsigtede målsætning at udlodde en andel af årets overskud i udbytte, mens det resterende overskud skal geninvesteres i selskabet.

FirstFarms-aktien

Aktiekursen pr. 1. januar 2011 var 60 og FirstFarms-aktien lukkede den 30. december 2011 i kurs 46,20. Markedsværdien udgjorde 217,7 mio. kr. ved udgangen af året og aktiekursfaldet udgjorde 23 %, mens det danske smallcap-indeks, hvor FirstFarms-aktien handles i, i samme periode faldt med 34 %. Den gennemsnitlige omsætning i aktien i 2011 udgjorde 237.561 kr. pr. børsdag.

Kursudvikling 2011



Insiderregister

I henhold til værdipapirhandelsloven og øvrige regler, der gælder for udstedende selskaber hos NASDAQ OMX Copenhagen, fører FirstFarms et insiderregister over personer, der har adgang til intern viden vedrørende selskabet. Insiderregisteret omfatter bestyrelsen, direktionen og andre ledende medarbejdere i Danmark og i udenlandske datterselskaber samt rådgivere i FirstFarms-koncernen. For disse personer er der udarbejdet interne regler, som blandt andet medfører, at de kun må handle med FirstFarms-aktier i en periode på fire uger efter offentliggørelse af regnskabsmeddelelser, såfremt de ikke har viden om fortrolige oplysninger, der kan have betydning for kursen på selskabets aktier (handelsvindue).

Finanskalender for 2012

27. marts 2012	Årsregnskab 2011
24. april 2012	Ordinær generalforsamling
22. maj 2012	1. kvartalsregnskab
21. august 2012	Halvårsregnskab
20. november 2012	3. kvartalsregnskab

Generalforsamling

FirstFarms' ordinære generalforsamling afholdes tirsdag den 24. april 2012, kl. 17.00 i Conferencecentret, Hotel Legoland, Aastvej 10B, DK-7190 Billund. Indkaldelsen vil blive sendt til alle navnenoterede aktionærer, der har oplyst selskabet om deres e-mailadresser. Desuden udsendes indkaldelsen til de, der har tilmeldt sig FirstFarms' nyhedsservice, ligesom indkaldelsen vil blive tilgængelig på selskabets hjemmeside www.firstfarms.dk.

Investor Relations

FirstFarms' mål er at opretholde en åben, kontinuerlig og serviceorienteret dialog med nuværende aktionærer, potentielle investorer, analytikere, medier og andre interesserede. Via dialogen og ved videregivelse af åben og relevant information, søger FirstFarms at sikre de bedst mulige betingelser for en korrekt prisdannelse på aktien. Selskabets hjemmeside er et vigtigt værktøj i den forbindelse, og FirstFarms opfordrer derfor sine investorer og andre interesserede til at besøge selskabets hjemmeside www.firstfarms.dk, hvor aktionærportal, selskabsmeddelelser, finanskalender og andet investor-relateret materiale er at finde, men også information om FirstFarms' historie, organisation, værdier og målsætninger kan findes her.

Dialog og kontakt

Besøg selskabets hjemmeside www.firstfarms.dk under punktet "Investor Relations", der indeholder information til aktionærer og øvrige interesserede eller tilmeld dig selskabets nyhedsservice på www.firstfarms.dk/investorrelations/nyhedsservice. Ved spørgsmål, kommentarer og forespørgsler vedrørende Investor Relations kontakt da venligst CFO Jørgen Svendsen via js@firstfarms.dk eller på telefon +45 75 86 87 87.

Selskabsmeddelelser fra FirstFarms A/S

Offentliggjorte selskabsmeddelelser i 2011

Dato	Nummer	Meddelelse
29. marts 2011	1	Årsrapport 2010
6. april 2011	2	Indkaldelse til ordinær generalforsamling
28. april 2011	3	Forløb af ordinær generalforsamling
26. maj 2011	4	1. kvartalsmeddelelse 2011
24. august 2011	5	Halvårsregnskab 2011
26. august 2011	6	Indberetning af insideres handel med FirstFarms A/S' aktier
31. august 2011	7	Indberetning af insideres handel med FirstFarms A/S' aktier
1. september 2011	8	Indberetning af insideres handel med FirstFarms A/S' aktier
7. september 2011	9	Indberetning af insideres handel med FirstFarms A/S' aktier
8. september 2011	10	Indberetning af insideres handel med FirstFarms A/S' aktier
12. september 2011	11	Indberetning af insideres handel med FirstFarms A/S' aktier
13. september 2011	12	Indberetning af insideres handel med FirstFarms A/S' aktier
14. september 2011	13	Indberetning af insideres handel med FirstFarms A/S' aktier
15. september 2011	14	Indberetning af insideres handel med FirstFarms A/S' aktier
19. september 2011	15	Indberetning af insideres handel med FirstFarms A/S' aktier
20. september 2011	16	Indberetning af insideres handel med FirstFarms A/S' aktier
23. november 2011	17	3. kvartalsmeddelelse 2011
14. december 2011	18	Ny Adm. direktør
19. december 2011	19	Finanskalender 2012

Offentliggjorte selskabsmeddelelser i 2012

Dato	Nummer	Meddelelse
20. februar 2012	1	Ny Adm. direktør
27. marts 2012	2	Årsrapport 2011

Forventede selskabsmeddelelser i 2012

Dato	Meddelelse
24. april 2012	Generalforsamling
22. maj 2012	1. kvartalsregnskab 2012
21. august 2012	Halvårsregnskab 2012
20. november 2012	3. kvartalsregnskab 2012

Navn	Direktionshverv	Bestyrelseshverv
Henrik Hougaard (BF) <i>Født 1958, indtrådt 2004</i>	Thoraso ApS SKIOLD Holding ApS Skaarupgaard Skov ApS Henrik Hougaard Invest A/S	SKIOLD A/S (BF) Graintec A/S (BF) Engsko A/S (BF) United Milling Systems A/S (BF) Scandinavian Farms Invest A/S (BF) Danagri-3S Ltd. (BF) DK-TEC A/S (BF) Fortin Madrejon A/S (BF) Thoraso ApS Skiold Holding A/S
Lars Thomassen <i>Født 1953, indtrådt 2006</i>	Purple Star ApS White Star Development, PL Black Star ApS Parking Poland ApS	Birger Christensen Trading A/S Holm Kommunikation A/S Weco Invest A/S
Jens Møller <i>Født 1950, indtrådt 2006</i> <i>Indtrådt i revisionsudvalget i april 2009</i>	Jens Møller Ledelsesrådgivning ApS	Bramidan A/S (BF) Bramidan Holding A/S (BF) Aalborg Maskingforretning A/S (BF) OMØ A/S (BF) OMØ Holding A/S (BF) Almas Holding A/S (BF) Intego A/S (BF) Proniq Holding A/S (BF) Nowaco A/S (NF) Løvbjerg Supermarked A/S
Kjeld Iversen <i>Født 1952, indtrådt 2006</i> <i>Indtrådt i revisionsudvalget i april 2009</i>	Kjeld Iversen ApS	R. Riisfort A/S (BF) Investeringsforeningen Gudme Raaschou Unit Gruppen A/S Unik IT A/S Unik Pine Tree A/S Unit System Design A/S Brøndum A/S Brøndum Holding A/S Stibo A/S (BF) Stibo Holding A/S (BF) Stibo Ejendomme A/S (BF)
Peder Mouritsen <i>Født 1956, indtrådt 2011</i>		Slægtsgårdsforeningen (BF) CIMA C & I A/S

BF = Bestyrelsesformand
NF = Næstformand

Selskabsoplysninger

Selskab

FirstFarms A/S
Aastvej 10B
DK-7190 Billund

Telefon: +45 75 86 87 87
Telefax: +45 75 86 87 83

Internet: www.firstfarms.dk
E-mail: info@firstfarms.dk

CVR-nummer: 28 31 25 04
Stiftet: 22. december 2004
Hjemstedskommune: Billund
Fondskode: DK0060056166
Kortnavn: FFARMS
Sektor: Konsumentvarer

Regnskabsår: 1. januar – 31. december

Bestyrelse

Henrik Hougaard (formand)
Peder Mouritsen
Kjeld Lindberg Iversen
Jens Møller
Lars Thomassen

Revisionsudvalg

Kjeld Lindberg Iversen (formand)
Jens Møller

Direktion

Per Villumsen

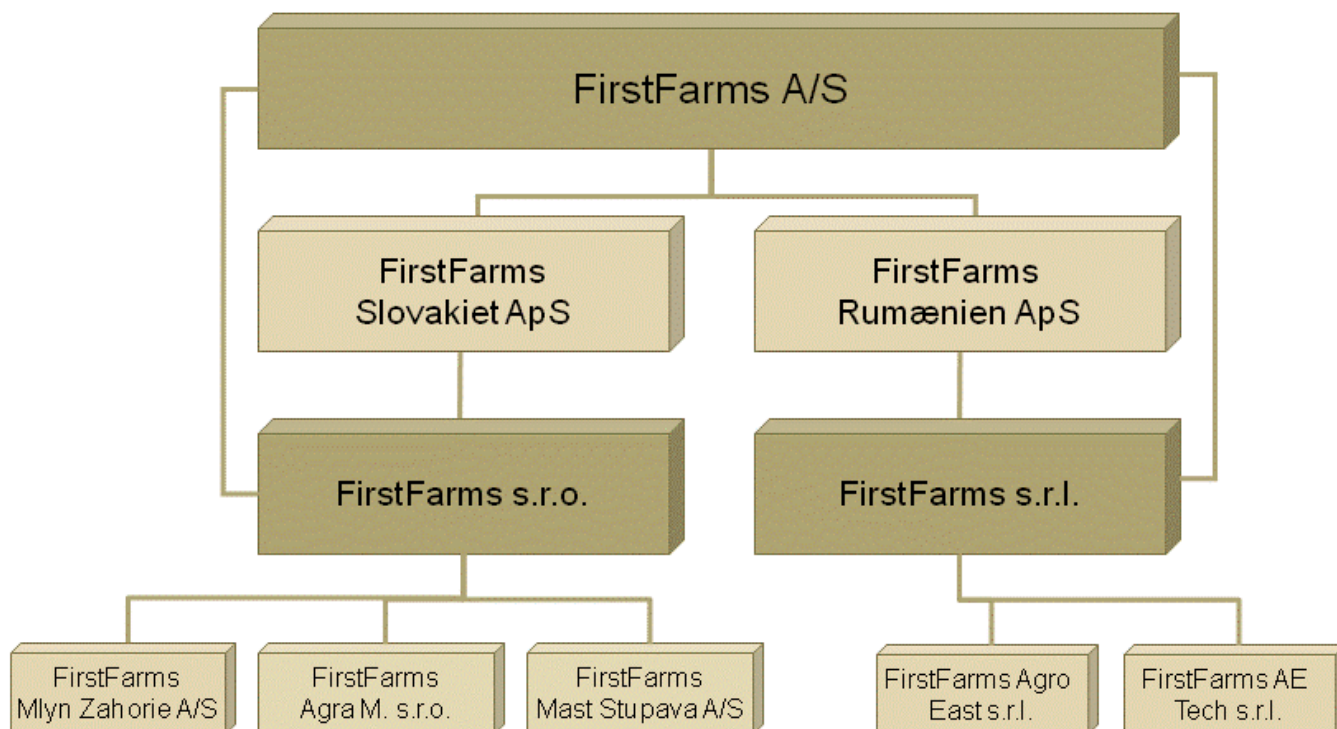
Revision

KPMG
Værkmestergade 25
DK-8100 Aarhus C.

Generalforsamling

Ordinær generalforsamling afholdes tirsdag den 24. april 2012, kl. 17.00 i Konferencecenteret, Hotel Legoland, Aastvej 10B, DK-7190 Billund

Koncernstruktur



Lovpligtig redegørelse for samfundsansvar

Denne lovpligtige redegørelse for samfundsansvar for FirstFarms A/S dækker regnskabsperioden 1. januar – 31. december 2011.

FirstFarms' vision er at producere landbrugsvarer af høj kvalitet til lave priser til forbrugerne, og produktionen skal foregå på en måde, således at fokus på miljø og dyrevelfærd bevares. Gennem produktionen lokalt bidrager FirstFarms ligeledes til at effektivisere landbruget i de pågældende regioner og skabe produktion til gavn for lokalbefolkningen. FirstFarms arbejder således kontinuerligt forretningsmæssigt med at øge de samfundsmæssige fordele og minimere belastning af samfundsmæssige ressourcer.

Miljø

FirstFarms producerer i øjeblikket afgrøder og mælk. Produktionen af afgrøder foretages efter de lokale regler samt reglerne i EU, da både Slovakiet og Rumænien er medlemmer af EU. Der er således en række krav vedrørende anvendelse af sprøjtemidler og gødning, både naturgødning og kunstgødning, som selskabet skal leve op til. Der føres logbøger over anvendelsen i henhold til de lokale regler. De lokale medarbejdere uddannes i en korrekt håndtering af gødning og sprøjtemidler. FirstFarms oplever forbedringer af jorden over tid efterhånden som den har været dyrket i flere år.

FirstFarms har i 2011 færdiggjort et helt nyt staldanlæg i Slovakiet med tilhørende kapacitet til håndtering af gylle efter de gældende krav fra EU og de slovakiske myndigheder. Det nye og moderne anlæg med gylleseparering giver en bedre udnyttelse af gyllen samt en mere miljømæssig rigtig håndtering.

Der foretages ud over de ovenfor nævnte tiltag ikke samlet opfølgning på miljøet, hvorfor der ikke kan redegøres for konkrete resultater.

Dyrevelfærd

FirstFarms tillægger dyrevelfærd stor vægt, og der er fokus på dyrevelfærd i de daglige fastlagte rutiner for omgangen med køer og opdræt. Der er fokus på en korrekt transport af dyrene i henhold til EU's regler samt krav til eksterne samarbejdspartnere om overholdelse af regler.

Medicinering foretages efter de lokale regler, og medicinen opbevares under den tilsynsførende dyrlæges kontrol. Køer, der er under medicinbehandling, malkes særskilt, således at der ikke leveres mælk til mejerierne med medicinrester.

Procedurer for dyrevelfærd er indbygget i de daglige forretningsgange, men der foretages ikke en samlet rapportering herom, hvorfor der ikke redegøres for konkrete resultater.

Lovpligtig redegørelse for virksomhedsledelse jf. årsregnskabslovens § 107b

Denne lovpligtige redegørelse for virksomhedsledelse for FirstFarms A/S er en bestanddel af ledelsesberetningen i årsrapporten 2011 og dækker regnskabsperioden 1. januar – 31. december 2011.

Anbefalinger om god selskabsledelse

Redegørelse for virksomhedsledelse omhandler rammerne og retningslinjerne for ledelse af selskaber, herunder de overordnede principper og strukturer, der regulerer forholdet mellem ledelsesorganerne i selskabet. Formålet er at etablere god selskabsledelse ved bl.a. at skabe gennemsigtighed og åbenhed, således at selskabernes interessenter får relevant og retvisende information om selskabet.

FirstFarms er et dansk børsnoteret aktieselskab, der er underlagt regulering af bl.a. børs- og selskabslovgivningen i Danmark. "Anbefalinger for god selskabsledelse", udarbejdet i 2005 og senest revideret og ajourført i august 2011, er en del af regelsættet for notering på NASDAQ OMX Copenhagen. FirstFarms har, i henhold til "følg-eller-forklar"-princippet, pligt til at følge anbefalingerne eller redegøre for, hvorfor anbefalingerne ikke følges helt eller delvist.

FirstFarms har udarbejdet en fuldstændig beskrivelse af selskabets holdning til redegørelse for virksomhedsledelse med udgangspunkt i Komitéens anbefalinger. Beskrivelsen kan ses eller downloades på selskabets hjemmeside:

<http://www.firstfarms.dk/investorrelations/redegoerelse-for-virksomhedsledelse/redegoerelse-for-virksomhedsledelse-aarsrapport-2011/>.

Bestyrelsen i FirstFarms har afholdt 9 bestyrelsesmøder i 2011, og revisionsudvalget har afholdt 6 møder.

Hovedelementerne i koncernens interne kontrol- og risikostyringssystemer i forbindelse med regnskabsaflæggelsen

Bestyrelsen og direktionen har det overordnede ansvar for koncernens risikostyring og interne kontrol i forbindelse med regnskabsaflæggelsesprocessen, herunder overholdelsen af relevant lovgivning og anden regulering i relation til regnskabsaflæggelsen (compliance).

Bestyrelsen finder, at god risikostyring og intern kontrol i forbindelse med regnskabsaflæggelsesprocessen er vigtig.

Koncernens risikostyring og interne kontroller i forbindelse med regnskabsaflæggelsesprocessen er tilpasset koncernens begrænsede bemanning i økonomiafdelingen og kan alene skabe rimelig, men ikke absolut sikkerhed for, at uretmæssig brug af aktiver, tab eller væsentlige fejl og mangler i forbindelse med regnskabsaflæggelsesprocessen undgås.

Revisionsudvalget består af Kjeld Iversen (formand) og Jens Møller, der begge har stor erfaring indenfor regnskab og revision, og dermed råder over stor sagkundskab og erfaring med finansielle-, revisions- og regnskabsmæssige forhold.

Revisionsudvalget gennemgår direktionens udkast til regnskabsrapportering samt selskabsmeddelelse, med henblik på at sikre, at bestyrelsen får et tilfredsstillende beslutningsgrundlag for behandling af selskabsmeddelelserne.

Kontrolmiljø

Bestyrelsen vurderer mindst én gang årligt koncernens organisationsstruktur og bemanning på væsentlige områder.

Bestyrelsen har vedtaget politikker og procedurer inden for væsentlige områder i forbindelse med regnskabsaflæggelsen. Procedurerne er kommunikeret til datterselskaberne for at sikre overholdelsen af retningslinjerne og politikkerne.

Risikovurdering

Bestyrelsen, revisionsudvalget og direktionen foretager mindst én gang årligt en overordnet vurdering af risici i forbindelse med regnskabsaflæggelsesprocessen.

Bestyrelsen, revisionsudvalget og direktionen tager som led i risikovurderingen årligt stilling til risikoen for besvigelser og til de foranstaltninger, der skal tages med henblik på at reducere eller eliminere disse risici. Ved væsentlige akquisitioner gennemføres en overordnet risikoanalyse for det nytilkøbte selskab, ligesom de væsentligste forretningsgange og interne kontroller i forbindelse med regnskabsaflæggelsen i de nytilkøbte selskaber overordnet gennemgås umiddelbart efter overtagelsen.

Kontrolaktiviteter

Kontrolaktiviteterne tager udgangspunkt i risikovurderingen. Målet med koncernens kontrolaktiviteter er at sikre, at de af ledelsen udstukne mål, politikker og procedurer opfyldes og rettidigt at forebygge, opdage og rette eventuelle fejl, afvigelser og mangler. Kontrolaktiviteterne omfatter manuelle og fysiske kontroller og generelle it-kontroller og automatiske applikationskontroller i de anvendte it-systemer mv.

Der er minimumskrav til forsvarlig sikring af aktiver og til afstemninger og regnskabsanalytisk gennemgang, herunder løbende vurdering af målopfyldelse.

Direktionen har etableret en formel koncernrapporteringsproces, der omfatter løbende rapportering. Rapporteringen omfatter, udover resultatopgørelse og balance, tillige noter og supplerende oplysninger. Der indhentes løbende oplysninger til brug for opfyldelsen af eventuelle notekrav og andre oplysningskrav.

FirstFarms' direktør er i øjeblikket ligeledes direktør i de slovakiske og rumænske datterselskaber, og der følges således også herigennem tæt op på aktiviteterne i datterselskaberne, hvor koncernens drift foregår.

Information og kommunikation

Bestyrelsen har vedtaget en informations- og kommunikationspolitik, der bl.a. overordnet fastlægger kravene til regnskabsaflæggelsen og til den eksterne finansielle rapportering i overensstemmelse med lovgivningen og forskrifterne herfor. Et af målene med den af bestyrelsen vedtagne informations- og kommunikationspolitik er at sikre, at gældende oplysningsforpligtelser overholdes, og at de afgivne oplysninger er dækkende, fuldstændige og præcise.

Bestyrelsen lægger vægt på, at der indenfor de rammer, der gælder for børsnoterede selskaber, er en åben kommunikation i selskabet, og på at den enkelte kender sin rolle i den interne kontrol i virksomheden.

Overvågning

Ethvert risikostyrings- og internt kontrolsystem skal løbende overvåges, kontrolleres og kvalitetssikres for at sikre, at det er effektivt. Overvågningen sker løbende. Omfanget og hyppigheden af de periodiske vurderinger afhænger primært af risikovurderingen herfor og effektiviteten af de løbende kontroller. Eventuelle svagheder rapporteres til direktionen. Væsentlige forhold rapporteres også til bestyrelsen.

De generalforsamlingsvalgte revisorer rapporterer væsentlige svagheder i koncernens interne kontrolsystemer i forbindelse med regnskabsaflæggelsesprocessen i revisionsprotokollatet til bestyrelsen. Revisionsudvalget overvåger, at direktionen reagerer effektivt på eventuelle svagheder eller mangler, og at aftalte tiltag i relation til styrkelse af risikostyring og interne kontroller i relation til regnskabsaflæggelsesprocessen implementeres som planlagt.



Påtegninger

Ledelsespåtegning

Bestyrelse og direktion har dags dato behandlet og godkendt årsrapporten for 2011 for FirstFarms A/S.

Årsrapporten er aflagt i overensstemmelse med International Financial Reporting Standards som godkendt af EU og yderligere danske oplysningskrav til årsrapporter for børsnoterede selskaber.

Vi anser den valgte regnskabspraksis for hensigtsmæssig, således at årsrapporten giver et retvisende billede af koncernens og moderselskabets aktiviteter, passiver og finansielle stilling pr. 31. december 2011 samt af resultatet af koncernens og moderselskabets aktiviteter og pengestrømme for regnskabsåret 1. januar – 31. december 2011.

Det er endvidere vores opfattelse, at ledelsesberetningen indeholder en retvisende redegørelse for udviklingen i koncernens og moderselskabets aktiviteter og økonomiske forhold, årets resultat og koncernens og moderselskabets finansielle stilling som helhed og en beskrivelse af de væsentligste risici og usikkerhedsfaktorer, som koncernen og moderselskabet står over for.

Årsrapporten indstilles til generalforsamlingens godkendelse.

Billund, den 27. marts 2012

Direktion



Per Villumsen
Adm. direktør

Bestyrelse



Henrik Hougaard
Formand



Kjeld Iversen



Jens Møller



Lars Thømassen



Peder Mouritsen

Den uafhængige revisors erklæringer

Til aktionærerne i FirstFarms A/S

Påtegning på koncernregnskabet og årsregnskabet

Vi har revideret koncernregnskabet og årsregnskabet for FirstFarms A/S for regnskabsåret 1. januar – 31. december 2011. Koncernregnskabet og årsregnskabet omfatter anvendt regnskabspraksis, resultatopgørelse, totalindkomstopgørelse, balance, egenkapitalopgørelse, pengestrømsopgørelse og noter for såvel koncernen som selskabet. Koncernregnskabet og årsregnskabet udarbejdes efter International Financial Reporting Standards som godkendt af EU og danske oplysningskrav for børsnoterede selskaber.

Ledelsens ansvar for koncernregnskabet og årsregnskabet

Ledelsen har ansvaret for udarbejdelsen af et koncernregnskab og et årsregnskab, der giver et retvisende billede i overensstemmelse med International Financial Reporting Standards som godkendt af EU og danske oplysningskrav for børsnoterede selskaber. Ledelsen har endvidere ansvaret for den interne kontrol, som ledelsen anser nødvendig for at udarbejde et koncernregnskab og et årsregnskab uden væsentlig fejlinformation, uanset om denne skyldes besvigelser eller fejl.

Revisors ansvar

Vores ansvar er at udtrykke en konklusion om koncernregnskabet og årsregnskabet på grundlag af vores revision. Vi har udført revisionen i overensstemmelse med internationale standarder om revision og yderligere krav ifølge dansk revisorlovgivning. Dette kræver, at vi overholder etiske krav samt planlægger og udfører revisionen for at opnå høj grad af sikkerhed for, om koncernregnskabet og årsregnskabet er uden væsentlig fejlinformation.

En revision omfatter udførelse af revisionshandlinger for at opnå revisionsbevis for beløb og oplysninger i koncernregnskabet og i årsregnskabet. De valgte revisionshandlinger afhænger af revisors vurdering, herunder vurderingen af risici for væsentlig fejlinformation i koncernregnskabet og i årsregnskabet, uanset om den skyldes besvigelser eller fejl. Ved risikovurderingen overvejer revisor intern kontrol, der er relevant for virksomhedens udarbejdelse af et koncernregnskab og et årsregnskab, der giver et retvisende billede. Formålet hermed er at udforme revisionshandlinger, der er passende efter omstændighederne, men ikke at udtrykke en konklusion om effektiviteten af virksomhedens interne kontrol. En revision omfatter endvidere vurdering af, om ledelsens valg af regnskabspraksis er passende, om ledelsens regnskabsmæssige skøn er rimelige samt den samlede præsentation af koncernregnskabet og årsregnskabet.

Det er vores opfattelse, at det opnåede revisionsbevis er tilstrækkeligt og egnet som grundlag for vores konklusion.

Revisionen har ikke givet anledning til forbehold.

Konklusion

Det er vores opfattelse, at koncernregnskabet og årsregnskabet giver et retvisende billede af koncernens og selskabets aktiver, passiver og finansielle stilling pr. 31. december 2011 samt af resultatet af koncernens og selskabets aktiviteter og pengestrømme for regnskabsåret 1. januar – 31. december 2011 i overensstemmelse med International Financial Reporting Standards som godkendt af EU og danske oplysningskrav for børsnoterede selskaber.

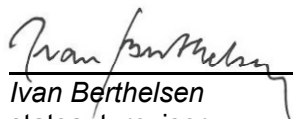
Udtalelse om ledelsesberetningen


Vi har i henhold til årsregnskabsloven gennemlæst ledelsesberetningen. Vi har ikke foretaget yderligere handlinger i tillæg til den udførte revision af koncernregnskabet og årsregnskabet. Det er på denne baggrund vores opfattelse, at oplysningerne i ledelsesberetningen er i overensstemmelse med koncernregnskabet og årsregnskabet.

Aarhus, den 27. marts 2012

KPMG

Statsautoriseret Revisionspartnerselskab


Ivan Berthelsen
statsaut. revisor


Jens Weiersøe Jakobsen
statsaut. revisor

Anvendt regnskabspraksis

FirstFarms A/S er et aktieselskab hjemmehørende i Danmark. Årsrapporten for 2011 omfatter både koncernregnskabet for FirstFarms A/S og dets datterselskaber for perioden 1. januar – 31. december 2011 samt separat årsregnskab for moderselskabet. Årsrapporten for FirstFarms A/S aflægges i overensstemmelse med International Financial Reporting Standards (IFRS) som godkendt af EU og yderligere danske oplysningskrav til årsrapporter for børsnoterede selskaber.

Bestyrelse og direktion har 27. marts 2012 behandlet og godkendt årsrapporten for 2011 for FirstFarms A/S. Årsrapporten forelægges til FirstFarms A/S' aktionærer til godkendelse på den ordinære generalforsamling 24. april 2012.

Grundlag for udarbejdelse

Årsrapporten præsenteres i kr. afrundet til nærmeste 1.000 kr. Årsrapporten er udarbejdet efter det historiske kostprincip, bortset fra biologiske aktiver og visse finansielle instrumenter, der måles til dagsværdi. Den anvendte regnskabspraksis, der er beskrevet i dette afsnit, er anvendt konsistent i regnskabsåret og for sammenligningstallene.

Ændringer i anvendt regnskabspraksis

FirstFarms A/S har implementeret de standarder og fortolkningsbidrag, der træder i kraft for 2011.

Ingen af de nye standarder og fortolkningsbidrag har påvirket eller forventes at påvirke indregning og måling og dermed heller ikke resultat og udvandet resultat pr. aktie.

Koncernregnskabet

Koncernregnskabet omfatter moderselskabet FirstFarms A/S samt datterselskaber, hvori FirstFarms A/S har bestemmende indflydelse på datterselskabernes finansielle og driftsmæssige politikker for at opnå afkast eller andre fordele fra disses aktiviteter. Bestemmende indflydelse opnås ved direkte eller indirekte at eje eller råde over mere end 50 % af stemmerettighederne eller på anden måde kontrollere det pågældende selskab. Selskaber, hvori koncernen udøver betydelig, men ikke bestemmende indflydelse, betragtes som associerede selskaber. Betydelig indflydelse opnås typisk ved direkte eller indirekte at eje eller råde over mere end 20 % af stemmerettighederne, men mindre end 50 %. Ved vurdering af, om FirstFarms A/S har bestemmende eller betydelig indflydelse, tages højde for potentielle stemmerettigheder, der på balancedagen kan udnyttes.

Koncernregnskabet er udarbejdet som et sammendrag af moderselskabets og de enkelte datterselskabers regnskaber opgjort efter koncernens regnskabspraksis, elimineret for koncerninterne indtægter og omkostninger, aktiebesiddelser, interne mellemværender og udbytter samt realiserede og urealiserede fortjenester ved transaktioner mellem de konsoliderede selskaber.

Omregning af fremmed valuta

For hvert af de rapporterende selskaber i koncernen fastsættes en funktionel valuta. Den funktionelle valuta er den valuta, som benyttes i det primære økonomiske miljø, hvori det enkelte rapporterende selskab opererer. Transaktioner i andre valutaer end den funktionelle valuta er transaktioner i fremmed valuta.

Transaktioner i fremmed valuta omregnes ved første indregning til den funktionelle valuta efter transaktionsdagens kurs. Valutakursdifferencer, der opstår mellem transaktionsdagens kurs og kursen på betalingsdagen, indregnes i resultatopgørelsen under finansielle indtægter eller omkostninger.

Tilgodehavender, gæld og andre monetære poster i fremmed valuta omregnes til den funktionelle valuta til balancedagens valutakurs. Forskellen mellem balancedagens kurs og kursen på tidspunktet for tilgodehavendets eller gældens opståen eller kursen i den seneste årsrapport indregnes i resultatopgørelsen under finansielle indtægter og omkostninger.

Ved indregning i koncernregnskabet af selskaber med en anden funktionel valuta end danske kroner omregnes resultatopgørelserne til transaktionsdagens kurs, og balanceposterne omregnes til balancedagens valutakurser. Som transaktionsdagens kurs anvendes gennemsnitskurs for de enkelte måneder, i det omfang dette ikke giver et væsentligt anderledes billede.

Kursforskelle, opstået ved omregning af disse selskabers egenkapital ved årets begyndelse til balancedagens valutakurser samt ved omregning af resultatopgørelser fra transaktionsdagens kurs til balancedagens valutakurser, indregnes i anden totalindkomst i en særskilt reserve for valutakursregulering. Kursregulering af mellemværender, der anses for en del af den samlede nettoinvestering i selskaber med en anden funktionel valuta end danske kroner, indregnes i årsregnskabet direkte i egenkapitalen under en særskilt reserve for valutakursreguleringer. Tilsvarende indregnes i årsregnskabet valutakursgevinster/-tab på den del af lån og afledte finansielle instrumenter, der er indgået til kurssikring af nettoinvesteringen i disse selskaber, og som effektivt sikrer mod tilsvarende valutakursgevinster/-tab på nettoinvestering i selskabet, i anden totalindkomst i en særskilt reserve for valutakursreguleringer.

Ved afståelse af 100 % -ejede udenlandske enheder reklassificeres de valutakursreguleringer, som er akkumuleret i egenkapitalen via anden totalindkomst, og som kan henføres til enheden, fra "Reserve for valutakursregulering" til resultatopgørelsen sammen med eventuel gevinst eller tab ved afståelsen.

Tilbagebetaling af mellemværender, der anses for en del af nettoinvesteringen, anses ikke i sig selv for delvis afståelse af dattervirksomheden.

Resultatopgørelsen

Omsætning

Omsætningen ved salg af handelsvarer og færdigvarer, hvilket omfatter afgrøder, dyr og deraf afledte produkter, indregnes i resultatopgørelsen, såfremt levering og risikoovergang til køber har fundet sted inden årets udgang, og såfremt indtægten kan opgøres pålideligt og forventes modtaget. Nettoomsætningen måles ekskl. moms og afgifter opkrævet på vegne af tredjepart. Alle former for afgivne rabatter indregnes i nettoomsætningen.

Offentlige tilskud

Offentlige tilskud omfatter:

Hektartilskud, der indregnes løbende i resultatopgørelsen i takt med at retten til tilskuddet oparbejdes. Indtil udbetaling af tilskuddet, der typisk foretages ultimo regnskabsåret eller primo det efterfølgende regnskabsår, indregnes tilskuddet under andre tilgodehavender i balancen.

Kvægttilskud, der indregnes løbende i resultatopgørelsen i takt med at retten til tilskuddet oparbejdes. Indtil udbetaling af tilskuddet, der foretages i løbet af regnskabsåret, indregnes tilskuddet under andre tilgodehavender i balancen.

Tilskud til investering/indkøb af aktiver, der indregnes i balancen under periodeafgrænsningsposter (passiver) og overføres til offentlige tilskud i resultatopgørelsen i takt med afskrivning af de aktiver, tilskuddene vedrører.

Økologitilskud, der gives til økologisk dyrkning. Tilskuddet udbetales årligt, og indregnes i balancen under periodeafgrænsningsposter. Beløbet indtægtsføres først i resultatopgørelsen under offentlige tilskud efter 5-års periodens udløb, hvor der er opnået endelig retserhvervelse til tilskuddet.

Værdiregulering af biologiske aktiver

Værdiregulering af biologiske aktiver omfatter værdiregulering til dagsværdi med fradrag af realisationsomkostninger.

Værdireguleringen foretages såvel for besætningen (langfristede aktiver) som for opdræt og afgrøder (kortfristede aktiver).

Produktionsomkostninger

Produktionsomkostninger omfatter omkostninger, der afholdes for at opnå årets nettoomsætning. Herunder indgår direkte og indirekte omkostninger til råvarer og hjælpematerialer, løn og gager, leje og leasing, af- og nedskrivninger på produktionsbygninger- og anlæg samt mælkekvoter.

Administrationsomkostninger

I administrationsomkostninger indregnes omkostninger, der er afholdt i året til ledelse og administration, herunder omkostninger til det administrative personale, kontorlokaler og kontoromkostninger samt af- og nedskrivninger.

Andre driftsindtægter og -omkostninger

Andre driftsindtægter og -omkostninger indeholder regnskabsposter af sekundær karakter i forhold til selskabernes aktiviteter, herunder fortjeneste og tab ved løbende salg og udskiftning af immaterielle og materielle aktiver. Fortjeneste og tab ved salg af immaterielle og materielle aktiver opgøres som salgsprisen med fradrag af salgsomkostninger og den regnskabsmæssige værdi på salgstidspunktet.



Finansielle indtægter og omkostninger

Finansielle indtægter og omkostninger indeholder renter, kursgevinster og -tab samt nedskrivninger vedrørende værdipapirer, gæld og transaktioner i fremmed valuta, amortisering af finansielle aktiver og forpligtelser samt tillæg og godtgørelser under acontoskatteordningen mv. Udbytte fra kapitalandele i datterselskaber indtægtsføres i moderselskabets resultatopgørelse i det regnskabsår, hvor udbyttet deklarerer. Låneomkostninger aktiveres som en del af større investeringer.

Skat af årets resultat

FirstFarms A/S er sambeskattet med FirstFarms Slovakiet ApS og FirstFarms Rumænien ApS, og der er valgt international sambeskatning for hele koncernen. Den aktuelle selskabsskat fordeles mellem de sambeskattede selskaber i forhold til disses skattepligtige indkomster. Ved udnyttelse af underskud i andre danske sambeskattede selskaber, betales sambeskatningsbidrag fra det selskab, der udnytter fradraget (fuld fordeling). De sambeskattede selskaber indgår i acontoskatteordningen.

Ved udnyttelse af underskud i udenlandske selskaber afsættes udskudt skat i balancen i det danske selskab.

Årets skat, der består af årets aktuelle skat og ændring i udskudt skat, indregnes i resultatopgørelsen med den del, der kan henføres til årets resultat, og direkte i egenkapitalen for den del, der kan henføres til poster direkte i egenkapitalen.

Balancen

Immaterielle aktiver

Goodwill

Goodwill indregnes ved første indregning i balancen til kostpris.

Efterfølgende måles goodwill til kostpris med fradrag af akkumulerede nedskrivninger. Der foretages ikke amortisering af goodwill. Den regnskabsmæssige værdi af goodwill allokteres til koncernens pengestrømsfrembringende enheder på overtagelsestidspunktet. Fastlæggelsen af pengestrømsfrembringende enheder følger den ledelsesmæssige struktur og interne økonomistyring.

Andre immaterielle aktiver

Andre immaterielle aktiver, herunder immaterielle aktiver erhvervet i forbindelse med selskabssammenslutninger, måles til kostpris med fradrag af akkumulerede af- og nedskrivninger.

Andre immaterielle aktiver afskrives lineært over den forventede brugstid. Immaterielle aktiver med udefinerbar brugstid afskrives dog ikke, men testes årligt for værdiforringelse.

Mælkekvoter afskrives lineært fra anskaffelsestidspunktet til 31. marts 2015, hvor kvotesystemet ophører efter de nuværende EU-beslutninger.

Materielle aktiver

Grunde og bygninger, produktionsanlæg og maskiner samt andre anlæg, driftsmateriel og inventar måles til kostpris med fradrag af akkumulerede af- og nedskrivninger. Kostprisen omfatter anskaffelsesprisen samt omkostninger direkte tilknyttet anskaffelsen indtil det tidspunkt, hvor aktivet er klar til brug. Låneomkostninger aktiveres.

For egenproducerede aktiver omfatter kostprisen direkte og indirekte omkostninger til materialer, komponenter, underleverandører og løn. Kostprisen tillægges nutidsværdien af skønnede forpligtelser til nedtagning og bortskaffelse af aktivet samt til reetablering af det sted, aktivet blev anvendt. Kostprisen på et samlet aktiv opdeles i separate bestanddele, der afskrives hver for sig, såfremt brugstiden på de enkelte bestanddele er forskellig. For finansielt leasede aktiver opgøres kostprisen til laveste værdi af aktivernes dagsværdi eller nutidsværdien af de fremtidige minimumsleasingydelse. Ved beregning af nutidsværdien anvendes leasingaftalens interne rentefod som diskonteringsfaktor eller en tilnærmet værdi for denne.

Efterfølgende omkostninger, f.eks. ved udskiftning af bestanddele af et materielt aktiv, indregnes i den regnskabsmæssige værdi af det pågældende aktiv, når det er sandsynligt, at afholdelsen vil medføre fremtidige økonomiske fordele for koncernen. Indregning af de udskiftede bestanddele i balancen ophører, og den regnskabsmæssige værdi overføres til resultatopgørelsen. Alle andre omkostninger til almindelig reparation og vedligeholdelse indregnes i resultatopgørelsen ved afholdelsen. Materielle aktiver afskrives lineært over aktivernes/komponenternes forventede brugstid:

Bygninger	15-30 år
Produktionsanlæg og maskiner	5-10 år
Andre anlæg, driftsmateriel og inventar	3-7 år
Grunde afskrives ikke.	

Afskrivningsgrundlaget opgøres under hensyntagen til aktivets scrapværdi og reduceres med eventuelle nedskrivninger.

Scrapværdien fastsættes på anskaffelsestidspunktet og revurderes årligt. Overstiger scrapværdien aktivets regnskabsmæssige værdi, ophører afskrivning. Ved ændring i afskrivningsperioden eller scrapværdien indregnes virkningen for afskrivninger fremadrettet, som en ændring i regnskabsmæssigt skøn. Afskrivninger indregnes i resultatopgørelsen under henholdsvis produktions- og administrationsomkostninger, i det omfang afskrivninger ikke indgår i kostprisen for egenproducerede aktiver.

Biologiske aktiver – langfristede aktiver

Biologiske aktiver, der omfatter stambesætning af dyr, er opført under langfristede aktiver og måles til dagsværdi med fradrag af realisationsomkostninger.

Kapitalandele i datterselskaber i moderselskabets årsregnskab

Kapitalandele i datterselskaber måles til kostpris. Hvor kostprisen overstiger genindvindingsværdien, nedskrives til denne lavere værdi.

Værdiforringelse af langfristede aktiver

Goodwill og immaterielle aktiver med udefinerbar brugstid testes årligt for værdiforringelse, første gang inden udgangen af overtagelsesåret. Den regnskabsmæssige værdi af goodwill testes for værdiforringelse sammen med de øvrige langfristede aktiver i den pengestrømsfrembringende enhed, hvortil goodwill er allokeret, og nedskrives til genindvindingsværdi over resultatopgørelsen, såfremt den regnskabsmæssige værdi er højere. Genindvindingsværdien opgøres som hovedregel som nutidsværdien af de forventede fremtidige nettopengestrømme fra det selskab/den aktivitet (pengestrømsfrembringende enhed), som goodwill er knyttet til. Nedskrivning af goodwill indregnes på en separat linje i resultatopgørelsen. Udskudte skatteaktiver vurderes årligt og indregnes kun i det omfang, det er sandsynligt, at de vil blive udnyttet.

Den regnskabsmæssige værdi af øvrige langfristede aktiver vurderes årligt for at afgøre, om der er indikation af værdiforringelse. Når en sådan indikation er til stede, beregnes aktivets genindvindingsværdi. Genindvindingsværdien er den højeste af aktivets dagsværdi med fradrag af forventede afhændelsesomkostninger eller kapitalværdi. Kapitalværdien beregnes som nutidsværdien af forventede fremtidige pengestrømme fra aktivet eller den pengestrømsfrembringende enhed, som aktivet er en del af.

Et tab ved værdiforringelse indregnes, når den regnskabsmæssige værdi af et aktiv henholdsvis en pengestrømsfrembringende enhed overstiger aktivets eller den pengestrømsfrembringende enheds genindvindingsværdi. Tab ved værdiforringelse indregnes i resultatopgørelsen under henholdsvis produktions- og administrationsomkostninger. Nedskrivning af goodwill indregnes dog i en separat linje i resultatopgørelsen.

Nedskrivninger på goodwill tilbageføres ikke. Nedskrivninger på andre aktiver tilbageføres i det omfang, der er sket ændringer i de forudsætninger og skøn, der førte til nedskrivningen. Nedskrivninger tilbageføres kun i det omfang, aktivets nye regnskabsmæssige værdi ikke overstiger den regnskabsmæssige værdi, aktivet ville have haft efter afskrivninger, såfremt aktivet ikke havde været nedskrevet.

Varebeholdninger

Varebeholdninger måles til kostpris efter FIFO-metoden. Er nettorealisationseværdien lavere end kostprisen, nedskrives til denne lavere værdi. Kostpris for handelsvarer samt råvarer og hjælpemateriale omfatter anskaffelsespris med tillæg af hjemtagelsesomkostninger. Kostpris for fremstillede færdigvarer samt varer under fremstilling omfatter kostpris for råvarer, hjælpematerialer, direkte løn og indirekte produktionsomkostninger. Nettorealisationseværdien for varebeholdninger opgøres som salgssum med fradrag af færdiggørelsesomkostninger og omkostninger, der afholdes for at effektuere salget, og fastsættes under hensyntagen til omsættelighed, ukurans og udvikling i forventet salgsspris.

Værdien af varebeholdninger er opgjort til kostpriser tillagt indirekte produktionsomkostninger. På høsttidspunktet overgår afgrøder fra biologiske aktiver til varebeholdninger til dagsværdi med fradrag af realisationsomkostninger, der herefter udgør kostprisen.

Biologiske aktiver – kortfristede aktiver

Biologiske aktiver, omfattende dyr i opdræt og afgrøder opført under kortfristede aktiver, måles til dagsværdi med fradrag af realisationsomkostninger.

Tilgodehavender

Tilgodehavender måles til amortiseret kostpris. Der foretages nedskrivning til imødegåelse af tab.

Periodeafgrænsningsposter

Periodeafgrænsningsposter, indregnet under aktiver, omfatter betalte omkostninger vedrørende efterfølgende regnskabsår og måles til kostpris.

Egenkapital

Reserve for valutakursregulering

Reserve vedrørende valutakursregulering i årsregnskabet omfatter moderselskabsaktionærernes andel af valutakursdifferencer, opstået ved omregning af regnskaber for udenlandske selskaber fra deres funktionelle valutaer til FirstFarms-koncernens præsentationsvaluta (danske kroner). Reserven er ikke bundet.

Udbytte

Foreslået udbytte indregnes som en forpligtelse på tidspunktet for vedtagelse på den ordinære generalforsamling (deklareringstidspunktet). Udbytte, som forventes udbetalt for året, vises som en særskilt post under egenkapital. Acontoudbytte indregnes som en forpligtelse på beslutningstidspunktet.

Egne aktier

Anskaffelses- og afståelsessummer samt udbytte for egne aktier indregnes direkte i overført resultat i egenkapitalen. Kapitalnedsættelse ved annullering af egne aktier reducerer aktiekapitalen med et beløb svarende til kapitalandelenes nominelle værdi. Provenu ved salg af egne aktier henholdsvis udstedelse af aktier i FirstFarms A/S i forbindelse med udnyttelse af aktieoptioner eller medarbejderaktier føres direkte på egenkapitalen.



Reserve for nedsættelse af aktiekapitalen

Reserve for nedsættelse af aktiekapitalen omfatter i sin helhed nedsættelsesbeløbet som følge af nedsættelse af aktiernes nominelle størrelse fra 100 kr. til 10 kr., som besluttet på den ekstraordinære generalforsamling 11. december 2008 og endelig gennemført 22. april 2009.

Der er tale om en fri reserve, der kan udloddes ved beslutning herom på generalforsamlingen.

Medarbejderydelser

Pensioner

Koncernen har indgået pensionsaftaler med en del af koncernens ansatte. Koncernen har ingen ydelsesbaserede pensionsordninger. Forpligtelser vedrørende bidragsbaserede pensionsordninger, hvor koncernen løbende indbetaler faste pensionsbidrag til uafhængige pensionselskaber, indregnes i resultatopgørelsen i den periode, de optjenes, og skyldige indbetalinger indregnes i balancen under anden gæld.

Aktieoptionsprogram

Værdien af serviceydelser modtaget som modydelse for tildelte optioner måles til dagsværdien af optionerne.

FirstFarms A/S har udelukkende egenkapitalafregnede aktieoptioner, hvor dagsværdien måles på tildelingstidspunktet og indregnes i resultatopgørelsen under personaleomkostninger over den periode, hvor den ende-

lige ret til optionerne optjenes (vesting-perioden). Modposten hertil indregnes direkte i egenkapitalen. I forbindelse med første indregning af aktieoptionerne, skønner selskabet over antallet af optioner, som medarbejderne forventes at erhverve ret til. Efterfølgende justeres for ændringer i skønnet over antallet af retserhvervede optioner, således at den samlede indregning er baseret på det faktiske antal retserhvervede optioner. Dagsværdien af de tildelte optioner estimeres ved anvendelse af en optionsprismodel. Ved beregningen tages der hensyn til de betingelser og vilkår, der knytter sig til de tildelte aktieoptioner.

Betalbar skat og udskudt skat

Aktuelle skatteforpligtelser og tilgodehavende aktuel skat indregnes i balancen som beregnet skat af årets skattepligtige indkomst, reguleret for skat af tidligere års skattepligtige indkomster samt for betalte acontoskatter. Udskudt skat måles efter den balanceorienterede gælds metode af alle midlertidige forskelle mellem regnskabsmæssig og skattemæssig værdi af aktiver og forpligtelser. Der indregnes dog ikke udskudt skat af midlertidige forskelle vedrørende skattemæssigt ikke-afskrivningsberettiget goodwill og kontorejendomme samt andre poster, hvor midlertidige forskelle – bortset fra selskabsovertagelser – er opstået på anskaffelsestidspunktet uden at have effekt på resultat eller skattepligtig indkomst. I de tilfælde, hvor opgørelse af skatteværdien kan foretages efter forskellige beskatningsregler, måles udskudt skat på grundlag af den af ledelsen planlagte anvendelse af aktivet henholdsvis afvikling af forpligtelsen.

Udskudte skatteaktiver, herunder skatteværdien af fremførselsberettigede skattemæssige underskud, indregnes under andre langfristede aktiver med den værdi, hvortil de forventes at blive anvendt, enten ved udligning i skat af fremtidig indtjening eller ved modregning i udskudte skatteforpligtelser indenfor samme juridiske skatteenhed og jurisdiktion.

Der foretages regulering af udskudt skat vedrørende foretagne eliminerings af urealiserede koncerninterne avancer og tab. Udskudt skat måles på grundlag af de skatteregler og skattesatser i de respektive lande, der med balancedagens lovgivning vil være gældende, når den udskudte skat forventes udløst som aktuel skat. Ændring i udskudt skat, som følge af ændringer i skattesatser, indregnes i resultatopgørelsen.

Selskabet har valgt international sambeskatning.

Hensatte forpligtelser

Hensatte forpligtelser indregnes, når koncernen, som følge af en begivenhed indtruffet før eller på balancedagen, har en retlig eller faktisk forpligtelse, og det er sandsynligt, at der må afgives økonomiske fordele for at indfri forpligtelsen.

Ved målingen af hensatte forpligtelser foretages tilbagediskontering af de omkostninger, der er nødvendige for at afvikle forpligtelsen, såfremt dette har en væsentlig effekt på målingen af forpligtelsen. Der anvendes en før-skat diskonteringsfaktor, som afspejler samfundets generelle renteniveau og de konkrete risici, der knytter sig til forpligtelsen. Regnskabsårets forskydning i nutidsværdier indregnes under finansielle omkostninger. Hensatte forpligtelser måles til ledelsens bedste skøn over det beløb, hvormed forpligtelsen forventes at kunne indfries. Der indregnes en hensat forpligtelse vedrørende tabsgivende kontrakter, når de forventede fordele for koncernen fra en kontrakt er mindre end de uundgåelige omkostninger i henhold til kontrakten. Når koncernen er forpligtet til at nedtage eller bortskaffe et aktiv eller reetablere det sted, hvor aktivet anvendes, indregnes en forpligtelse svarende til nutidsværdien af de forventede fremtidige omkostninger.

Finansielle forpligtelser

Gæld til kreditinstitutter mv. indregnes ved lånoptagelse til det modtagne provenu efter fradrag af afholdte transaktionsomkostninger. I efterfølgende perioder måles de finansielle forpligtelser til amortiseret kostpris ved anvendelse af "den effektive rentes metode", således at forskellen mellem provenuet og den nominelle værdi indregnes i resultatopgørelsen under finansielle omkostninger over låneperioden.

I finansielle forpligtelser indregnes tillige den kapitaliserede restleasingforpligtelse på finansielle leasingkontrakter.

Øvrige forpligtelser måles til nettorealiseringsværdi.

Leasing

Leasingforpligtelser opdeles regnskabsmæssigt i finansielle og operationelle leasingforpligtelser.

En leasingaftale klassificeres som finansiell, når den i al væsentlighed overfører risici og fordele ved at eje det leasede aktiv. Andre leasingaftaler klassificeres som operationelle. Den regnskabsmæssige behandling af finansielt leasede aktiver og den tilhørende forpligtelse er beskrevet i afsnittene om "Materielle aktiver" henholdsvis "Finansielle forpligtelser". Leasingydelser vedrørende operationelle leasingaftaler indregnes lineært i resultatopgørelsen over leasingperioden.

Periodeafgrænsningsposter

Periodeafgrænsningsposter, indregnet under forpligtelser, omfatter modtagne betalinger vedrørende indtægter i de efterfølgende år, hovedsagligt vedrørende tilskud.

Pengestrømsopgørelse

Pengestrømsopgørelsen viser pengestrømme fordelt på drifts-, investerings- og finansieringsaktivitet for året, årets forskydning i likvider samt likvider ved årets begyndelse og slutning. Likviditetsvirkningen af køb og salg af selskaber vises separat under pengestrømme fra investeringsaktivitet. I pengestrømsopgørelsen indregnes pengestrømme vedrørende købte selskaber fra overtagelsestidspunktet, og pengestrømme vedrørende solgte selskaber indregnes frem til salgstidspunktet.

Pengestrøm fra driftsaktivitet

Pengestrømme fra driftsaktivitet opgøres efter den indirekte metode som resultat før skat reguleret for ikke kontante driftsposter, ændring i driftskapital, modtagne og betalte renter, modtagne udbytter samt betalt selskabsskat.

Pengestrøm fra investeringsaktivitet

Pengestrømme fra investeringsaktivitet omfatter betaling i forbindelse med køb og salg af selskaber og aktiviteter, køb og salg af immaterielle, materielle og andre langfristede aktiver samt køb og salg af værdipapirer, der ikke medregnes som likvider.

Pengestrøm fra finansieringsaktivitet

Pengestrømme fra finansieringsaktivitet omfatter ændringer i størrelse eller sammensætning af aktiekapital og omkostninger forbundet hermed samt optagelse af lån, afdrag på rentebærende gæld, køb og salg af egne aktier samt betaling af udbytte til selskabsdeltagere.

Likvider

Likvider omfatter likvide beholdninger fratrukket kortfristet bankgæld. Pengestrømme i andre valutaer end den funktionelle valuta omregnes med gennemsnitlige valutakurser, medmindre disse afviger væsentligt fra transaktionsdagens kurser.

Segmentoplysninger

Der gives oplysninger på forretningssegmenter, der er koncernens primære segmenteringsformat, som også udgør de geografiske markeder. Segmenterne følger koncernens risici samt den ledelsesmæssige og interne økonomistyring.

Segmentoplysningerne er udarbejdet i overensstemmelse med koncernens anvendte regnskabspraksis. Segmentindtægter og -omkostninger, samt segmentaktiver og -forpligtelser omfatter de poster, der direkte kan henføres til det enkelte segment på et pålideligt grundlag. Ikke-allokerede poster omfatter primært aktiver og forpligtelser samt indtægter og omkostninger vedrørende koncernens administrative funktioner, finansieringsforhold, indkomstskatter mv.

Langfristede aktiver i segmentet omfatter de langfristede aktiver, som anvendes direkte i segmentets drift, herunder immaterielle og materielle aktiver. Segmentforpligtelser omfatter forpligtelser, der er afledt af segmentets drift, herunder bankgæld, gæld til moderselskab, leverandører af varer og tjenesteydelser samt anden gæld.

Resultatopgørelse

1.000 kr.	Note	Koncern		Moderselskab	
		2011	2010	2011	2010
Omsætning	2,3	129.331	85.130	286	384
Værdiregulering af biologiske aktiver	4	27.255	-599	0	0
Produktionsomkostninger	5	-150.371	-106.653	0	0
Offentlige tilskud	6	23.480	32.332	0	0
Bruttoresultat		29.695	10.210	286	384
Andre driftsindtægter	7	1.436	1.212	24	0
Administrationsomkostninger	5	-13.756	-18.395	-5.575	-9.234
Andre driftsomkostninger	8	-287	-959	0	0
Resultat af primær drift		17.088	-7.932	-5.265	-8.850
Finansielle indtægter	9	959	1.021	11.288	16.381
Finansielle omkostninger	10	-7.286	-5.015	-2.955	-875
Resultat før skat		10.761	-11.926	3.068	6.656
Skat af årets resultat	11	-1.758	2.658	-774	-1.664
Årets resultat		9.003	-9.268	2.294	4.992
Resultat pr. aktie	12	1,91	-1,97	-	-
Udvandet resultat pr. aktie	12	1,91	-1,97	-	-

Totalindkomstopgørelse

1.000 kr.		Koncern		Moderselskab	
		2011	2010	2011	2010
Årets resultat		9.003	-9.268	2.294	4.992
Anden totalindkomst					
- Valutakursreguleringer ved omregning af udenlandske enheder		-2.217	-1.974	0	0
- Skat af anden totalindkomst		307	0	0	0
Anden totalindkomst efter skat		-1.910	-1.974	0	0
Totalindkomst i alt		7.093	-11.242	2.294	4.992

Balance

1.000 kr.	Note	Koncern 2011	Koncern 2010	Moderselskab 2011	Moderselskab 2010
AKTIVER					
Langfristede aktiver					
Immaterielle aktiver	13				
Goodwill		16.006	16.050	0	0
Mælkekvoter		6.350	8.333	0	0
Immaterielle aktiver i alt		22.356	24.383	0	0
Materielle aktiver	14				
Grunde og bygninger		262.548	244.624	0	0
Produktionsanlæg og maskiner		66.516	68.834	0	0
Andre anlæg, driftsmateriel og inventar		1.952	2.395	31	189
Aktiver under opførelse og forudbetalinger		8.273	30.055	0	0
Materielle aktiver i alt		339.289	345.908	31	189
Biologiske aktiver	4				
Stambesætning		30.101	26.689	0	0
Biologiske aktiver i alt		30.101	26.689	0	0
Andre langfristede aktiver					
Kapitalandele i datterselskaber	15	0	0	281.682	181.771
Tilgodehavende hos tilknyttede selskaber	17	0	0	197.244	293.299
Udskudt skatteaktiv	19	9.403	17.420	0	0
Andre langfristede aktiver i alt		9.403	17.420	478.926	475.070
Langfristede aktiver i alt		401.149	414.400	478.957	475.259
Kortfristede aktiver					
Varebeholdninger	16	33.480	23.671	0	0
Biologiske aktiver – opdræt og afgrøder	4	32.951	30.393	0	0
Tilgodehavender	17	13.929	6.196	0	0
Andre tilgodehavender	6,17	13.342	16.249	311	107
Periodeafgrænsningsposter		906	994	39	39
Likvide beholdninger	26	1.183	3.251	127	159
Kortfristede aktiver i alt		95.791	80.754	477	305
AKTIVER I ALT		496.940	495.154	479.434	475.564

1.000 kr.	Note	2011	Koncern 2010	2011	Moderselskab 2010
PASSIVER					
Egenkapital					
Aktiekapital	18	47.122	47.122	47.122	47.122
Reserve for nedsættelse af aktiekapital		424.102	424.102	424.102	424.102
Reserve for valutakursregulering		-17.535	-15.625	0	0
Overført resultat		-105.694	-114.715	-17.355	-19.667
Foreslået udbytte		0	0	0	0
Egenkapital i alt		347.995	340.884	453.869	451.557
Forpligtelser					
Langfristede forpligtelser					
Udskudt skat	19	12.296	21.263	8.177	7.403
Kreditinstitutter	20	32.069	31.673	0	0
Langfristede forpligtelser i alt		44.365	52.936	8.177	7.403
Kortfristede forpligtelser					
Kreditinstitutter	20	35.979	36.091	0	0
Leverandørgæld og andre gældsforpligtelser	21	48.681	43.509	17.388	16.604
Selskabsskat	22	210	0	0	0
Periodeafgrænsningsposter	6	19.710	21.734	0	0
Kortfristede forpligtelser i alt		104.580	101.334	17.388	16.604
Forpligtelser i alt		148.945	154.270	25.565	24.007
PASSIVER I ALT		496.940	495.154	479.434	475.564

Regnskabsmæssige skøn og vurderinger	1
Eventualforpligtelser, eventualaktiver og sikkerhedsstillelser	23
Ændring i driftskapital	24
Ikke-kontante transaktioner	25
Valuta- og renterisici	27
Operationel leasing	28
Nærtstående parter	29
Efterfølgende begivenheder	30
Ny regnskabsregulering	31

Egenkapitalopgørelse

Koncern	Aktie- kapital	Reserve for ned- sættelse af aktie- kapital	Reserve for valutakurs- regulering	Overført resultat	Fore- slået udbytte	I alt
1.000 kr.						
Egenkapital 1. januar 2010	47.122	424.102	-13.651	-105.482	0	352.091
Totalindkomst 2010						
Årets resultat	0	0	0	-9.268	0	-9.268
Anden totalindkomst						
Valutakursreguleringer vedr. omreg- ning af udenlandsk valuta	0	0	-1.974	0	0	-1.974
Anden totalindkomst i alt	0	0	-1.974	0	0	-1.974
Årets totalindkomst i alt	0	0	-1.974	-9.268	0	-11.242
Transaktioner med ejere						
Aktiebaseret vederlæggelse	0	0	0	35	0	35
Transaktioner med ejere i alt	0	0	0	35	0	35
Egenkapital 31. december 2010	47.122	424.102	-15.625	-114.715	0	340.884
Egenkapital 1. januar 2011	47.122	424.102	-15.625	-114.715	0	340.884
Totalindkomst 2011						
Årets resultat	0	0	0	9.003	0	9.003
Anden totalindkomst						
Valutakursreguleringer vedr. omreg- ning af udenlandsk valuta	0	0	-2.217	0	0	-2.217
Skat af anden totalindkomst	0	0	307	0	0	307
Anden totalindkomst i alt	0	0	-1.910	0	0	-1.910
Årets totalindkomst i alt	0	0	-1.910	9.003	0	7.093
Transaktioner med ejere						
Aktiebaseret vederlæggelse	0	0	0	18	0	18
Transaktioner med ejere i alt	0	0	0	18	0	18
Egenkapital 31. december 2011	47.122	424.102	-17.535	-105.694	0	347.995

Moderselskab	Aktie- kapital	Reserve for nedsættelse af aktiekapital	Overført resultat	Foreslået udbytte	I alt
1.000 kr.					
Egenkapital 1. januar 2010	47.122	424.102	-24.694	0	446.530
Totalindkomst 2010					
Årets resultat	0	0	4.992	0	4.992
Anden totalindkomst	0	0	0	0	0
Årets totalindkomst i alt	0	0	4.992	0	4.992
Transaktioner med ejere					
Aktiebaseret vederlæggelse	0	0	35	0	35
Transaktioner med ejere i alt	0	0	35	0	35
Egenkapital 31. december 2010	47.122	424.102	-19.667	0	451.557
Egenkapital 1. januar 2011	47.122	424.102	-19.667	0	451.557
Totalindkomst 2011					
Årets resultat	0	0	2.294	0	2.294
Anden totalindkomst	0	0	0	0	0
Årets totalindkomst i alt	0	0	2.294	0	2.294
Transaktioner med ejere					
Aktiebaseret vederlæggelse	0	0	18	0	18
Transaktioner med ejere i alt	0	0	18	0	18
Egenkapital 31. december 2011	47.122	424.102	-17.355	0	453.869

Pengestrømsopgørelse

1.000 kr.	Note	Koncern		Moderselskab	
		2011	2010	2011	2010
Resultat før skat		10.761	-11.925	3.068	6.656
Regulering for ikke-likvide driftsposter m.v.:					
Af- og nedskrivninger	5	18.327	17.989	60	146
Tilbageførsel af avance ved salg af selskaber og aktiviteter, netto	7,8	-1.432	-214	-24	0
Værdiregulering af biologiske aktiver	4	-1.855	-1.501	0	0
Finansielle indtægter	9	-959	-1.021	-11.288	-16.381
Finansielle omkostninger	10	7.286	5.015	2.955	875
Aktiebaseret vederlæggelse	5	18	35	18	35
Pengestrøm fra primær drift før ændring i driftskapital		32.146	8.378	-5.211	-8.669
Ændring i driftskapital	24	-13.645	11.469	-503	1.357
Pengestrøm fra primær drift		18.501	19.847	-5.714	-7.312
Renteindtægter, betalt	9	959	1.021	1	15
Renteomkostninger, betalt	10	-7.105	-5.015	-2.428	-554
Betalt selskabsskat	22	-2.212	0	0	0
Pengestrøm fra driftsaktivitet		10.143	15.853	-8.141	-7.851
Køb og salg af biologiske aktiver, netto	4	-3.462	-11.508	0	0
Salg af materielle aktiver, betalt		4.136	3.677	122	66
Køb af materielle aktiver	25	-14.445	-33.576	0	-23
Køb af finansielle aktiver	15	0	0	-99.911	-59.544
Pengestrøm fra investeringsaktivitet		-13.771	-41.407	-99.789	-59.501
Provenu ved optagelse af lån	25	1.662	-10.481	1.241	13.728
Lån til tilknyttede selskaber		0	0	106.657	45.406
Pengestrøm fra finansieringsaktivitet		1.662	-10.481	107.898	59.134
Årets pengestrøm		-1.966	-36.035	-32	-8.218
Likvider, primo		-32.840	3.326	159	8.377
Afgang salg af selskaber		0	0	0	0
Kursregulering af likvider		10	-131	0	0
Likvider, ultimo	26	-34.796	-32.840	127	159
Likvider ultimo sammensættes således:					
Likvide beholdninger		1.183	3.251	127	159
Kortfristet bankgæld		-35.979	-36.091	0	0
Likvider ultimo		-34.796	-32.840	127	159

Noter til regnskab

1. Regnskabsmæssige skøn og vurderinger

Som led i anvendelsen af koncernens regnskabspraksis foretager ledelsen vurderinger, udover skønsmæssige vurderinger, som kan have væsentlig indvirkning på de i årsrapporten indregnede beløb.

Køb af besætninger og mælkekvoter

I forbindelse med erhvervelse af kvægbesætninger med tilhørende mælkekvoter foretager ledelsen en skønsmæssig opdeling af kostprisen på værdien af kvæg og værdien af overtagne mælkekvoter. Eftersom der ikke findes et separat marked for mælkekvoter på de østeuropæiske markeder, som FirstFarms opererer på, baserer denne fordeling af kostprisen sig på ledelsens kendskab til, og tilgængelige oplysninger om handlede malkebesætninger, slagtekvæg, udvikling i lokale mælkepriser, køernes ydeevne og sammenlignelige priser for malkekvæg på andre europæiske markeder.

Forventet brugstid for mælkekvoter

EU har meldt ud, at mælkekvotesystemet bortfalder d. 31. marts 2015. De erhvervede mælkekvoter afskrives derfor fra anskaffelsestidspunktet til 31. marts 2015. Den forventede brugstid revurderes årligt baseret på oplysninger om udviklingen i mælkekvotesystemet.

Måling af biologiske aktiver

De biologiske aktiver, besætninger, opdræt og afgrøder, måles løbende til dagsværdi med fradrag af realisationsomkostninger. Den samlede værdi af de biologiske aktiver udgjorde 63,1 mio. kr. pr. 31. december 2011 (2010: 57,1 mio. kr.).

Der eksisterer ikke fuldt sammenlignelige markeder i Slovakiet for køer med den ydeevne, som FirstFarms' køer har. Ledelsen har på den baggrund valgt at værdisætte køerne med udgangspunkt i priserne på et internationalt marked.

2. Segmentoplysninger

2011 1.000 kr.	Rumænske aktiviteter	Slovakiske aktiviteter	Rapporteringspligtige segmenter i alt
Segmentomsætning i alt	29.793	99.538	129.331
Offentlige tilskud	4.257	19.223	23.480
Værdiregulering af biologiske aktiver	10.268	16.987	27.255
Finansielle indtægter	730	98	828
Afskrivninger	2.478	15.789	18.267
Segmentresultat før skat	8.507	-2.191	6.316
Segmentaktiver	147.222	349.201	496.423
Anlægsinvesteringer *)	2.146	12.299	14.445
Segmentforpligtelser	112.144	208.470	320.614

*) Anlægsinvesteringer er investeringer i maskiner, jord og bygninger.

2010 1.000 kr.	Rumænske Aktiviteter	Slovakiske aktiviteter	Rapporteringspligtige segmenter i alt
Segmentomsætning i alt	14.872	70.258	85.130
Offentlige tilskud	4.152	28.180	32.332
Værdiregulering af biologiske aktiver	2.519	-3.118	-599
Finansielle indtægter	467	198	665
Afskrivninger	1.940	15.904	17.844
Segmentresultat før skat	-3.478	-15.104	-18.582
Segmentaktiver	146.171	346.776	492.947
Anlægsinvesteringer *)	20.244	13.309	33.553
Segmentforpligtelser	119.272	304.290	423.562

*) Anlægsinvesteringer er investeringer i maskiner, jord og bygninger.

FirstFarms' rapporteringspligtige segmenter udgøres af forretningsenhederne Slovakiet og Rumænien. Slovakiet opererer indenfor kvæg- og markbrug, mens Rumænien kun opererer indenfor markbrug. De to forretningsenheder drives uafhængigt af hinanden, da hver enhed har forskellig ledelse, aktiviteter og kunder. De rapporteringspligtige segmenter er identificeret uden aggregering af driftssegmenter.

Produkter og tjenesteydelser

FirstFarms' omsætning vedrører primært kvægbrug og markbrug. Omsætningen er fordelt således:

1.000 kr.	Rumænien		Slovakiet	
	2011	2010	2011	2010
Kvægbrug	0	0	62.076	46.303
Markbrug	28.595	13.435	35.732	23.250
Andet	1.198	1.437	1.730	705
I alt	29.793	14.872	99.538	70.258

Geografiske oplysninger

FirstFarms opererer i Rumænien og Slovakiet. Der leveres i begrænset omfang ydelser fra moderselskabet til datterselskaberne. Finansiering af datterselskaberne sker primært ved udlån fra moderselskabet. Ved præsentation af oplysninger vedrørende geografiske områder er oplysning om omsætningens fordeling på geografiske segmenter opgjort med udgangspunkt i kundernes geografiske placering, mens oplysning om aktivernes fordeling på geografiske segmenter er opgjort med udgangspunkt i aktivernes fysiske placering.

Omsætning og langfristede aktiver er fordelt således:

1.000 kr.	2011		2010	
	Omsætning	Langfristede aktiver	Omsætning	Langfristede aktiver
Danmark	286	478.957	384	475.259
Slovakiet	99.538	269.843	70.258	281.821
Rumænien	29.793	131.266	14.872	130.677
Eliminering	-286	-478.917	-384	-473.357
I alt	129.331	401.149	85.130	414.400

Væsentlige kunder

Omsætning fra samhandel med selskabets 2 største kunder i Slovakiet udgør ca. 40 % af omsætningen i Slovakiet. Afhængigheden af enkeltmejerier er i 2011 blevet mindre, da mælken er solgt til flere aftagere.

Afstemning af rapporteringspligtige segmenters omsætning, resultat, aktiver, forpligtelser og andre væsentlige poster

1.000 kr.	2011	2010
Omsætning		
Segmentomsætning for rapporteringspligtige segmenter	129.331	85.130
Koncernfunktion	286	384
Eliminering af intern omsætning	-286	-384
Omsætning i alt, jf. resultatopgørelsen	129.331	85.130
Resultat		
Segmentresultat før skat for rapporteringspligtige segmenter	6.316	-18.582
Ikke-fordelt resultat, koncernfunktion	4.445	6.656
Resultat før skat, jf. resultatopgørelsen	10.761	-11.926
Aktiver		
Total aktiver for rapporteringspligtige segmenter	496.423	492.947
Andre ikke-fordelte	517	2.207
Aktiver i alt, jf. balancen	496.940	495.154
Forpligtelser		
Totale forpligtelser for rapporteringspligtige segmenter	320.614	423.562
Eliminering af gæld til moderselskab	-197.244	-293.299
Andre ikke-fordelte forpligtelser	25.575	24.007
Forpligtelser i alt, jf. balancen	148.945	154.270

3. Omsætning

1.000 kr.	2011	Koncern 2010	2011	Moderselskab 2010
Salg af mælk	56.313	41.752	0	0
Salg af kød	5.763	4.551	0	0
Salg af korn mv.	64.327	36.686	0	0
Øvrig omsætning	2.928	2.141	286	384
Salg i alt	129.331	85.130	286	384

4. Værdiregulering af biologiske aktiver

Koncern 2011 1.000 kr.	Stambesætning ¹⁾	Opdræt ²⁾	Afgrøder ²⁾	I alt
Primo	26.689	15.340	15.053	57.082
Tilgang	18.275	1.539	67.215	87.029
Årets værdiregulering	-10.622	12.478	25.399	27.255
Afgang	-4.241	-12.113	-92.058	-108.412
Valutakursregulering	0	0	98	98
Regnskabsmæssig værdi 31. december 2011	30.101	17.244	15.707	63.052

¹⁾ Langfristede aktiver

²⁾ Kortfristede aktiver

Langfristede aktiver består af en besætning på 2.968 malkekøer ultimo 2011. Opdræt består af 2.541 kvier og kalve, mens afgrøder er værdien af de tilsåede marker. Ultimo 2011 består de tilsåede marker hovedsagligt af 450 ha lucerne/græs, 1.750 ha hvede og 950 ha raps i Slovakiet. I Rumænien var markerne ultimo 2011 tilsået med 1.800 ha hvede og 550 ha raps. Selve jorden er værdisat til kostpris under materielle aktiver i det omfang jorden ikke er lejet, jf. note 14. Vedrørende opgørelser af dagsværdi henvises til note 1, ligesom der henvises til afsnittet om risikostyring på s. 12.

Koncern 2010 1.000 kr.	Stambesætning ¹⁾	Opdræt ²⁾	Afgrøder ²⁾	I alt
Primo	17.098	11.922	16.815	45.835
Tilgang	9.807	1.701	45.430	56.938
Årets værdiregulering	-216	1.717	-2.100	-599
Afgang	0	0	-44.762	-44.762
Valutakursregulering	0	0	-330	-330
Regnskabsmæssig værdi 31. december 2010	26.689	15.340	15.053	57.082

¹⁾ Langfristede aktiver

²⁾ Kortfristede aktiver

Langfristede aktiver består af en besætning på 2.706 malkekøer ultimo 2010. Opdræt består af 2.297 kvier og kalve, mens afgrøder er værdien af de tilsåede marker. Ultimo 2010 består de tilsåede marker hovedsagligt af 800 ha lucerne/græs, 1.200 ha hvede og 500 ha raps i Slovakiet. I Rumænien var markerne ultimo 2010 tilsået med 1.700 ha hvede og 950 ha raps. Selve jorden er værdisat til kostpris under materielle aktiver i det omfang jorden ikke er lejet, jf. note 14. Vedrørende opgørelser af dagsværdi henvises til note 1, ligesom der henvises til afsnittet om risikostyring på s. 12.

5. Omkostninger

1.000 kr.	Koncern		Moderselskab	
	2011	2010	2011	2010
Årets vareforbrug	61.713	50.005	0	0
Tilbageførte nedskrivninger på varebeholdninger	0	0	0	0
Personaleomkostninger				
Honorar til moderselskabets bestyrelse	667	900	667	900
Revisionsudvalg	175	225	175	225
Gager og lønninger	20.740	22.332	2.345	4.460
Bidragbaserede pensionsordninger	164	371	164	371
Andre omkostninger til social sikring	7.152	6.626	25	31
Aktiebaseret vederlæggelse	18	35	18	35
Øvrige personaleomkostninger	2.564	3.106	232	367
Personaleomkostninger i alt	31.480	33.595	3.626	6.389
Personaleomkostninger:				
Produktion	24.796	23.474	0	0
Administration	6.684	10.121	3.626	6.389
I alt	31.480	33.595	3.626	6.389
Gennemsnitligt antal medarbejdere	206	205	3	4

Ved overgang til lager, i forbindelse med høst, værdiansættes lageret til markedsværdi. Ved eventuelle efterfølgende fald i værdien, udgiftsføres dette i produktionsomkostningerne.

Antallet af medarbejdere udgjorde ved årets afslutning 205 medarbejdere, hvoraf 3 er ansat på hovedkontoret i Danmark, 186 i Slovakiet og 16 i Rumænien.

Aflønning af moderselskabets bestyrelse og direktion

1.000 kr.	2011			2010		
	Bestyrelse	Revisionsudvalg	Direktion	Bestyrelse	Revisionsudvalg	Direktion ¹⁾
Gager og honorarer	667	175	1.729	900	225	3.498
Pensionsbidrag	0	0	0	0	0	188
Aktiebaseret vederlæggelse	0	0	0	0	0	0
I alt	667	175	1.729	900	225	3.686

¹⁾ Beløbet indeholder løn mv. til fratrådt direktør i opsigelsesperioden.

Aktieoptionsprogram

FirstFarms har et aktieoptionsprogram, som er egenkapitalafregnet. Specifikationer af udestående aktieoptioner fremgår nedenfor.

Udestående ved årets afslutning 2011	Tildelt Type 1	Tildelt Type 2	Tildelt Type 3	Tildelt Type A	Tildelt Type B	Tildelt Type C	I alt	Antal ²⁾
Øvrige medarbejdere, stk.	1.667	1.667	1.666	833	833	834	7.500	5.833
Antal i alt, stk.	1.667	1.667	1.666	833	833	834	7.500	0
Gennemsnitlig udnyttelsespris pr. option, kr.	135,48	135,48	135,48	161,01	161,69	169,78	145,04	-
Dagsværdi pr. option ¹⁾ , kr.	22,70	25,90	28,70	22,99	26,51	29,58	-	-
Dagsværdi i alt ¹⁾ , 1.000 kr.	189	216	239	57	66	74	-	-

¹⁾ På tildelingstidspunktet

²⁾ Optioner der kan udnyttes ved årets slutning

FirstFarms' aktieoptionsprogram omfatter enkelte medarbejdere og har et begrænset omfang.

Alle typer af optioner var pr. 31. december 2011 "out-of-money", men kan potentielt udvande i fremtiden.

For udestående optioner pr. 31. december 2011, udgjorde den gennemsnitlige restløbetid under et år, og udnyttelseskursen lå i intervallet 135-170.

I 2011 udgjorde den i resultatopgørelsen indregnede omkostning vedrørende aktieoptioner 18 tkr. (2010: 35 tkr.)

De beregnede dagsværdier ved tildeling er baseret på en Black-Scholes-model til værdiansættelse af optioner. Type 1, 2 og 3 er tildelt i 2006 i tre forskellige trancher med retserhvervelse henholdsvis i 2009, 2010 og 2011, mens type A, B og C er tildelt i 2008 i tre forskellige trancher med retserhvervelse i henholdsvis 2011, 2012 og 2013, såfremt betingelser for retserhvervelse er opfyldt, hovedsagligt krav om fortsat ansættelse i selskabet.

Aktieoptionsprogrammet omfatter i alt 7.500 stk. optioner pr. 31. december 2011. Hver aktieoption giver optionsejeren ret til at købe 1 aktie á nominelt kr. 10 i selskabet. De udestående optioner svarer til 0,2 % af aktiekapitalen, hvis samtlige optioner udnyttes. Optionsprogrammet løber frem til 2013.

Udestående ved årets afslutning 2010	Tildelt Type 1	Tildelt Type 2	Tildelt Type 3	Tildelt Type A	Tildelt Type B	Tildelt Type C	I alt	Antal ²⁾
Øvrige medarbejdere, stk.	1.667	1.667	1.666	833	833	834	7.500	3.334
Antal i alt, stk.	1.667	1.667	1.666	833	833	834	7.500	0
Gennemsnitlig udnyttelsespris pr. option, kr.	129,03	129,03	135,48	153,99	161,69	169,78	141,39	-
Dagsværdi pr. option ¹⁾ , kr.	22,70	25,90	28,70	22,99	26,51	29,58	-	-
Dagsværdi i alt ¹⁾ , 1.000 kr.	189	216	239	57	66	74	-	-

¹⁾ På tildelingstidspunktet

²⁾ Optioner der kan udnyttes ved årets slutning

Alle typer af optioner var pr. 31. december 2010 "out-of-money", men kan potentielt udvande i fremtiden.

For udestående optioner pr. 31. december 2010, udgjorde den gennemsnitlige restløbetid under et år, og udnyttelseskursen lå i intervallet 129-170.

Specifikation af udviklingen i udestående aktieoptioner

	Type 1	Type 2	Type 3	Type A	Type B	Type C	I alt
Tildelt 1/1-2010	8.334	8.334	8.332	2.500	2.500	2.500	32.500
Tildelt i 2010	0	0	0	0	0	0	0
Bortfaldet i 2010	6.667	6.667	6.666	1.667	1.667	1.666	25.000
Tildelt 31/12-2010	1.667	1.667	1.666	833	833	834	7.500
Tildelt 1/1-2011	1.667	1.667	1.666	833	833	834	7.500
Tildelt i 2011	0	0	0	0	0	0	0
Bortfaldet i 2011	0	0	0	0	0	0	0
Tildelt 31/12-2011	1.667	1.667	1.666	833	833	834	7.500

Forudsætningerne for opgørelsen af dagsværdien på tildelingstidspunktet

	Type 1	Type 2	Type 3	Type A	Type B	Type C
Udnyttelseskurs (kr.)	118,70	124,60	130,80	153,99	161,69	169,78
Forventet volatilitet	30 %	30 %	30 %	25 %	25 %	25 %
Forventet løbetid	36 mdr.	48 mdr.	60 mdr.	36 mdr.	48 mdr.	60 mdr.
Forventet udbytte pr. aktie	0	0	0	0	0	0
Risikofri rente (baseret på danske statsobligationer)	5 %	5 %	5 %	5 %	5 %	5 %

Af- og nedskrivninger

1.000 kr.	Koncern		Moderselskab	
	2011	2010	2011	2010
Afskrivninger, immaterielle anlægsaktiver	1.960	1.960	0	0
Afskrivninger, materielle anlægsaktiver	16.367	16.029	60	146
Nedskrivninger, materielle anlægsaktiver	0	0	0	0
Af- og nedskrivninger i alt	18.327	17.989	60	146
Af- og nedskrivninger indregnes således:				
Produktionsomkostninger	17.650	17.166	-	0
Administrationsomkostninger	677	823	60	146
I alt	18.327	17.989	60	146

Honorar til generalforsamlingsvalgte revisorer

1.000 kr.	Koncern		Moderselskab	
	2011	2010	2011	2010
Lovpligtig revision	662	695	350	350
Andre erklæringsopgaver med sikkerhed	0	29	0	0
Skatte- og momsmæssig rådgivning	43	83	35	30
Andre ydelser	124	345	124	263
I alt	829	1.152	509	643

Koncernregnskabet og årsregnskabet for 2011 og 2010 er revideret af KPMG.

6. Offentlige tilskud

1.000 kr.	Koncern		Moderselskab	
	2011	2010	2011	2010
Tilskud til investeringer	3.463	3.326	0	0
Økologitilskud	0	6.655	0	0
EU hektarstøtte	14.031	14.924	0	0
Kvægtilskud	5.561	6.868	0	0
Statstilskud mv.	425	559	0	0
I alt	23.480	32.332	0	0

Der kan ansøges om tilskud til investeringer fra EU. Investeringstilskud gives under forudsætning af, at aktiverne beholdes i selskabet i mindst 5 år. Beløbet indtægtsføres i takt med at aktiverne afskrives. EU-hektarstøtte er et årligt tilskud, der gives til drift af landbrugsarealer. Kvægtilskuddet er et tilskud til mælkeproduktion, der ligger fast hvert år. Der er endvidere gamle tilskud fra den slovakiske regering, der ligeledes indtægtsføres i takt med aktivernes afskrivning.

Tilskud udgør en væsentlig del af periodeafgrænsningsposter og andre tilgodehavender. I det følgende vises de forskellige tilskudsordninger og indregningen heraf.

2011 1.000 kr.	Hektar- tilskud	Kvæg- tilskud	Stats- tilskud	Investerings- tilskud mv.	Økologi- tilskud	I alt
Tilskud indregnet i periodeafgrænsninger	0	0	0	19.710	0	19.710
Periode for indtægtsførelse	Løbende	Løbende	Løbende	I takt med aktivets afskrivning	-	-
Tilskud indregnet i "Andre tilgodehavender"	3.651	0	1.221	1.904	0	6.776

Vedrørende investeringstilskud er der krav om, at aktivet ikke må afhændes i 5 år efter anskaffelsestidspunktet. Ellers er der ikke særlige vilkår knyttet til tilskuddene.

2010 1.000 kr.	Hektar- tilskud	Kvæg- tilskud	Stats- tilskud	Investerings- tilskud mv.	Økologi- tilskud	I alt
Tilskud indregnet i periodeafgrænsninger	0	0	0	21.734	0	21.734
Periode for indtægtsførelse	Løbende	Løbende	Løbende	I takt med aktivets afskrivning	Året 2010	-
Tilskud indregnet i "Andre tilgodehavender"	5.622	0	812	2.931	1.788	11.153

7. Andre driftsindtægter

1.000 kr.	Koncern		Moderselskab	
	2011	2010	2011	2010
Avance ved salg af anlægsaktiver	1.432	1.031	24	0
Øvrige indtægter	4	181	0	0
I alt	1.436	1.212	24	0

8. Andre driftsomkostninger

1.000 kr.	2011	Koncern 2010	2011	Moderselskab 2010
Tab ved salg af anlægsaktiver	0	817	0	0
Øvrige omkostninger	287	142	0	0
I alt	287	959	0	0

9. Finansielle indtægter

1.000 kr.	2011	Koncern 2010	2011	Moderselskab 2010
Renter, likvide beholdninger	81	27	1	15
Renteindtægter fra tilknyttede selskaber	0	0	11.262	16.366
Øvrige finansielle indtægter	878	994	25	0
I alt	959	1.021	11.288	16.381

10. Finansielle omkostninger

1.000 kr.	2011	Koncern 2010	2011	Moderselskab 2010
Renter, bankgæld	4.092	4.045	0	0
Øvrige finansielle omkostninger	3.194	970	2.955	875
I alt	7.286	5.015	2.955	875

11. Skat af årets resultat

1.000 kr.	2011	Koncern 2010	2011	Moderselskab 2010
Skat af årets resultat	-1.758	2.658	-774	-1.664
Skat af anden totalindkomst	307	0	0	0
I alt	-1.451	2.658	-774	-1.664
Skat af årets resultat fordeles således:				
Aktuel skat	-2.422	0	0	0
Udskudt skat	664	2.658	-774	-1.664
I alt	-1.758	2.658	-774	-1.664
Skat af årets resultat forklares således:				
Beregnet skat af resultat før skat (25 %)	-2.690	2.988	-774	-1.664
Andre reguleringer, netto	932	-330	0	0
I alt	-1.758	2.658	-774	-1.664
Effektiv skatteprocent	16	22	25	25

12. Resultat pr. aktie

Koncern 1.000 kr.	2011	2010
Årets resultat	9.003	-9.268
Antal aktier	4.712.241	4.712.241
Udestående aktieoptioners gennemsnitlige udvandingseffekt	0	0
Udvandet antal aktier i omløb	4.712.241	4.712.241
Resultat pr. aktie (EPS)	1,91	-1,97
Udvandet resultat pr. aktie (EPS-D)	1,91	-1,97

13. Immaterielle aktiver

Koncern 2011 1.000 kr.	Goodwill	Mælkekvoter	I alt
Kostpris 1. januar	16.050	16.189	32.239
Tilgang	0	0	0
Afgang	0	0	0
Valutakursregulering	-44	-44	-88
Kostpris 31. december	16.006	16.145	32.151
Af- og nedskrivninger 1. januar	0	-7.856	-7.856
Afskrivninger	0	-1.960	-1.960
Nedskrivninger	0	0	0
Valutakursregulering	0	21	21
Af- og nedskrivninger 31. december	0	-9.795	-9.795
Regnskabsmæssig værdi 31. december	16.006	6.350	22.356

Ledelsen i FirstFarms har gennemført nedskrivningstest af den regnskabsmæssige værdi af immaterielle aktiver på 22,4 mio. kr., der i sin helhed relaterer sig til landbrugsaktiviteter i Slovakiet. Værditesten er udarbejdet på basis af forventninger til de fremtidige pengestrømme de kommende 5 år. Væsentlige forudsætninger indarbejdet i nedskrivningstesten er en vækst i terminalperioden på 2 %, et afkastkrav (WACC) på 8,0 % (efter skat) samt mælkepriser på 2,50-2,60 kr. pr. kg.

Den gennemførte værditest af aktiviteterne i Slovakiet har påvist, at værdien af aktiviteterne overstiger den bogførte værdi af aktiverne (inkl. immaterielle aktiver).

Moderselskabet har ikke indregnet immaterielle aktiver.

Hvis mælkeprisen ændrer sig med 1 % i forhold til det forudsatte vil værdien af aktiviteterne – alt andet lige - ændres med ca. 10 mio. kr. Hvis afgrødepriserne ændres med 1 % i forhold til det forudsatte vil værdien ændres med ca. 3 mio. kr.

Koncern 2010 1.000 kr.	Goodwill	Mælkekvoter	I alt
Kostpris 1. januar	16.028	16.167	32.195
Tilgang	0	0	0
Afgang	0	0	0
Valutakursregulering	22	22	44
Kostpris 31. december	16.050	16.189	32.239
Af- og nedskrivninger 1. januar	0	-5.888	-5.888
Afskrivninger	0	-1.960	-1.960
Nedskrivninger	0	0	0
Valutakursregulering	0	-8	-8
Af- og nedskrivninger 31. december	0	-7.856	-7.856
Regnskabsmæssig værdi 31. december	16.050	8.333	24.383

Ledelsen i FirstFarms har gennemført nedskrivningstest af den regnskabsmæssige værdi af immaterielle aktiver på 24,4 mio. kr., der i sin helhed relaterer sig til landbrugsaktiviteter i Slovakiet. Værditesten er udarbejdet på basis af forventninger til de fremtidige pengestrømme de kommende 5 år. Væsentlige forudsætninger indarbejdet i nedskrivningstesten er en vækst i terminalperioden på 2 %, et afkastkrav (WACC) på 8,0 % (efter skat) samt mælkepriser på 2,50-2,60 kr. pr. kg.

Den gennemførte værditest af aktiviteterne i Slovakiet har påvist, at værdien af aktiviteterne overstiger den bogførte værdi af aktiverne (inkl. immaterielle aktiver).

Moderselskabet har ikke indregnet immaterielle aktiver.

Hvis mælkeprisen ændrer sig med 1 % i forhold til det forudsatte vil værdien af aktiviteterne – alt andet lige - ændres med ca. 11 mio. kr. Hvis afgrødepriserne ændres med 1 % i forhold til det forudsatte vil værdien ændres med ca. 3 mio. kr.

14. Materielle aktiver

Koncern 2011	Grunde og bygninger	Produktionsanlæg og maskiner	Andre anlæg, driftsmateriel og inventar	Aktiver under opførelse og forudbetalinger	I alt
1.000 kr.					
Kostpris 1. januar 2011	257.455	93.734	3.478	30.055	384.722
Tilgang	6.955	7.060	16	414	14.445
Overførsel mellem kategorier	20.143	1.847	0	-21.990	0
Afgang	-2.478	-4.903	-391	-127	-7.899
Valutakursregulering	-1.685	-520	-4	-79	-2.288
Kostpris 31. december 2011	280.390	97.218	3.099	8.273	388.980
Af- og nedskrivninger					
1. januar 2011	-12.831	-24.900	-1.083	0	-38.814
Afskrivninger	-5.113	-10.900	-354	0	-16.367
Afgang	15	4.891	289	0	5.195
Overførsel mellem kategorier	0	0	0	0	0
Valutakursregulering	87	207	1	0	295
Af- og nedskrivninger 31. december 2011	-17.842	-30.702	-1.147	0	-49.691
Regnskabsmæssig værdi 31. december 2011	262.548	66.516	1.952	8.273	339.289
- heraf finansielt leasede aktiver	0	26.111	0	0	26.111
Afskrives over	15-30 år	5-10 år	3-7 år	-	-

Der er pr. 31.12.2011 til sikkerhed for bank- og leasinggæld på 64,8 mio. kr. (2010: 34,9 mio. kr.) i slovakiske datterselskaber afgivet pant i selskabernes aktiver i Slovakiet. Der er endvidere stillet sikkerhed for øvrige lån på 15,0 mio. kr. i selskabets jord i Rumænien. Der er i 2011 aktiveret byggerenter på 0,4 mio. kr. (2010: 1,2 mio. kr.) med en rente på 6 % (2010: 6 %).

Koncern 2010	Grunde og bygninger	Produktionsanlæg og maskiner	Andre anlæg, driftsmateriel og inventar	Aktiver under opførelse og forudbetalinger	I alt
1.000 kr.					
Kostpris 1. januar 2010	244.784	83.650	3.606	27.489	359.529
Tilgang	9.281	6.247	65	17.983	33.576
Overførsel mellem kategorier	7.204	7.841	0	-15.045	0
Afgang	-2.478	-3.913	-190	-60	-6.641
Valutakursregulering	-1.336	-91	-3	-312	-1.742
Kostpris 31. december 2010	257.455	93.734	3.478	30.055	384.722
Af- og nedskrivninger					
1. januar 2010	-7.510	-17.201	-832	-577	-26.120
Afskrivninger	-4.719	-10.944	-366	0	-16.029
Afgang	8	3.283	113	0	3.404
Overførsel mellem kategorier	-578	0	0	578	0
Valutakursregulering	-32	-38	2	-1	-69
Af- og nedskrivninger 31. december 2010	-12.831	-24.900	-1.083	0	-38.814
Regnskabsmæssig værdi 31. december 2010	244.624	68.834	2.395	30.055	345.908
- heraf finansielt leasede aktiver	0	29.339	0	0	29.339
Afskrives over	15-30 år	5-10 år	3-7 år	-	-

Bogført værdi af købt landbrugsjord 1.000 kr.	2011		2010	
Landbrugsjord i Slovakiet	401 ha	9.485	401 ha	9.512
Landbrugsjord i Rumænien	7.495 ha	110.704	7.604 ha	113.352

2011

I februar 2012 har FirstFarms fået foretaget en certificeret vurdering af jorden i Rumænien, der angiver den samlede værdi til 142,8 mio. kr., svarende til en gennemsnitspris på 19.060 kr. pr. ha. Den gennemsnitlige bogførte værdi i 2011 i Rumænien er 14.771 kr. pr. ha. mens den gennemsnitlige bogførte værdi i 2011 i Slovakiet er 23.653 kr. pr. ha.

2010

I marts 2011 har FirstFarms fået foretaget en certificeret vurdering af jorden i Rumænien, der angiver den samlede værdi til 122,3 mio. kr., svarende til en gennemsnitspris på 16.110 kr. pr. ha. Den gennemsnitlige bogførte værdi i 2010 i Slovakiet er 23.721 kr. pr. ha, mens den gennemsnitlige pris i 2010 i Rumænien er 14.907 kr. pr. ha.

Moderselskab 2011 1.000 kr.	Andre anlæg, driftsmateriel og inventar	
Kostpris 1. januar 2011		825
Tilgang		0
Afgang		-387
Kostpris 31. december 2011		438
Af- og nedskrivninger 1. januar 2011		-636
Afskrivninger		-60
Afgang		289
Af- og nedskrivninger 31. december 2011		-407
Regnskabsmæssig værdi 31. december 2011		31
- heraf finansielt leasede aktiver		0
Afskrives over		3-7 år
Moderselskab 2010 1.000 kr.	Andre anlæg, driftsmateriel og inventar	
Kostpris 1. januar 2010		992
Tilgang		23
Afgang		-190
Kostpris 31. december 2010		825
Af- og nedskrivninger 1. januar 2010		-603
Afskrivninger		-146
Afgang		113
Af- og nedskrivninger 31. december 2010		-636
Regnskabsmæssig værdi 31. december 2010		189
- heraf finansielt leasede aktiver		0
Afskrives over		3-7 år

15. Kapitalandele i datterselskaber

Moderselskab 1.000 kr.	2011	2010
Kostpris 1. januar	181.771	122.227
Årets tilgang	99.911	59.544
Kostpris 31. december	281.682	181.771
Regnskabsmæssig værdi 31. december	281.682	181.771

Navn	Hjemsted
FirstFarms Slovakiet ApS	Danmark
FirstFarms s.r.o.	Slovakiet
FirstFarms Agra M. s.r.o.	Slovakiet
FirstFarms Mast Stupava A/S	Slovakiet
FirstFarms Mlyn Zahorie A/S	Slovakiet
FirstFarms Rumænien ApS	Danmark
FirstFarms s.r.l.	Rumænien
FirstFarms Agro East s.r.l.	Rumænien
FirstFarms AE Tech s.r.l.	Rumænien

Alle selskaber er 100 % ejet af FirstFarms-koncernen.

16. Varebeholdninger

1.000 kr.	Koncern		Moderselskab	
	2011	2010	2011	2010
Råvarer og hjælpematerialer	12.072	9.751	0	0
Fremstillede færdigvarer og handelsvarer, korn, foder mv.	21.408	13.920	0	0
I alt	33.480	23.671	0	0
Heraf værdi af varebeholdninger indregnet til dagsværdi	21.408	13.920	0	0
Nedskrivninger	0	0	0	0
Tilbageførte nedskrivninger	0	0	0	0

Ved overgang til lager, i forbindelse med høst, værdiansættes lageret til markedsværdi. Ved eventuelle efterfølgende fald i værdien, udgiftsføres dette i produktionsomkostningerne.

17. Tilgodehavender

1.000 kr.	Koncern		Moderselskab	
	2011	2010	2011	2010
Tilgodehavender fra salg	13.929	6.196	0	0
Andre tilgodehavender	13.342	16.249	311	107
Tilgodehavender hos tilknyttede selskaber	0	0	197.244	293.299
I alt	27.271	22.445	197.555	293.406

Nedskrivninger, der er indeholdt i ovenstående tilgodehavender har udviklet sig således:	2011	2010
1. januar	2.042	2.040
Nedskrivninger i året	162	0
Realiseret i året	0	0
Tilbageført	0	0
Valutakursreguleringer	-6	2
31. december	2.198	2.042

Der er i 2011 og 2010 ikke modtaget sikkerhed for tilgodehavender fra salg.

Tilgodehavender, der pr. 31. december var forfaldne, men ikke nedskrevet, fremgår nedenfor.

1.000 kr.	2011	2010
Forfaldsperiode:		
Op til 30 dage	728	1.400
Mellem 30 og 90 dage	72	45
Over 90 dage	206	1.171

18. Aktiekapital

Udstedte aktier	Antal stk.		Nominel værdi (kr.)	
	2011	2010	2011	2010
1. januar	4.712.241	4.712.241	47.122.410	47.122.410
31. december	4.712.241	4.712.241	47.122.410	47.122.410

Ultimo 2011 udgjorde aktiekapitalen 4.712.241 aktier á nominelt 10 kr. Ingen aktier er tillagt særlige rettigheder.

Koncernens resultat på 9.003 mio. kr. og moderselskabets resultat på 2.294 mio. kr. foreslås overført til kommende år.

Kapitalstyring

Kapitalstrukturen i FirstFarms vurderes løbende. For en gennemgang af koncernens politikker for udbytteudlodning, gældsfinansiering mv. henvises til s. 18 vedrørende udbytte og til afsnittet om risikostyring s. 12, samt selskabets investeringsstrategi og –kriterier på s. 13.

Den realiserede egenkapitalforrentning for 2011 var 2,6 % (2010: -2,7 %)

Kapitalstruktur

Selskabets ledelse forholder sig løbende til FirstFarms' ejer- og kapitalstruktur. Selskabet ejer ikke egne aktier og andelen af omsættelige FirstFarms-aktier, det frie float, er derfor 100 %. Selskabet fik på den ordinære generalforsamling d. 28. april 2011 bemyndigelse til at erhverve op til 10 % af selskabets egne aktier. Bemyndigelsen blev ikke udnyttet i 2011, men i forbindelse med udstedelse af aktietegningsoptioner til selskabets direktion samt til medarbejdere i Danmark og i udlandet, har FirstFarms' bestyrelse bemyndigelse til at gennemføre den dertilhørende kapitalforhøjelse. Indtil 28. april 2016 har bestyrelsen bemyndigelse til at udstede 50.000 aktieoptioner svarende til nominelt 500.000 kr., svarende til 1,1 % af den nominelle kapital.

Udbytte

Det er FirstFarms' udbyttepolitik, at aktionærerne skal opnå et afkast af deres investering i form af kursstigning og udbytte. Selskabet forventer ikke at udbetale udbytte de næste 2-3 år.

19. Udskudt skat

Koncern 1.000 kr.	2011	2010
Udskudt skat 1. januar	3.843	3.973
Skat af anden totalindkomst	-307	0
Valutakursregulering	21	-35
Årets udskudte skat indregnet i årets resultat	-664	-2.658
Overført fra selskabsskat	0	2.563
Udskudt skat 31. december	2.893	3.843
Udskudt skat indregnes således i balancen:		
Udskudt skat (aktiv)	-9.403	-17.420
Udskudt skat (forpligtelse)	12.296	21.263
Udskudt skat 31. december, netto	2.893	3.843
Udskudt skat vedrører:		
Immaterielle aktiver	-789	-415
Materielle aktiver	13.925	13.111
Biologiske aktiver	4.326	4.297
Øvrige regnskabsposter	-106	-100
Fremførselsberettigede underskud	-22.640	-20.453
Genbeskatningssaldo	8.177	7.403
I alt	2.893	3.843

Alle udskudte skatteaktiver og skatteforpligtelser er indregnet i balancen. De skattemæssige underskud vedrører koncernens udenlandske aktiviteter og er aktiveret ud fra en forventning om positive skattepligtige indkomster indenfor en periode på 1-3 år.

Ændring i midlertidige forskelle i 2011

1.000 kr.	Balance 1/1-2011	Indregnet i årets resultat, netto	Valutakurs- reguleringer	Skat af anden totalindkomst	Balance 31/12-2011
Immaterielle aktiver	-415	-372	-2	0	-789
Materielle aktiver	13.111	905	-91	0	13.925
Biologiske aktiver	4.297	31	-2	0	4.326
Øvrige regnskabsposter	-100	-6	0	0	-106
Fremførselsberettigede underskud	-20.453	-1.996	116	-307	-22.640
Genbeskatningssaldo	7.403	774	0	0	8.177
I alt	3.843	-664	21	-307	2.893

Ændring i midlertidige forskelle i 2010

1.000 kr.	Balance 1/1-2010	Indregnet i årets resultat, netto	Valutakurs- reguleringer	Overført fra selskabsskat	Balance 31/12-2010
Immaterielle aktiver	-42	-372	-1	0	-415
Materielle aktiver	10.233	2.933	-55	0	13.111
Biologiske aktiver	3.159	1.135	3	0	4.297
Øvrige regnskabsposter	-987	874	13	0	-100
Fremførselsberettigede underskud	-14.129	-8.892	5	2.563	-20.453
Genbeskatningssaldo	5.739	1.664	0	0	7.403
I alt	3.973	-2.658	-35	2.563	3.843

Moderselskab	2011	2010
1.000 kr.		
Udskudt skat 1. januar	7.403	5.739
Årets udskudte skat indregnet i årets resultat	774	1.664
Overført fra selskabsskat	0	0
Øvrige reguleringer	0	0
Udskudt skat 31. december	8.177	7.403
Udskudt skat indregnes således i balancen:		
Udskudt skat (aktiv)	0	0
Udskudt skat (forpligtelse)	8.177	7.403
Udskudt skat 31. december, netto	8.177	7.403

Den udskudte skat ultimo 2011 og 2010 vedrører afsættelse af udskudt skat af genbeskatningssaldi som følge af international sambeskatning.

20. Gæld til kreditinstitutter

Gæld til kreditinstitutter er indregnet således i balancen:

1.000 kr.	Koncern		Moderselskab	
	2011	2010	2011	2010
Langfristede forpligtelser	32.069	31.673	0	0
Kortfristede forpligtelser	35.979	36.091	0	0
I alt	68.048	67.764	0	0
Dagsværdi	68.048	67.764	0	0
Nominel værdi	68.048	67.764	0	0
- heraf fastforrentet	0	0	0	0

En ændring af renten med 1 % -point vil inkl. øvrige lån medføre en ændring i renteudgifterne på 0,9 mio. kr.

Restløbetid:	2011	2010
Inden for 1 år	35.979	36.091
1-5 år	22.909	21.929
> 5 år	9.160	9.744
Regnskabsmæssig værdi i alt	68.048	67.764

Selskabets bank- og leasinggæld er i sin helhed placeret i Slovakiet og Rumænien. Gælden i Slovakiet er optaget i euro, og der er en gennemsnitligt rente ultimo på 5-6 %. I Rumænien er hovedparten af gælden optaget i den lokale valuta, og renten er her 10-11 %.

Dagsværdien er opgjort som nutidsværdien af forventede fremtidige afdrags- og rentebetalinger. Der er ikke knyttet særlige vilkår eller betingelser til koncernens lån inklusiv leasingforpligtelser. Koncernens gæld til kreditinstitutter er variabelt forrentet og væsentligst optaget i euro.

Finansiell leasing

Forpligtelser vedrørende finansielt leasede aktiver indgår i gæld til kreditinstitutter:

2011 1.000 kr.	Minimums- ydelse	Rente m.v.	Afdrag på gældsforpligtelser
0-1 år	5.740	-599	5.141
1-5 år	5.868	-440	5.428
> 5 år	0	0	0
I alt	11.608	-1.039	10.569

2010 1.000 kr.	Minimums- ydelse	Rente m.v.	Afdrag på gældsforpligtelser
0-1 år	6.071	-673	5.398
1-5 år	6.033	-386	5.647
> 5 år	0	0	0
I alt	12.104	-1.059	11.045

Ved udløbet af leasingaftalerne har koncernen mulighed for at erhverve produktionsanlæg og maskiner til favorable priser.

21. Leverandørgæld og andre gældsforpligtelser

1.000 kr.	Koncern		Moderselskab	
	2011	2010	2011	2010
Lån	14.994	13.728	14.994	13.728
Leverandørgæld	18.186	15.101	505	488
Anden gæld	15.501	14.680	1.889	2.388
I alt	48.681	43.509	17.388	16.604

22. Selskabsskat

1.000 kr.	Koncern		Moderselskab	
	2011	2010	2011	2010
Selskabsskat 1. januar	0	2.563	0	0
Overført fra skyldig skat til udskudt skat	0	-2.563	0	0
Årets aktuelle skat	-2.422	0	0	0
Betalt selskabsskat	2.212	0	0	0
Selskabsskat 31. december	-210	0	0	0

23. Eventualforpligtelser, eventualaktiver og sikkerhedsstillelser

Eventualforpligtelser

Koncernen er involveret i enkelte verserende tvister. Det er ledelsens vurdering, at afklaring heraf ikke vil få væsentlig betydning for koncernens økonomiske stilling.

Sikkerhedsstillelser

For koncernens lån i Slovakiet er der ydet sikkerhed i koncernens slovakiske aktiver med regnskabsmæssig værdi på 349,2 mio. kr. (2010: 346,8 mio.kr.). Der er endvidere stillet sikkerhed for øvrige lån på 15,0 mio. kr. i selskabets jord i Rumænien.

Moderselskabet har kautioneret for datterselskabernes gæld til kreditinstitutter med en regnskabsmæssig værdi på 68,0 mio. kr. (2010: 67,7 mio.kr.).

24. Ændring i driftskapital

1.000 kr.	2011	Koncern 2010	Moderselskab 2011	2010
Ændring i biologiske aktiver og varebeholdninger	-10.465	1.571	0	0
Ændring i tilgodehavender mv.	-4.738	22.452	-204	-40
Ændring i leverandørgæld, andre gældsforpligtelser og periodeafgrænsningsposter	1.558	-12.554	-299	1.397
I alt	-13.645	11.469	-503	1.357

25. Ikke-kontante transaktioner

1.000 kr.	2011	2010
Køb af materielle aktiver, jf. note 14	14.445	33.576
Heraf finansielt leasede aktiver	0	0
Betalt vedrørende køb af materielle aktiver	14.445	33.576
Provenu ved optagelse af finansielle gældsforpligtelser	1.662	-10.481
Heraf leasinggæld	0	0
Modtaget ved optagelse af finansielle gældsforpligtelser	1.662	-10.481

26. Likvider

1.000 kr.	2011	Koncern 2010	Moderselskab 2011	2010
Likvide beholdninger	1.183	3.251	127	159
Kortfristet gæld til kreditinstitutter	-35.979	-36.091	0	0
Likvider 31. december	-34.796	-32.840	127	159

27. Valuta- og renterisici

Koncernens risikostyringspolitik

FirstFarms er, som følge af sin drift, investeringer og finansiering, eksponeret overfor ændringer i valutakurser og renter. Det er FirstFarms' politik ikke at foretage spekulation. Koncernens finansielle styring retter sig således alene mod styring af de finansielle risici, der er en direkte følge af koncernens drift og finansiering.

Der er ingen væsentlige ændringer i koncernens risikoeksponering eller risikostyring sammenholdt med 2010.

FirstFarms' udenlandske selskaber påvirkes ikke i betydeligt omfang af valutakursudsving, idet såvel indtægter som omkostninger afregnes i lokal valuta. Påvirkningen af resultatopgørelsen i koncernregnskabet vil således hovedsageligt vedrøre omregning af datterselskabernes resultater til danske kroner.

I det følgende anføres konsekvenserne af ændringer i renten, valutakurserne og andre vigtige faktorer for selskabets forventninger til 2012.

FirstFarms' aktiviteter er placeret i Slovakiet og Rumænien. En ændring i den rumænske lei på 1 % vil påvirke EBIT med ca. 0,1 mio. kr. Der vil ligeledes være en direkte effekt på egenkapitalen på grund af omregning af aktiver og passiver.

Koncernen er, som følge af den lave eksterne finansiering, kun i begrænset omfang påvirket af ændringer i renteniveauet. En stigning i renten på 1 % -point vil medføre en ændring af finansielle omkostninger på 0,9 mio. kr.

FirstFarms' resultat vil blive væsentlig påvirket af ændringer i mælkeprisen, hvor en ændring af mælkeprisen på 1 % vil betyde en ændring i EBIT-resultatet på 0,8 mio. kr. Hertil kan der forekomme en værdiregulering af de biologiske aktiver (besætningsværdien), som følge af ændringer i mælkeprisen.

En 1 %'s ændring i priser eller mængder på salgsafgrøder vil medføre en ændring i EBIT-resultatet på 0,6 mio. kr.

Vedrørende kreditrisici henvises til note 17 vedrørende tilgodehavender.

Likviditet

FirstFarms A/S har indgået aftaler, der sikrer selskabets finansiering i 2012.

Koncernens gældsforpligtelser forfalder som følger:

2011 1.000 kr.	Regnskabs- mæssig værdi	Kontraktlige pengestrømme	Inden for 1 år	1 til 5 år	Efter 5 år
Ikke-afledte finansielle instrumenter					
Kreditinstitutter og banker	57.479	64.154	32.436	21.458	10.260
Finansielle leasingforpligtelser	10.569	11.608	5.740	5.868	0
Leverandørgæld	18.186	18.186	18.186	0	0
Lån	14.994	15.406	15.406	0	0
Afledte finansielle instrumenter	0	0	0	0	0
31. december 2011	101.228	109.354	71.768	27.326	10.260

2010 1.000 kr.	Regnskabs- mæssig værdi	Kontraktlige pengestrømme	Inden for 1 år	1 til 5 år	Efter 5 år
Ikke-afledte finansielle instrumenter					
Kreditinstitutter og banker	56.719	65.291	34.096	20.574	10.621
Finansielle leasingforpligtelser	11.045	12.104	6.071	6.033	0
Leverandørgæld	15.101	15.101	15.101	0	0
Lån	13.728	14.986	14.986	0	0
Afledte finansielle instrumenter	0	0	0	0	0
31. december 2010	96.593	107.482	70.254	26.607	10.621

Alle moderselskabets væsentlige gældsforpligtelser forfalder indenfor et år.

28. Operationel leasing

Uopsigelige operationelle minimumsleasingydelser:

Koncern 1.000 kr.	2011	2010
0-1 år	3.799	3.504
1-5 år	3.943	1.725
> 5 år	909	1.321
I alt	8.651	6.550

Landbrugsdrift i udenlandske datterselskaber foregår delvist ved ejerskab af jord og delvist ved indgåelse af jordlejekontrakter. I Slovakiet fastlægges den årlige jordleje iht. den officielle fastlagte hartkornsværdi af jorden og i Rumænien efter aftale.

Der er i resultatopgørelsen for 2011 omkostningsført 1,5 mio. kr. vedrørende jordleje (2010: 1,5 mio. kr.). Der forventes omkostninger i samme størrelsesorden i 2012. Beløbet forventes ikke væsentligt ændret ved leje af samme areal de efterfølgende år.

FirstFarms har pr. 31. december 2011 lejet et areal på 7.900 ha i Slovakiet fordelt på 4.600 jordlejekontrakter med en restløbetid på 1-15 år. (2010: 7.900 ha fordelt på 4.600 jordlejekontrakter).

I Rumænien er der indgået lejekontrakter på ca. 250 ha jord til drift i sæsonen 2011/2012. (2010/2011: 200 ha)

FirstFarms har endvidere indgået aftale om operationel leasing af maskiner med en årlig udgift på ca. 2,3 mio. kr. Aftalen er ikke bundet ud over det kommende år.

29. Nærtstående parter

FirstFarms A/S har ingen aktionærer med bestemmende indflydelse på FirstFarms A/S.

FirstFarms A/S' nærtstående parter med betydelig indflydelse omfatter selskabets bestyrelse og direktion. Nærtstående parter omfatter endvidere selskaber, hvori førnævnte personkreds har væsentlige interesser. Der har, udover ledelsesvederlag, jf. note 5 samt nedenstående låneforhold, ikke været transaktioner med bestyrelse eller direktion.

Der henvises til moderselskabets balance for mellemværende med tilknyttede virksomheder samt note 9 og 10 med hensyn til forrentning af mellemværender.

FirstFarms' bestyrelsesformand Henrik Hougaard er aktionær og bestyrelsesformand i selskaber, som FirstFarms har indgået låneaftaler med i 2011. Lånene har varieret mellem 13,7 og 28,0 mio. kr. over året og udgør pr. 31. december 2011 15,0 mio. kr., og renten har i løbet af året udgjort 2,4 mio. kr.

FirstFarms A/S har i 2011 faktureret koncernbidrag mv. på 0,3 mio. kr. (2010: 0,3 mio. kr.)

Alle transaktioner er foretaget på markedsvilkår.

30. Efterfølgende begivenheder

Der er ikke indtruffet begivenheder efter balancedagen med betydning for regnskabsaflæggelsen pr. 31. december 2011.

31. Ny regnskabsregulering

IASB har udsendt en række nye regnskabsstandarder (IAS og IFRS) og fortolkningsbidrag (IFRIC), der ikke er obligatoriske for FirstFarms A/S ved udarbejdelsen af årsrapporten for 2011: IFRIC 20, IFRS 9-13, IAS 27 (2011), IAS 28 (2011), amendments to IFRS 1 og flere amendments to IFRS 7, amendments to IAS 1, 12, 19 og 32. Kun amendments to IFRS 7 Financial Instruments: Disclosures – Transfers of Financial Assets er godkendt af EU. FirstFarms A/S forventer at implementere de nye regnskabsstandarder og fortolkningsbidrag, når de bliver obligatoriske i henhold til IASBs ikrafttrædelsesdatoer.

Ændringerne forventes ikke at få væsentlig indvirkning på regnskabsaflæggelsen for FirstFarms A/S.